





太子四十歲之事  
太子四十一歲之事  
太子四十二歲之事  
太子四十三歲之事  
太子四十四歲之事

諸國堀池築堤給  
伶人來朝  
達六對面之支所後築事  
製法花疏并梵鋼經自筆  
法花御讚嘆

太子滿四十歲之御時辛未

春正月十五日於班鳩宮造維摩經疏畢給木  
子常自稱云吾叔尊一代於諸教中殊得三  
箇大業謂法花勝鬘維摩。於三部大業經是也  
諸經中執思食此三部大業經悉造疏尺之給彼  
維摩經叔子大聖之殊為所便訪維摩居士病  
苦給於維摩居士方丈現不思談有伊向各事  
孰之同歲諸國堀池令築堤給其故大和河內。  
惣五歲內衆生每年旱魃時天水所多有用水  
愁口中食事空依之太子未代除万民歎被思食  
其取諸國堀池大堤堤令築湛用水助田園思食同  
秋七月推古天皇養給夫與生持身命併依水田

助也凡水田本在池堤相當旱暵年万民有用  
水愁偏恨天天默而知禍降于国故新雨不叶安  
生飢渴望命諸国催民築陂令堀池末代國中  
無生款令無用水愁有御麥向時推古天王悅  
思食有御許同成内諸国堀池令築堤如  
先大和國高市池取火池和持池堅塩池藤原池  
小林池小鈿池大藏池二井池行思池小原池  
三石池山田池意間池二築池葛上池忍海池  
鴨飯池石金池石屋池等也已上大和國二千余所  
次山城國中本池井出池小階池瀧地池草道池  
等也已上山城國中分也

山城本三ヶ国三十五ヶ所堀池令築堤如至末代奈  
五畿内人民旱暵時令無用水愁給然則国土豐力  
民伎樂實太子救世御方便家貴御事也又親子行  
末願後世在間立任思計尚細一切人民百姓亦安  
穩心安事耳太子姓桑片思御一期間明暮思食  
計給也諸国每郡造大倉米穀令積置給復天无  
蓄貪民百姓悉放之如推古天王御治世三十余  
年間太子成閉自後見仕如前後七ヶ年間本國  
人民百姓所年有御免國豐民樂震且大崇皇  
帝御政同之本文貞觀政要在之山城大海堀如  
時也境城南大井河是也日本國河井開云古事是ヨリ  
始ケル也

天子四十一歲之御時壬申

復之比百濟國味摩師申樂人上下十八人渡我朝  
齊樂管絃亦曲傳日本也彼伶人天生相當東北  
吳國申國者也彼國昔妙音菩薩顯現一切齊樂  
等曲弘天下給彼伶人相傳自天生渡震且百濟  
亦國之弘此曲共畢今日本始來此曲可弘天下由  
天生仕ケレ太子悅思食此旨推古天皇奏弘攝攝  
今始自百濟國伶人四能渡待彼管絃歌齊曲亦  
皆悉控樂世界菩薩昔以十萬種妙樂奉供養  
雲雷音王佛一切管絃農祖今傳又間弘依之天  
震且普此以齊樂管絃曲第一為翫故君御代此  
曲共吾朝傳弘思侍御天皇給天皇大有御感  
彼曲共令傳給

尔時太子召彼伶人大和國高市郡於櫻井村秦  
川勝子息五人孫三人秦川滿子息四又孫三人已上  
十五人太子后共有穀見也彼齊樂管絃曲悉令  
習留給推古天皇天生奏弘抑西天異國齊樂妙樂  
曲共悉我朝令習留早又實十方佛土天上人間翫推  
者實者出家在家男女同此道遺心万人樂聽若奉  
供養三寶不調妙樂功德至少是非佛事非法  
會然則不亦說法祀大樹以那羅提瑠璃琴調未  
來成佛曲樂氣圍蓮珠玉笛鳴法性真如音故  
法萃徑簫笛琴管絃琵琶銅板如是與取音盡  
持以供養說弘後以太子自稱宜弘我所建立四

天王寺限來代調量三十二人令人每年可奉供養  
三寶太子并存生并時每大法會此舞樂儀式  
執行如也依之今日本國中諸寺諸山名一切任會花  
會所之堂塔供養大佛事法會皆舞樂管絃  
執行事聖德太子四十一御歲吾朝日本國始被行  
侍是併法會莊儀式道儀增莊嚴也如來在世  
佛法流布隨收樂歌舞舞繁昌中可聚樂都率  
夕天上秘曲也此則祇勒都率內院秘曲灌頂陀羅  
尼也如如來如利天上祇勒如衣沙衣付屬給可秋  
樹云木下天安菩薩此樂姜如來供養奉可  
秋樂名而朱雀院御子日藏上人無雙貴僧金  
峯山金剛藏王御前秘密瑜伽獨古相竟內六道  
見迴此都率內院參給珠簾風卷瓔珞露密金  
扉空耀梅檀白增內外莊嚴教主法座餘貴目  
出位頭礼拜如他方來天人聖母祇勒為供養  
奉秘密陀羅尼妓樂寫此曲姜給上人管絃達者唱歌  
傳下界湯秋朝寫得 序三帖破六帖是三々九  
品當之內院上中下九品有又見佛向法樂云此陀羅  
尼樂姜時聞法見佛故也如毗如往才大說曰此可秋  
樂傳受人天交定往生都率天上文  
此曲傳人都率往生事不可有疑 又如生靈  
毗尼園受覺寶菩提場唱給菩提樹下何木申  
可秋樹云木也此樹下成道給草座敷批何草  
申蘗合草云草也此草座御坐小乘淺近枝調

趣向大業思付遂平等法雨灑皆成佛花房  
開冥深思得脫等胤往生材橙偏妓樂起三  
曲始者也

太子御在世名蓮花會御入殿後聖靈會自是事起  
一五調子五藏司肝心脾肺腎傷則五神去喜則五根生遠  
姜言高角微羽五音去声上声入声平声陳為生住異滅  
四相之喜音呂云悲音律云又五調子二分時雙調黃  
鐘調一越調三呂音之平調盤涉調二律音之又無調  
云五調子外也呂音頌律音更三音違故無調云此調子  
二甲上音甲上声出息一上走入息一黃鐘調心藏出息  
音火司南一越調脾藏心息音土司中平調肺藏出息  
音秋司金西方一盤涉調腎藏心息音之水司北之冬

太子四十二歲之御時

冬十二月御陵令築給也太子極月嚴寒天河內  
國石河郡東條科長山里御行有呂諸墓造共  
令築御墓給時墓造泚大工古陵守勅以柁  
吾既為此世核録盡然向今日御墓令築也我  
與諸國相見功德相應靈地當國中世所寶日本  
無雙兩並地也過去毗沙佛始毗沙浮佛尸棄佛  
拘樓孫佛拘那含佛如來佛又迦文佛七佛來說  
法以先佛轉法輪古跡大業相應功德美地也今日  
吉日御墓令築始者也汝御陵造為大工造御墓  
奉造勅給御大工陵守跪御前流淚申樣柁君  
乘大聖權者長生不老御身御奉仰侍御



終留此如雪御膚後此陵門原上土底埋玉御  
躰空北七雨露消如事跡痛<sub>ナ</sub>悲歎淚流侍<sub>リ</sub>  
太子陵守化導云凡必滅無常難道<sub>ナ</sub>第六趣四  
生有情等不限一切非情草木生住異滅四相  
被遷常任者一無春花散<sub>テ</sub>凡示生者必滅理秋  
月隱雲頭生死病死之愁世間轉變無常皆以  
如斯况於有漏待人身<sub>ニ</sub>生必死始會定別源  
也一切世間生有者不<sub>レ</sub>取死更無<sub>レ</sub>汝能<sub>レ</sub>奉行奉築  
御墓世間多<sub>ク</sub>陵男墓女墓南北<sub>ニ</sub>並是唯男墓  
一<sub>ツ</sub>十九<sub>ニ</sub>墓後全北山不可連御陵土墓下方<sub>ニ</sub>可奈  
三重高可築彼山南峙北深<sub>ク</sub>切入墓迴大路廣<sub>ク</sub>  
造御葬送火時大行道<sub>ニ</sub>為無<sub>レ</sub>其煩御陵內<sub>ニ</sub>排岩

屋上下四方皆悉以石切敷切立岩屋內數棺並  
可量樣仕御陵戶南向可開吾身任此世今不  
幾<sub>テ</sub>幾知死期中<sub>ニ</sub>心細者也少水臭思<sub>テ</sub>居所<sub>ニ</sub>奉<sub>テ</sub>歎  
彼思知哀也太子<sub>ノ</sub>白鳥駒自<sub>レ</sub>河內國<sub>ニ</sub>斜長山里大和  
國<sub>ニ</sub>班鳩宮成還御給<sub>テ</sub>  
今時大和國片惡山邊打過<sub>テ</sub>白鳥駒依物<sub>ニ</sub>敬<sub>テ</sub>馬前後  
一步不進太子頻加鞭<sub>テ</sub>送<sub>テ</sub>巡<sub>テ</sub>猶立留前後不進  
御舍人成奇特思其<sub>レ</sub>近邊走<sub>テ</sub>迴見異相<sub>ニ</sub>飢人獨卧  
彼此御馬<sub>ノ</sub>敬<sub>テ</sub>馬心得走<sub>テ</sub>返<sub>テ</sub>羨太子<sub>ノ</sub>彼異取<sub>テ</sub>老人瘦<sub>テ</sub>衰  
色黑頭大眼中<sub>ニ</sub>放<sub>テ</sub>金色光<sub>ニ</sub>明<sub>テ</sub>妙異香<sub>ニ</sub>當<sub>テ</sub>草<sub>ニ</sub>本<sub>ニ</sub>董  
恠侍一定此御馬<sub>ノ</sub>敬<sub>テ</sub>馬<sub>ノ</sub>覺<sub>テ</sub>水<sub>ニ</sub>申<sub>テ</sub>太子自<sub>レ</sub>可<sub>レ</sub>相見<sub>テ</sub>之後  
御馬下<sub>リ</sub>飢人邊<sub>ニ</sub>近<sub>テ</sub>付<sub>テ</sub>彼飢人上頭<sub>ニ</sub>奉<sub>テ</sub>見<sub>テ</sub>太子向

吞如平或付是 抑此創又本地大聖文殊達磨

御昔於衡山峯太子為日本化導勸以御事

也達磨太子二十箇年先立我朝渡給共興隆佛

法時節未到東一衆生利益不弘一法飢大衆

棧瘦衰頭懸給也衡山御對面後任四十二年二

生太子片思山邊始對面給太子手數十言御問

答數十言御問各早赤衣下被召脫紫御衣

達磨奉引著給即有御款

志奈天留屋片思山途飯飢而卧後人可格

祖無汝成何目邪到竹之君連無母飯飢而卧其人可格

此據人如何人思應化聖者達磨和尚也二首御款歌

一流口交科照邪云五文字科云魚土科國云也西域

傳見戒賢論師毘沙門子韋陀天告曰科國求法

僧來汝佛法可訪故科云魚土太子幫以事也

照邪云達磨其正射智本智能無明也故照邪云

一切迷有情度智光無不可叶爰以達磨智射本

悲心悲智具足故也片思山日本云古事也吾朝小國

片師所片思山云飯飢云禪味飢衆生也達磨時

棧飢如禪法難弘事欬坐云是未至時也卧據

人六趣輪迴我木與生身指身舊宅如危命柱僅

交魂據客如宿息共去仁王徑神無常家取無常

至說法花徑見六道與生貪窮無福惠閑事

危案上下往還據人只一夜宿集明四方行別如

誰人殘留三界大師尺迦如來真言祖師龍樹

菩薩律，從南山佛始奉菩薩，賢聖火宅，撥  
筭，然事無終，真如旁靜，古里，歸給，故太子六趣，  
與生皆卧，撥人可捨，詠此也。次祖無汝成，作目耶  
達六，覺悟智無生死，沈淪出離，期不可有，伏有大  
聖，此世退給，本覺都歸，坐流浪，初子誰人，可哀，無  
親小兒，如達六，大師太子，過契成，片國利生，無末世  
愚子，於迷闇，沈也。又判竹君，速無母，達六，竹林精  
舍，飯上給事也，飯飢上，達六，救已，真歸，志理，讀給  
又判竹，禪法，指云，竹空有，不離，古詩云，如竹，我有  
中如，性水，似吾，只為，任物，次卧，撥人可捨，上君，此  
去，此誰，生死，沈淪，衆生，可堅，讀此，次，達六，經歌  
△怒康之富，小川之絕者，古曾我王之御名者，忘目

怒者太子過去世，觸云鳥成，富小河邊，時機伺見  
此，達六太子，拍觸，讀此也。是，大鳥，御，太子，付三  
取，詮，思量，別境，之心，流轉，迷類，懸契，伽耶城，信事  
也，伽耶城，天竺，事也，佛在世，觀古，文殊，化度，衆生  
契，成，讚，頌，此，富小川，絕，了，一切，衆生，涉度，此，流  
持，五道，水，更，以，絕，云，我君，御名，忘目，覺母，達六  
智，上，觀，名，太子，涉，慈，悲，相，合，震，且，百，涉，日本，片  
城，忘，御，契，也。又  
又法隆寺，幸，忍，口，傳，科，照，耶，教，寺，御，入，滅，時，俱，尸  
那城，觀，青，勢，至，普，賢，文，殊，末，慈，悲，深，重，大，聖，寄  
令，給，末，代，惠，也，衆，生，利，益，佛，法，弘，通，事，相，儀，此，其，光  
緣，依，各，利，生，機，緣，見，知，以，故，俱，尸，那，城，機，緣，結，甲

斐有懸片思片因邪見放逸無佛世界境化度  
方便事終福智資糧絕臥如摧化接人也次祖無  
者教者之察文別進時手利生界故君也目云判  
竹君連無者首母清涼山竹林寺捨時接飯飢臥  
以深深心有次富小河流浪取偏河水如依小  
善人中天上富水得小罪報飲鬼畜小河受此  
太子細有支諸法一心變作達者觀者之得太子  
文殊鉢達事不可有遠儀我小心源云心覺門  
約遍照金野教主教并觀又三智五門時達者  
文殊可知慈悲門時觀者太子可得心法無二法心  
無淨穢有任森羅可像三界六道現起無屬地  
獄傍生人天國界皆空也依有空假可離經中道

觀又不可有三諦一諦非三非一思慮境離言語  
取及非鑽於坐仰於高難鑽捨煩惱思還不可  
仰法性也物此心顯為達者降化太子來誕以其  
後飢入太子憐類指合來方行末漸物語樣之  
也是併河度與生佛法弘通漸精談也調子九依  
午懸淺接飢人依事親馴漸物語以事七大  
夫達大性契也依有程日既西山頰月漸東舉出  
手迹之後會舉太子解宮還鄉以飢人獨片思  
山留御返終道彼飢人歌度之詠以泣御返之  
早二歲之事但太子憐一期之間台赤衣紫下漸  
衣被食表內證功德也一切佛菩薩皆以如斯  
其面之本也摺悲能表字早敢像太子者也故太

子紅紫等被召也本地觀音表大慈悲之色  
此也達才又飢入縣有御對面也飢大業機表  
其縣此也故木中御詠志那照那御勺加抵飢人  
死有哉云御詞也伊勢物語三曲必事下是云  
子元兒三三三三木元兒是三曲之  
三三三三限りも不知水面浪  
アヤシク山川ト云々

又達才御歌怒廉之富小河絶古曾所名ヨリ  
此御詞之木子任御班了里事也富小河大和流  
又世如不絶太子給佛法命限末代可又ヨ  
一此一 吾小君御名忘太子御事之太子本地

觀者三十三身中施小王身利益給小王書  
小王讀尔太子於佛法如彼富小河法水又  
其流入末代太子御名奉忘云御到也如斯太子

數十言問各事御還後不哉達才他界

此太子聞此由大有御歎没後孝養執行榮

墓其遺骨令納石棺此近後人之内太子奉

難申振押殿下御聖德系當帝儲君一天蒙

奉四海任御急此而道邊飢人是早賤者也

輕之御馬下二手交言語數十言有御問答後

又脫御衣太子手詠御哥刺亦死墓令榮納石

棺此草更以不心得御事共也旁之人被申太子

問此由告群臣云各不審尤理也而彼飢人大聖

權化也各行開棺可見勅此人成在往見紫御

衣打置石棺上打置此開棺見此棺内梅檀沈水

異香深薰其體更不有人大聖權化由悉信

知侍但石指益東有一御記文

吾已城化緣盡海底赴蘭波羅州太子

亦逝去生天壽國而我大業深法遷化經

五百六十年再乘日域遂與法利生大

懷而已此大秘密也

誠此御記文不遠達于遷化後相當五百六十二年

入皇八十二代後鳥羽院時達仁二年<sup>生</sup>洛陽東大伽藍

心被云以一院御勅願達仁二年<sup>生</sup>洛陽東大伽藍

建立以此年号為寺号是我朝禪院始也

今白河建仁寺即是也心達磨在誕為本取

建立給同時開東下向以右大將家御時壽福

引建立以此自是日奉國禪法門弘通侍奉共也彼兩

寺有建立弘禪法以來至今僅百二十余年之

抑太子達仁之聖御詠吾朝可本歌侍也昔神

代素素盡鳥也出雲八重垣三十一字始以此來入代

押移今太子御世此二聖詠可富小河代歌道事

起柿本入丸山邊赤入同折佛樹花雙掌覺山之嶺

交通姬小野小町共踏淨德夫人產同繼龍女正

覺跡花山僧正宇治山喜撰兩折法師等唯以此

哥一道詠九品蓮其臺春花願見祇陀万德秋月

惣入佛道方便唯閑一心歌道一未切頭密心道

淨土法門宗雖區何法門皆一心本源為念知也

凡自元流轉生死背一心依美別諸法也空作微旦

繁忘万緣歸平等一理侍而得一心始淺方便無

如和歌案之忘世間營謀之薄名利一切事觸觀  
念得便隨折修行進安見飛花無常凡易歌  
知詠朗月煩惱雲易雨復舟實入佛道指南唯留  
此歌道侍就世俗亦象傷別離之思忘思里思皆  
皆是三十一字中述之然佛和光神頭形多以在  
此道兼言軟語併實相真如少理不皆誠思解  
上散亂廉動心備寂然閑靜奇代德詞少念心故  
我朝風義日本岳跡和光如神佛共以三十一字示  
諸法無常顯佛法深理如自心程貴賤上下翫此  
歌道事併尋其源今此太子達六十二聖詠歌  
事起个事共也

太子四十三歲之甲

春正月八日始創及法華

疏也又梵經一都上下卷金泥自漸書嗎  
有宜以是與生成佛師範一切含識福田也是信必  
生死之源出是持定而菩提果得則御午皮列  
梵初大系表紙押流其形分明也上宮王院有之  
同年八月賴我大臣受病万死一生也大臣太子奏  
奉樣抄此為神明御宗覺侍臣自元天津子  
屋根二十余代子孫侍依太子御勸宗神事次  
一向貴佛法故神明靈靈荒病難付如覺侍被  
甲太子誓不可有其義一切神明其本也皆往  
古如來久成薩埵也而諸神皆歸本地佛法免三熱  
若朗和光惠命於大臣病過去宿病也大臣  
皆成此國主侍時煩一千人民酬其苦報今受病

拙心身者也懸思業煩惱重病自醍醐妙藥未  
外更難治彼妙藥者則法花一乘是也然則法  
華經病即消滅不老不死被說依之吾誦法花  
一乘大臣先生亟煩一千人恨忽令止速令入佛道  
者大臣病早令平瘳我於靈場讚嘆法華經計  
大和國於橘寺讚嘆法華經於大和國河內國等  
隣國他國人民百姓男女貴賤上下千人參集  
太子此法華經難值難聞今適見目觸耳皆成  
佛道妙業直至道場之金言五十展轉隨喜讚  
嘆輩並過五波羅蜜大乘功德細說聞知万人咸  
隨在之思教露涕泣今時太子此一千人又入  
當座出家令入佛道思食貪賤下賤二道深入  
助此二我勸是出家皆令入佛道思食一日內千人  
男女各出家成持戒持律身一日中令入佛道也  
次一天竺我賢論師病苦事 慈惠傳云 昔天竺那

羅陀寺長戒賢論師十箇年間病治其病苦  
如初燒以誠難忍者消安治方不叶必死定業見  
侍依之集一万人僧散花燒香向西方十方佛菩  
薩奉皈命而夢中四人比丘僧來云良暫間臨  
終祈可被留明年三月十八日送尸那固系華云聖  
人可來傳佛法以候終示知今時夢中戒賢  
論師答云此病若不差其比不可絕思云比丘僧重  
示知相攝暫臨終祈不可被去其時論師重云  
抑爾示知誰人哉僧答云吾身金色世界大聖



文殊師利亦也。我見是遠極樂補父近補隨為世  
界主大悲觀世音菩薩也。我見是郁率天上當來  
尊師亦勤菩薩也。我見是妙世有佛淨土。至今又六  
道能化。地藏菩薩也。我見汝緣深之間各來示此  
旨者也。汝病業病也。先生此國。人王多。民拙無償。  
其罪故受彼重病。一切佛菩薩力取不及也。  
打失如論師夢覺悲歎之淚。開不敢自泣之  
深筆。壁書付如白尸那國。日人夜之新請如。擗仰  
願三寶諸天。哀愍玄華。上又安穩。付如而玄華  
三藏。天竺如渡。如空山嶺山化人。病者有。即觀音大  
聖。佛舍利一切業病。治良藥也。今般若。在觀音  
授玄華。如仍槃若。守護十大善神。隨逐如無事。

故天竺國渡付給。平及詣大那羅陀寺。給其日那  
羅陀寺一切人。衆僧各著新調法衣。捧面人香  
呂奉。迎其折節。論師本病起前後不覺也。不  
對面本時。玄華告諸僧云。吾一切業病。治不思議  
藥持。空山嶺山所授觀音。槃若。在取出。向  
我。貴論師。博讀如重病。忽平愈。取覺法門。悉  
傳授玄華。給定先世之業病。難博者。過佛法。冥業  
更無故。古今雖時異。我朝。獲我大臣。病苦。先生大  
和國人。司生一千人。百姓被拙。故償先業病也。太子  
治之。給圖。治不死。藥有妙法。蓮花經是也。太子  
任僧。威義。法花經。誦讀。如一日中。一千人。之男女。同  
法。隨花出家。授戒。侍大臣。病忽平愈。喻也。同併年。

四月比太子自思本宮成還御旅大和國信貴山推板  
太子叔八次給山神女來面白感不堪太子御馬後蘇  
叶侍其面影競懸心地給恠思食御馬引返後御  
覽孤山神奉成忍振舌拍手山中逃隱其時山神蘇  
今四天王寺移留侍藜莫者云舞是也今時尺八大  
和國法隆寺未有之太子身屋誅以軍有様天寺  
樂章造成面之午指持系人也軍心地入組入遠  
系信臆名之天王寺外不系人侍也

次太子康之事

同歲三月之比侍太子思本宮成還御旅其時御共  
二人御舍人中宮池銀沼師九申御舍人大一正鈎  
持首黑身白犬也是相具侍路次間康女康一頭追  
出忽昨殺侍彼康姓可產子當月產箇月彼狗被  
昨午時胎内姓子悲已胎叮抱悲泣侍共此犬忽彼  
康昨殺牛人彼御共人面之申相此康忽命滅全  
今生一世事不待眼前無常事不便事也被歎申  
也太子班鳩宮成還御給其夜作夢殿入於有坐  
禪彼康子大先業分明為被知食也明朝告近從  
人云抑昨日康犬先業入足見定中自東方金  
色僧來示云抑康犬過去及遠劫昔日月燈明佛  
滅後彼康物共受生人間二人女仁共也是本嬬共  
也狗本妻也康後妻也昔於人間守嫉如思深教  
大惡念死心甚深依此惡業此二人女人共墮畜生  
道守推骨改髓若痛一世二世不限已過九百九

十九世今生已一千生滿者也告以悲哉一切女人嬖  
妬之業果如斯尤是可忍尤是可悲一念瞋恚  
瞬<sub>一</sub>燒俱<sub>一</sub>眼<sub>一</sub>劫<sub>一</sub>之善根剎那<sub>一</sub>惡<sub>一</sub>害<sub>一</sub>招<sub>一</sub>無<sub>一</sub>量<sub>一</sub>生<sub>一</sub>死<sub>一</sub>之<sub>一</sub>苦  
報云證<sub>一</sub>是<sub>一</sub>也太子<sub>一</sub>御<sub>一</sub>哀<sub>一</sub>有<sub>一</sub>也思<sub>一</sub>妻<sub>一</sub>一<sub>一</sub>男<sub>一</sub>子<sub>一</sub>產<sub>一</sub>仍<sub>一</sub>本  
專<sub>一</sub>家<sub>一</sub>養<sub>一</sub>育<sub>一</sub>本<sub>一</sub>妻<sub>一</sub>繼<sub>一</sub>子<sub>一</sub>脛<sub>一</sub>折<sub>一</sub>折<sub>一</sub>其<sub>一</sub>父<sub>一</sub>是<sub>一</sub>取<sub>一</sub>寶<sub>一</sub>母<sub>一</sub>  
願<sub>一</sub>母<sub>一</sub>是<sub>一</sub>見<sub>一</sub>頃<sub>一</sub>恙<sub>一</sub>炎<sub>一</sub>自<sub>一</sub>息<sub>一</sub>足<sub>一</sub>折<sub>一</sub>子<sub>一</sub>肩<sub>一</sub>深<sub>一</sub>流<sub>一</sub>行<sub>一</sub>天<sub>一</sub>道<sub>一</sub>  
伏<sub>一</sub>誅<sub>一</sub>我<sub>一</sub>子<sub>一</sub>足<sub>一</sub>罪<sub>一</sub>無<sub>一</sub>報<sub>一</sub>折<sub>一</sub>折<sub>一</sub>其<sub>一</sub>報<sub>一</sub>生<sub>一</sub>之<sub>一</sub>世<sub>一</sub>人<sub>一</sub>間<sub>一</sub>于<sub>一</sub>度<sub>一</sub>打  
折<sub>一</sub>忽<sub>一</sub>水<sub>一</sub>入<sub>一</sub>死<sub>一</sub>其<sub>一</sub>惡<sub>一</sub>奈<sub>一</sub>成<sub>一</sub>就<sub>一</sub>而<sub>一</sub>九<sub>一</sub>百<sub>一</sub>九<sub>一</sub>十<sub>一</sub>九<sub>一</sub>生<sub>一</sub>往<sub>一</sub>上<sub>一</sub>  
大<sub>一</sub>和<sub>一</sub>國<sub>一</sub>法<sub>一</sub>隆<sub>一</sub>寺<sub>一</sub>北<sub>一</sub>伽<sub>一</sub>藍<sub>一</sub>建<sub>一</sub>立<sub>一</sub>孤<sub>一</sub>是<sub>一</sub>名<sub>一</sub>龍<sub>一</sub>角<sub>一</sub>女<sub>一</sub>死<sub>一</sub>寺<sub>一</sub>  
孤<sub>一</sub>御<sub>一</sub>供<sub>一</sub>養<sub>一</sub>夜<sub>一</sub>二<sub>一</sub>天<sub>一</sub>女<sub>一</sub>來<sub>一</sub>吾<sub>一</sub>亦<sub>一</sub>忝<sub>一</sub>依<sub>一</sub>伽<sub>一</sub>藍<sub>一</sub>建<sub>一</sub>立<sub>一</sub>功  
德<sub>一</sub>止<sub>一</sub>多<sub>一</sub>生<sub>一</sub>死<sub>一</sub>念<sub>一</sub>忽<sub>一</sub>生<sub>一</sub>切<sub>一</sub>利<sub>一</sub>天<sub>一</sub>侍<sub>一</sub>君<sub>一</sub>廣<sub>一</sub>大<sub>一</sub>恩<sub>一</sub>德<sub>一</sub>生  
之<sub>一</sub>世<sub>一</sub>難<sub>一</sub>報<sub>一</sub>故<sub>一</sub>先<sub>一</sub>生<sub>一</sub>天<sub>一</sub>得<sub>一</sub>果<sub>一</sub>有<sub>一</sub>樣<sub>一</sub>奉<sub>一</sub>告<sub>一</sub>者<sub>一</sub>也<sub>一</sub>難<sub>一</sub>有

△太子四十四歲之元

御退善也悅嚴現天女躡指天上飛去侍同七日  
高麗惠慈法師以下大德以彼麻大為大業  
徑轉讀回向孤也  
春比製法花經疏給是上宮主後疏名以前五卷  
書法花經尺孤牛今年名四卷尺大唐渡孤而今  
推古天皇依勅定太子所造孤開法花經疏於忍本  
南宮法花經讚嘆孤衣冠直懸御製汝衣任僧  
威儀說法孤御事難有鄰事共也彼太子御作  
法花經之疏科文大意等且者為結緣且為微  
罪是奉尺忝太子聖靈今此於法花經一部八  
卷二十八品本迹二門之分科文孤先迹門訖諸

法實相顯後曰至果之相次亦演又遠實成之旨顯  
後本密迹之義即自序品至安樂行品是定迹  
門自涌出品一經平為本門法說隨用演十如實相  
之妙旨演說開示悟入之智見此辭說限說三車火宅  
之喻用此中根之聲聞曰後說限述次通智勝之性  
事教誘下根才子給加之又成心覺多寶佛為證  
明法花高五百由旬居七宝妙塔涌現靈山淨土此  
沙竭羅龍王女八歲龍女忽開一寶悟南方無  
垢世界成教至三千退位與生悉至不退轉位  
地涌千界菩薩發起本地又成恒沙無數奔家  
增進佛道之臣益以青觀音之利益陀羅尼嚴王  
神咒標願護持一以才磨玉懸鏡尺之如上自入  
下至万民合掌信敬隨在推古天王大成貴如  
綾羅錦繡等之種之奉御布施但賴我大  
臣天奏一義以抑世間財寶雖其教多無程盡期  
侍人間不盡財寶過田地者不侍田地有御布施  
依執申推古天王可然播六國伊保郡内伏勢  
之莊三百六十余町今名斑鳩莊是奉御布施  
給太子世間諸財寶御布施一塵不被召彼斑鳩莊  
請取御大和國法隆寺有御寄進每年其中法苑  
臘賜維摩經等三部大業任讀誦誦誦任供新死  
量給至末代今彼勤更無退轉鎮護國家御寺者  
今法隆寺是也

太子作法花經御疏尺惠慈法師今見此時慧慈

法師大等感云允此妙尺言語道斷心更不及我亦以  
允夫智力一句一字存略口入不及古拳未曾有也  
訖戴頭奉敬禮以此世四美疏也上宮名後疏彼惠慈  
法師太子四十四御歲暇申此法花經疏又懸頸大  
國取給太子名殘惜云朕既此世機緣欲盡之間君  
先立本國取此雖會別始也象名殘也後羅錦備  
等樣之日本聖寶持群臣于錄物以此時慧慈法  
師深恐曰抑先生此身為殿下御分子何返以殿  
下孝才子成祿物不受如深辭退以此時太子赤  
衣御袖御白霞復流淚云抑大德先生為我分子  
俗入桑教教教子遺法以此一日師具猶難報况  
於數年見德平一字當千金一點物多生年不  
悲別難會易別人間常習也而今別又何時可奉  
相見乎早雨人打泣給也直意法師重云實師求  
契非今生一世之親設隔万里之山海此身居他州  
一天同覆魂必住殿下御前望重當來必一淨土  
可奉參值珍重人人大揚聲嗚酸而泣以此太子  
赤衣袖御白霞復各流淚給彼惠慈法師者太  
子廿四御歲高麗來朝假太子佛教御師近成  
此侍御製法花經疏懸御頸太子四十四御歲之  
本國取此生人世師才不淺御中亦淚流別  
惜以此高麗國送太子御事不忘以此朝夕慈慕  
涕泣以此而太子御入殿之明年二月廿二日日本  
使高麗渡折節惠慈法師法花經誦讀給

太子憍入滅去年二月廿二日聞大悲歎給太子宿  
緣程被思知侍去年二月今日憍存命有今日  
暮入滅此事哀其日月送迎相當憍一迴之日  
日憍隱由聞耳象今生一世宿緣程被思知侍  
同吾身太子憍隱以月日今日入滅早參太子憍  
前二月廿二日自起法苑講經結取迴向高座上同  
氣結定入滅此憍初來不遠定太子一佛淨  
土又奉生會給覽象也然則太子師近具德深  
事明眼論尺之此允師擅共須謂一師且百劫之  
結緣也一度聽法之道俗以其師而教父母如教化  
一人之功德膝行六度百劫之間聽流一字之大具過  
供養千佛百劫一人尚然况千人百人乎一字猶

重况十字乎 不變三藏見云父母不生我依  
何值師近教不依師教棄并父母具德乎  
弘法大師又一句妙法億劫難向一佛名字非優  
曇曇花喻如斯三世諸佛皆依師近教成佛如  
爰以觀者寶冠戴亦長時報師近具勢至  
宝瓶入遺骨永劫酬父母恩德如加之法苑經又  
善知識者是大目綴取以化導令得見佛云實  
不依師僧知識之教爭可離無邊生死故聖德  
太子師近重具深思食此也 私云爰藥王品說  
過去無量恒河沙劫往日日月淨明德佛併世時弟  
子一切衆生喜見菩薩云佛在彼喜見菩薩以師  
是依法苑經力得故師是報先牛頭梅擅薑薑陸

兜樓安女早力迦沈水膠香眼又身內瞻蔔華香  
油飲千二百歲間香油身塗火作身射燈以程  
千二百歲然命盡此半去又二度淨明德佛世出  
生如文大王言如樣大主面曰我經行彼處即時  
得一切現諸身三時曰勤行大精進捨取受之  
身供養於世為思為求无上道被仰去又淨明  
德佛方參此各堂成古恩報盡難又還生  
曰未末有生此喜以上給仕奉公無急去經  
淨明德佛已涅槃入給時海岸梅檀以薪積  
篝燔奉佛身供養取骨亦收舍利以八万四千  
宝瓶入八万四千塔起其塔前每百福莊嚴散  
臂火燈給事七万二千歲間也其時三世諸仙各  
同時讚云善哉善男子是真精進是名真法  
供養如來讚給事師恩難有依也

一 懷妊母十月中極辛苦人身懷胎初月只如草葉  
上露也故朝保不暮保云早朝聚有午時  
消散去去人身身露命七上息也 次

十息 消散去去人身身露命七上息也 次  
懷胎守護息 二月懷胎只如摸落之殼十月三個月懷胎  
臨產受苦息 如凝血也四個月懷胎稍作人形五月懷胎  
生子受憂息 五胎生云頭頸手膝足末胎成六月  
嚙苦耳吐息 胎中六精用何者眼耳鼻口舌意是之  
迴乾就濕息 七月成其月指瓜瓜出果  
乳哺養育息 喫食不食桃李蒜菓五穀飲味滿月  
洗濯不淨息 阿懷生藏向下熟藏向上山一有峯三別  
遠行憶念息 須知山業山與山一度崩來化為一條  
為造惡業息 凝血流入孩兒口中其時時節當來得

究竟慘敗息

即生時若孝順男子敬于奉合臺生母  
不損若亦五逆不孝子胞胎碎并破去間  
手攀母心肝足踏母膝鼻千刀腸攪  
如刀及如擗心下云苦痛有足云  
十思了難盡毘沙門經五種心取一為  
養父母二為切德善根三為國土豐饒  
四為一切衆生五為无上并也

氏  
真法集九



太子四十五歲之事

一期重宝具足共四天王寺并

太子四十六歲之事

又勝鬃經推古天王依勸該講讀  
給

太子四十七歲之事

秋九月伊伎造之事

太子四十八歲之事

近江菰生奉入皇夫婦五百生四語

太子四十九歲之事

班鳩宮三日三夜桃花宴伊伎

座示沮村

太子五十歲之事

間入皇后崩餅十二月廿日美百之時也

太子五十一歲之事

太子并后序遷化

太子楓野所行之事付口傳河勝認姓秦名宗業

日本記云廣隆寺本尊彼藥師向明神九夫之時

被作像也向社東邊金野寺申寺本尊法和

天皇伊宇伊門伊嶋時彼本尊廣隆寺邊奉入

祈有忽伊平喻生從其後廣隆寺生世間宇積

藥師申也每身本尊於勒奇也

彼河勝大臣秦始皇十五代孫三皇五帝向國王

苗裔日本弟十四代伊帝仲兼天皇伊宇百河

國王孫功滿申承朝渡秦世唯二代也始皇二人王

子坐嫡子扶賴王子名弟二胡克名彼弟一王子

位讓給穀慮也趙高申大臣世取為引逆二弟

位則是二世王申也然趙高位則欲時大地動搖

官崩三度不思後現去趙高是恠帝位不則  
然則大臣集趙高打宮公子扶蘇王子趙高討  
以先失給其師子子嬰云王子欲復位付絕四十  
余日有片國軍兵數万騎秦國責也去日出咸陽  
宮始皇執作廢名給宮皆燒被失炆成天登三月其  
火不消盛高祖云項羽云小國始被始皇帝被打  
取宿怨深然唯有准北道數万騎軍兵察秦責  
時彼二人契云二道先城打入責落者位則令為  
王後入大臣為云然高祖先打入帝位付則代改漢  
高祖云是也項羽後入本意失八十年間合戰七十  
五度及也逐項羽自宮滅平子嬰高祖被討  
其子幼滿王可道無方親族并併伴薑百余  
人船取乘海浮漂博則日本國付一類皆山城國  
楓野邊任宅也然日本人是漢人申浪人申也大  
國王孫坐共欽明天王所宇臣下成兄弟共奉公  
至也兄河勝弟河滿云秦姓秦秦云仁王古  
代仲象天皇所宇日本蠶云物無彼功滿王日  
本渡時蠶種箱飾木五品物日本持渡也乘在  
蠶的箱織印帝是秦進帝穀威有日漢人木  
是令獻進衣服細更服也是觸人唐似去卿  
木秦云姓賜秦唐土時代此時皇孫秦字秦  
薑名乘也十五代箱綿木事更多先是畧也

獻

太子四十五歲<sup>丙午</sup>

春正月之北<sup>丙午</sup>入<sup>己</sup>近付給<sup>丙午</sup>一期重宝出世之所

具足共之所取見<sup>丙午</sup>未代無生四天王寺菩提寺法

隆寺<sup>丙午</sup>納諸寺給諸寺中大和國法隆寺納一期

重宝先生所具足首尾香呂赤旃檀所取息乃至

七星<sup>丙午</sup>所取見<sup>丙午</sup>念珠木十六種所道具古寄<sup>丙午</sup>給彼

法隆寺<sup>丙午</sup>崇置給其中法花維摩勝鬘木所自筆

多疏草本乃至兩手皮取被押梵細經用題木京

此所寺給<sup>丙午</sup>斯自過去六生所道具木今生七生所

本寺持徑木重寶其數多納置中太子所慈悲

至深重所認題梵細經外題給過去有宿緣無生

太子所存生奉生相所体奉見所音兼太子所臨

以後末代安生所傳不奉祈事也所身雙印手  
皮剥梵經細經上下二卷外題押付至末代今殘由  
給是親奉祈見不信無生虫拙眼也隨喜淚實  
以雞押者也世間人親為子後致見殘由末交身  
皮剥由更無事共也太子慈上至日本國無生方思  
止給事入親思子慈上百千倍過過給所事被思知  
同殿五月三日推古天皇遣本宮班鳩宮成行奉給  
路次間做所心透例飽入所两眼忽盲東西不弁  
穴園式勒給有無大止觀世音助給所拙忽有平逾  
者朕此地建之大伽藍觀音奉安量依此大搭能  
印拙忽成平愈急彼地建大伽藍給今大和國  
長林寺是也世間人是元音寺云大和國佛師初  
鞍作多須那造立正觀音像奉安量給日本觀  
音有錄國一切之神明其本地皆觀音所交朝顯  
佛法大棟梁給加賀白山推現十百觀音也能野  
十二所推現其隨一西之御前千手若王子十百觀  
音兒宮必意病子手宮正觀音吉野二十八所隨  
一觀音所紀伊國天野四所大明神中三之宮千手  
觀音也出羽國羽黑推現正觀音所撰津國任吉  
四所大明神一宮所本地藥師大市前二宮所本地  
阿蘇陀任吉三宮所本地大自山神四宮所本  
地正觀音神功南東守護二所推現隨一吉湯推  
現千手觀音日吉七社隨一八王子千手所稻荷  
北野加茂春日日本國中高山峯深谷底所之

其驗多是觀音大聖柔跡也然聖迹太子一切  
神明皆其本地觀音所者也

一曰歲七月新羅國大王金銅藥師心來像一休奉

後所長二尺廣隆寺奉安置給俗名蜂里寺今

西北之宇積摩沙藥師堂事也此佛常放光明給

故太子勅奉河腹曰此佛有冥瑞不可解穢軍宮

殿內深可奉安置若率尔為護法天木怒加呵

責勅給然河勝錦戶帳而三重奉懸也長之始

太子所在世觀野行詣世二所殿入所給宮名桂宮

院奉安置給太子所入後推古天皇所勅奉

為太子一目忘之佛事推古天皇所即位三十

王歲大伽藍建立給今宇積摩沙藥師堂所奉也

本館奉河勝實名為寺子名廣隆寺給彼大

伽藍宮殿中本為為來導師所勅慈孝所尤

右殿士藥師心畫佛三尊並奉安置給彼廣隆

寺所帳中中臺為來導師所勅慈孝所長三

尺八寸東殿金銅藥師心來所長二尺三寸西殿金

銅心畫佛心畫所長二尺八寸也己上所帳之中分也

彼所寺推古天皇田地寄進給其論旨云

奉寄進 廣隆寺之寺領田園等之事

東限東山之山峯 西限西山峯

北限北山之山峯 南限淀川流

右奉為太子玉躰安穩天長地久之者也  
此御寄進狀至未代之今廣隆寺之寶藏有之也

一藥師如來像法博時之利也末代有錄所事日本  
六十六個國每國存有所建立國存寺皆悉以藥師  
如來為本尊給也傳教大師年自積三刻三礼功也觀  
山延曆寺根本中堂奉安量給至末代今其驗  
無雙本尊高野弘法大師亦年自木身藥師如  
像有御造立高野山四十九間金堂奉安量給  
聖武天皇又同歸依彼寺以南都真福寺東金堂  
丈六金銅之藥師如來本尊奉安給然則今聖德  
太子歸依藥師如來佛法最初四天王寺六時堂  
本尊奉安量給加之諸社神明之利生新法其本  
地皆是藥師岳跡也能野十二所推現隨一中  
前本尊藥師如來目吉七社隨一二宮花其至大菩薩  
本地藥師如來任吉四所大明神隨一宮所前  
申其侍本地藥師如來其像所開東鎮守宮根  
推現申亦其所本地藥師醫王善逝岳跡御者  
也故本地云岳跡云末代有錄其像藥師如來也  
爰以彼廣隆寺中尊當來導師所勒慈行所  
如堂可号寺共九服士藥師如來像法博時末代  
有錄佛所間万人同宇後所沙藥師堂申傳侍  
太子四十六之御殿也

聖德太子四十六歲推古天皇二十五年夏四月八日於  
小野田宮暖賜能誨給是天皇重勅請依也  
皇居以道場嚴淨誠美聖殿也此時諸名僧大德  
出法用僧定給月卿之客卷來假然一臈明師達

參法會遠近及時爰法涼殿前池中蟻一飛  
上立石上居頃引時調子不遠音考習成諸人耳  
目敬集是非只物申各則達磨坐理也是太子化  
儀為奉助也此淨說法事太子九歲之御時八鳴  
淨詠可化人詞

書鳴蟬夜鳴鳴々来々来々 詠之八三十五  
殿四十六歲淨說法可有華彼勝鬘經一卷之  
淨經也題目云勝鬘師子吼一乘大方便廣經云  
此經序云夫勝鬘者本是不可思議也以何知来  
分身或是在法堂大士但遠照踰園之機且以女質  
為化取以初則生於舍衛國王盡孝養之道中此  
則為阿踰園支稱夫人頭三後禮終則影向教也

共弘摩訶訶新道者也勝鬘者以世七宝嚴其肉  
身而今以可行嚴其法身故云勝鬘

私云此經聖位太子二千余年昔天竺阿踰園  
國后依孝養父母功後教考在世身生相此經  
為教起無教撰受正法之大取願未來成  
佛記新給肯今勝鬘經疏委教題給

佛云無量阿僧祇佛供養奉普光如来云  
如斯以法譬言曰緣三說太子七日間有淨讚歎上  
一天君下至万民貴賤奉成貴時天皇大隨喜云奈  
哉西方大聖所說其妙甚深也而太子彼經王妙  
爰說給淨考以鐘尖如玉振末世與生普蒙其  
大利益五濁惡世還同正法是不可思議之功也

天皇大有神隨喜奉種人所布施也同歲秋著  
太子出黑駒日本國廿日間打迴六十六個國每國存  
被建立大伽藍共所覽迴給所之寺人令寄進  
田畠莊園亦給巡檢廿日之後山城國今平安城之  
西度隆寺所行塔心柱令建給持戒僧定置破戒  
之僧擯出給其後近江國志賀郡所行告左右云  
吾入滅之後五十餘年後人王相當亦九代白皇時此  
所有遷都任十個年又可有都歸勅給此所記文  
不遠人皇廿九代天智天皇時自大和國近江國  
有遷都實經十個年又大和國高市郡置來宮  
都遷給斯末來能太子江國志賀郡又宇積  
所成遷所給明日山崎所行給指北云此山是也

觀者利生所也末來可建立堂塔地也勅給今  
室寺是也其後淀河有打渡給之野所行標津  
國長柄豐時相地形勅給吾入滅後相當一百歲此  
地有遷都任十個年又可有城歸勅給人皇廿七  
代孝德天皇時大和國明香宮標津國長柄豐  
崎有遷都任十個年又大和國明香宮歸給太子  
末來記文更不遠其後攝津國任志大明神所  
度與生旨有所問答又自任吉次田寺東假屋令  
一宿給同歲九月大安寺東大寺與福寺亦有都  
七大寺可有建立之由委末來記給  
今平安城三百餘歲可有記給也  
太子四十七歲時也



秋九月，伊陵造畢，侍即伊大工，陵守參太子宮奉  
麥侍，樣殿下，如伊勅定伊陵，今年五歲之間，悉造  
畢，侍成出伊，可有觀覽，候畏申，依之太子伊陵  
為伊覽，成行詣給也。后太子達皆悉奉，引具給，  
共奉人之調也。節常伊出行詣，晉是伊葬送，後  
式兼人之教，知給哀也。伊行也。太子伊入城宮，大和國，今  
法隆寺東後，夢殿有草垣宮也。此寺行詣，草垣  
宮出立伊山，越五里間，成伊行給也。彼伊陵行詣之  
比，去秋已為暮九月下旬事也。伊無暮行秋也。也  
野邊草念也。也。康音虫考之，秋深有樣折節  
哀也，伊共人之是，太子最後伊葬禮儀式也。思食入  
給道也。伊與伊東西南北，觀覽見有哀事多，示給  
万人，催哀流也。歎泪侍時，雨汪袖上，淚露，結副，翠  
紅葉，誦私，栢錦，張四方，落葉，散石上，埋道，嵐，吼  
身，辛心，悄然，痛，伊與前後供奉，上下靜調，次弟之  
之儀式成，伊行給道也。尋自草垣宮，龍田，山東，聖南  
羌西路行詣，成給，蜜路，山打，越河，內國，科長，里付，給  
伊陵，三通，廻給，是大行道，伊心也。其後伊前伊與下  
給伊陵造，大工，勅給，抑，伊陵，土臺，其，休，懸，神，妙  
仕方，一町，余，大，路，切，廻，去，一，所，葬，禮，時，為，大，行，道，一，亦  
吾子，絲，相，續，後，世，不，可，繼，其，妻，士，陵，山，不，連，後，深，大  
路，切，廻，侍，者，也。時伊大工申，樣，抑，人，間，習，以，男，女，子  
被，訪，後，後，為，弟，一，室，何，交，君，多，手，子，後，世，無，伊，護，共  
可，變，成，給，之，由，勅，給，我，么。夫孔子小賢遺教，以吾子

為不孝云云吾親迎大聖師弟子也豈無子為歟我  
哀交已此世機緣各父母所生肉身此若屋內由量  
慈孝三會曉待契五十六億七千萬歲之春秋送  
與生可即導祀也執給后王子達奉始万人流浚  
師袖汪給哀也師事共也太子師一期本地垂跡利  
生結并句文給自朱沙深師筆岩屋內西立石  
壁書汪給碑文云

大慈大悲本摺願 愍念衆生如一子  
是故方便從西方 誕生片剎與正法  
我身救世觀世音 定惠契母大勢至  
生育我身大悲母 西方教主旃陀尊  
真如真實本一體 一體現三同一身

片域化緣亦已盡 還歸西方淨土  
去度末世諸衆生 父母所生血肉身  
遺留勝地卅廟堀 三骨一廟三尊位  
過去七佛法輪取 大衆相應功德地  
一度參諸離憂趣 交定性生極樂界

弘法大師之御記文云

嵯峨天皇御宇弘仁元年以河內國吳所建立道場  
上レ龍居之所參詣上宮聖靈所廟百个日弟九十  
六之夜半有一灵蓮ササ所廟洞之內有微妙小音誦大般  
若理趣分ラ應音有光爰ニ空海祈念ス此妙事誰者取  
現我承示ト承應摺願廟堀之前有光明熾光中微  
妙音有唱云救身救世大悲之垂跡也我昔於安養

世界為利益此土衆生捨彼安樂來此穢土我母  
后者是大師無量壽如來化身岳跡也三尊像結  
契受生於和國施化於日域遷化年久擬彼三尊  
位並三尊於一廟忽然光明中現就陀三尊像有妙  
音誦法花勝鬘經亦大衆要文依見佛同法之力  
空海證得第三敬光地夫以西土三尊者岳推跡  
於馬臺東家之四車成菩提於安樂詣冥上廟  
車成思念於九品淨刹望往生於安樂室土矣  
千時弘仁元年秋八月十五日吉夜 初時

沙門通照全剛記注之

太子四十八之御成紀

春之比近江國司待異取物太子御前參奉後儀  
栴近日菴生河異取物俄出來侍其取物非人又  
必莫非臭四年足侍於一身備多畜類体世間更不  
并知君定所存可有思侍為備上覽持參仕養  
其太子南殿出所成差御指造近江大臣并御前  
人之勅給栴此異取者五色人臭申者也此為朝家  
守賢臣失時出現者也賢臣滅時天地顯二瑞相  
恠虛空能苑翔天金色苑出現大地又五色人臭必  
出來者也賢王御代麒麟鳳凰亦鳥世間出現地  
天長地久壽考者也此五色人臭者國禍始物也吾  
入滅後誰并知之急早之城外可拂失近江湖被放  
也是太子御入滅之物恠始其外天變世間無間他人  
仰天敬焉耳目事多

同歲之二月大星夜東流西其光照一天移時尅久  
不消其考亦必雷電響者虛空諸人驚其耳目身毛  
竝立然後又虛空無有降雨客星十方飛入月宮  
成大旱魃之雞同三月八日東方五色有聲來覆  
木下仰殿上薨連天久不消其伴名字不知鳥共自  
四方飛來悲泣仰殿上東西南北飛翔終皆從東  
方飛去同歲秋比河内國茨田池水始諸國之池水  
色皆變成血色成紅色侍一切江河大海大小魚共  
悉死漂流浪浮水侍加之諸國山野鳥獸皆悉悲侍  
如斯一切臭鳥思知太子息後魚思死也太子七歲所  
時日本國浦嶋之嶋殺生禁斷給一天大小臭鳥數  
亦穩侍太子所入滅之後為人被共事魚知所入滅  
前立捨身命侍一切畜類思子止親心視音慈也  
也惜命恐人心亦文殊智惠也中之人勝太子息後  
知侍也諸國池河水色死色顯其色經貝味變一切  
草木止也顯教太子所入滅瑞相以如斯跋提河湯  
流急盡流岸打浪止音歌會者定離無常四双樹  
枝枯葉萎示生者必救之理侍遠尋天竺教太子入滅  
舊儀近訪交朝至夜太子所入滅五十二類歎不限  
日域之至畜類一切草木樹林皆顯歎也侍也同  
歲秋八月比推古天皇太子所夢物語給押朕去夢  
見侍太子自例容貌嚴正錦衣遠他所可有  
所出後式見給何樣所相仰太子勅答申給是臣  
已一期機錄及平本地古知可罷歸無常相待

有生者必裁會別始侍吾身既帝可奉別印泪  
明給天王象思食太子印別魚上給也

太子四十八之印威也斯印入滅物恠世間多出現印邊  
化近給膳石已去六生弘法利生事委印物詰俗太  
子告石言抑君子我信史婦弊五百生之深弊也  
后隔生即忘生之世之幸已忘給膳生之世之憶持  
不忘位有一事更先生事共忘不侍吾昔報考  
在世灵山聽與侍間親蒙必來遺勅今無佛世  
界為大尊師天竺機錄必來滅後一千年比  
震且固始化來王城西始建立自馬宗云大伽藍  
宗報考一代孰效然後衡山般若尊者任過去  
經六生弘佛法侍是震且最初弟一之生始天竺  
變生終示震且六生貧入者也弟二生生衡山王宮  
秦文帝十善儲君報宗侍末即位生年十七歲  
忽教心出任衡山宗弘佛法亦五十余年也弟三  
又誕生劉氏家五岳道士成長者文道玄藝云普  
弘震且生年廿三悟世間博愛無常忽出家亦任  
彼衡山宗壽限五十九歲變化

弟四生相當梁世梁家得天子位成方象主侍生  
年廿五發心出家又任衡山佛法勒行壽限六十七  
入滅弟五生又交魏生梁相公云人家群臣位文  
氏兩藝云普震且人效然後亦五發心出家任彼山  
勒行佛法六十一歲變化  
弟六生相當陳末世念禪法師云又任彼山勒行

法數十年久修練行劫平生年六十二歲示必微  
無常終昌遷化侍以斯吾身生之世人無止事佛  
道修行得自然智念悟三世事悉是分明也  
朕最初教心時支持法花一系故味深禪定悟法  
花三昧過去六生利生方便以斯其後震且機緣  
冬日城來臨用明天皇為父奉宿願入皇太后胎  
成人廿二歲當帝推古夫王被崇儲君日本國  
交任進退國之在之處建立四十六个之大伽藍  
放量大小乘法門度一千三百余人僧尼凡吾朝  
利生隨分本懷已至滿足猶有懸心事是故我  
位君儲君普親付下賤者利益之吾入滅後經  
一百六十年必片土受下賤身普說法來效法此今  
五百度生誓弘佛法度衆生而已此依片土能生取  
力太子所入滅後相當一百六十年先化天王所宇  
室龜野五年讚岐國多度郡有所再誕成弘法  
大師四國片土衆生利益給

私云讚岐國多度郡燈心大支云賤人子生給

誠至位太子大推聖者受自在生給酬片土能生  
取力同時顯密祖師傳教弘法兩大師生替給也  
然則同此依片土能生所入滅後經一百  
六十年人王四十八代稱後天王所宇神護慶  
二年人王五十一代桓武天皇有所尋依延曆九年  
建立延曆寺給淳和天王御時天長十年六月曾  
所年六十五歲遷化給

膳后太子六生所以結同食申給樣押殿下所以語  
非妄取識但恨今生所以樣錄不幾程奉別事更思  
也歎泪更不當侍咽所以淚給也上學

東坡詩云  
朝見花開滿樹紅夕看花落樹頭空  
若將花比人間事花与人間事一同

歌云 望月多隱古哀今日空知我 去教者入

減期給實八十化緣冬二月十五日夜中有一國  
物不辨城趣給梅檀卷枯乾赤樹菓落散沙羅樹  
風冷頻提河浪寒十六羅漢五百大弟子十六大因  
王九万二千無生一心也非情草木皆也色頭橋楚  
波提大師入減給承隨入減云入水失給迎葉平者  
減後不相叫考三千界所以然有生者必裁始有者  
終有會者定別有變別有變別離苦也平者是  
不道給况渴世承本於

太子四十九所感度辰

春三月三日於班鳩宮三日三夜間桃花宴所以遊被  
執行推古天皇成行幸給雖有天下見物侍其時  
太子告諸群臣云抑人有向顏今不幾我人憂  
世中思出是穢土為祥儲酒宴群臣令遊給所也  
日來垂在俗所以身也酒由五幸不近付給而今最  
後所以遊自所以坏取上有所以用所以休諸人僅與  
給加樣打解所以會遊猶酒失恐所以但各酒可任  
意給給依之近後人之太子所以別也事面人詩造詠  
歌述愛別離苦也給詩是源漢家散一句中述其

心和尚亦交朝詞元自神代事起意別極一首  
中故諸群臣太子所別雖思造詩歌歌是最後  
所與音被天忠也四天王寺始量給三十二人作人  
參三日二夜之間尺之管絃秘曲無數極上備天皇  
觀覽見下施万人見物貴賤惜印名殘伶人各各  
管絃之秘曲音調記本絲竹呂律之調宮中澄渡  
賀殿輪臺舞舞翻迴雪之被遊上舞式哀面白見  
物諸人如之而霞太子廿三日大會本意告左右大  
臣以下群臣云夫誕生入滅至一期四十九年隨分  
普施利生思宿生無後者不來不近付自之去  
有宿緣者來近付侍差日本國交任進退其中無  
生雖施一子平等慈也天下人民百姓吾結緣者  
万々雖有舍衛三億無生於叔乎一期八十箇年  
利生無見同覺知空止不異者也日本僅小國東  
西南北押並隔山河境遠國車恐交名字向無  
生希有而當國大和國交生國世國中無生貴  
賤男女悉見交休交語同者少有故交今行大  
會普隣國他國人民百姓為令結緣也從舞樂  
管絃淺緣為令至常樂秋淨深益方便也勅給  
万人流感流侍也太子貴賤男女普印休被祥令結  
緣導思食故印簾高舉卷諸人被祥給也昔  
西天叔乎所入滅之時亦如斯自西門放金色光上  
屋空高七多羅樹出大梵伽陵印音普告天  
大會云吾無量億劫以來雜行苦行成就紫磨



黃金色身，汝不見我身，只今計也是為最後  
告人天大會，給自他方大覺同明佛至一切并至  
與國王大臣后妃采女乃至梵夫摩王自在大自魔  
在天當機結緣二男八番龍畜鬼神其數不知  
十二旬，拘尸那城集會成此來金容梵音見同  
奉展最後供養侍九禽獸虫類至三十四億  
多，僅五十二類計必來最後結緣仕今東土至  
後太子其利生以同彼師一期五十年利益漏  
為無生四十九歲春比此師賀大會執行給万人  
運步見物而太子錄奉結侍難有救世師方  
便侍也其後春過夏圍秋已為暮相逐今年  
春也秋愁山色野邊草頭血常博愛理侍  
年之歲之至同春秋也太子四十九之師歲見春花  
無常凡難道知詠秋月必滅也難免并一天奉万  
人催哀唯流也淚秋已暮冬中中罷成侍天現  
赤大天變長一丈餘也其取如雉尾之數冠不消  
光照十方故鳥怪諸人是見不待是百濟國道  
傾申内外知法高僧居垣本立出太子奉告申拂  
我君未知給并此大天變是必買王至主并忠臣  
失代出現物怪侍也日本國人是不知此天變名子  
虫在旗申物也昔震且代始出現虫在旗申有大  
鬼神王国諱依成軍其時旗像侍是我君師歲  
後相當六年大軍天下起師子絲王子達悉拔  
畢給師家永日本可飽給示生者必拔無常相也

申太子之心細被思食近後人之目催哀也侍  
也是太子四十九冬天所出七日以前死調色節供  
奉人之勢之台具推百天里最後為所奉祥有所  
參內天麥申給樣押臣今年種之見神變奇  
特物恆受病背世今僅七日限罷成侍故最後  
為奉祥參內仕侍有侍依身忽沈病苦吾君玉  
躬難祥走君雖甘人所身也依先世我善賢王聖  
至因天下普四海安危照掌中有道所政無陰  
百王理亂懸所心中無漏慧無比所事也臣又前  
世積善餘承君備儲君成一人用由思樣弘佛法  
助王法改既一期拔錄空冬侍受病待死今僅  
七日罷成侍誠今生假宿夢世幻間轉也設遲  
速之不同侍共必來世亦奉期同生一國拜會可  
侍者也所相押成還所給所侍奉見給侍女采  
十月卿雲客各今限所別奉也宮內愁歎思  
遺哀也凡銀漢月傾西請取山恨康音虫考  
終思哀也况上宮太子所一期四十九年利生已事  
畢今限最後見參也太子哀思造之宮立以  
所射奉見人之面之哀傷難忘無方喻

依有太子四十九冬十二月自十六日已變所出成死  
一生給後三人右奉始王子之殊其教多也最後別  
給中膳右奉近後所心中思承女太子申給樣何  
吾君今限見給自元妾不貧貧女侍君廿七所  
歲承備右位既廿余年所親也宿一樹影沒一

河流其目錄不淺付况於夫婦契乎。佛雖男  
女皆別体同心情。設雖經多生。能忘者也。咽淚  
露深不堪。印欵色見。哀也。印射也。誠大聖。推者  
人間生。給入苦中。愛別離苦也。離忘者也。然則四重  
闇暗。三日月輪朗。印大聖。報。指頭。親子。是愛。契  
印子。羅睺。羅者。者。惜。印名。殘。給。哀也。印事。共也。加  
之上。自入。重。玄。門。并。聖。衆。下。至。邪。見。邪。地。允。夫。會  
歎。鳥。類。也。歎。淚。流。况。於。薄。地。底。下。我。亦。衆。生。我  
誰。不。也。之。山。野。鳥。歎。指。愛。別。離。苦。思。深。傳。空。山。  
夜。猿。叫。傾。日。野。原。轉。秋。虫。乾。行。草。也。不。番。鴛。  
獨。子。愛。別。離。苦。也。其。思。切。者。也。木。子。后。其。本。地。大  
聖。推。者。印。同。允。夫。日。必。斷。前。後。不。覺。堪。別。離。也。  
不。給。木。子。正。印。入。滅。時。四。十。九。印。歲。十。二。月。廿。二。日。夜。半  
也。廿。二。日。暮。太。子。印。出。印。衣。起。居。印。袈。衣。冠。必。常。被  
食。三。人。之。名。并。王。子。達。奉。始。近。從。知。上。多。客。侍  
廿。采。女。亦。有。印。對。面。言。掃。各。對。面。只。今。計。也。允。朕。一  
期。四。十。九。年。入。之。向。顏。唯。必。一。夜。夢。也。依。甚。切。宿。後。我  
人。健。暫。之。為。親。為。子。結。君。臣。主。後。契。先。世。機。緣。只。今  
已。冬。半。人。遷。化。今。限。罷。成。侍。先。世。契。只。今。已。盡。年。  
今。生。契。又。深。我。人。重。必。一。佛。淨。土。期。再。會。給。朕。生  
人。世。人。備。憶。持。不。忘。從。侍。一。時。片。時。結。緣。值。遇。不  
忘。万。人。不。漏。必。來。世。又。一。佛。淨。土。可。奉。導。導。遷。化。已  
近。付。各。止。言。語。給。任。正。念。觀。本。有。佛。性。還。歸。西  
方。淨。土。印。臨。終。轉。任。教。者。印。入。滅。之。儀。式。於。小。面。西

火入禪定即眼永閉所息定能早給也伏冀思儲  
至所別也万人愁歎考空中打貴賤別離相聞  
東西不并理也木子一切衆生整念給所慈也父母  
自思子深重也惟下男下女至万人唯胸打歎  
叩思不堪有樣哀事共也木子四十八所感山野鳥  
歎江河莫先立思死背世侍增人倫誰木子思  
位思知其所別可不奉之也中膳后木子所梳本  
近有所多獨歎云何吾君今限無人負入給也  
我身永明日可有身不侍偕老同而契有實  
有限生死路也引具共給泣歎給木子既有所入  
減所息飽兩眼閉給時冠遙移侍息賴給告近  
從之人勸給凡妻子生死思經妨非道一切衆生必  
依條終一念善惡生所定也后有所歎所考入耳  
正念亂賴侍條終寂後如更不可近付者遇是愛  
妻子也兼相迎今年今日日時可示生死永別身  
依所歎正念亂不叶而今年入滅執延今徑二  
年可遷化所惱息手愈成本心給天下悅無申  
限所事共也如斯四十九所入滅取延其後延兩年  
春秋正所入滅所感五十一春二月廿二日夜半  
共遷化給凡於人身一期大事極快一念木子利  
生是一大事思食由十九之入滅為化他唱給自證  
所遷化五十一所感侍也松子 歌云

世中用亂花散殘年一枝世  
世中人心浮雲空隱又几秋夜月

太子滿五十歲即事

冬十二月，即母后問人皇太后，奉別給太子早九，即入  
減取延給，實以理也。一、即老体，即母先立給事也。  
一、又膳，右即款切也。依此，斯恩養母后，偕老同元，右彼  
是兩人，即事即心苦，被恩食，故四十九，即入減取延  
滿五十，即歲，即母后奉先立，即為養，執行即入  
減取，思食也。太子即母，即入減，年記日時，何月何日，月  
本國，與生太子，即隱後及六百餘歲，一人更不知  
事也。實太子滿五十，即歲，冬十月廿一日，自  
時，向人皇太后，成崩，即給也。太子生年十六歲，之後  
時，父用明天皇奉後，給二十余年也。即母后，老年又  
奉，伴即成人，諸歲奉，副即始，不飽，別也。給，抑太

子，即母后，問人皇太后，申推古天皇，即時，天下，回母兄

弟，新金，即翠，深，然後，上一天，帝下，至，万民，其款

以不淺，太子，頭，為養，誠行，步，即棺，奉，荷，自，太和

國，遙，之，河內國，科長，即陵，迄，之，即葬，禮，後，或，執行

給，自，即，足，血，流出，道，草，葉，赤，深，侍，爰，見，物，貴，賤

男，女，同，考，泣，上，即陵，三，爰，有，大，行，道，即棺，初，即陵

門，外，逆，接，立，置，給，吾，為，養，父，母，志，佛，天，感，應，給，者

世，美，木，忽，生，付，采，方，人，舍，給，後，摺，給，彼，初，忽，生，付

大，木，采，号，大，采，木，末，代，至，今，太子，即陵，門，外，有，之

奇，代，末，曾，有，不，思，議，之，即事，共，也，即葬，禮，後，或，果，太

子，母，后，即名，殘，奉，惜，即後，即前，無，他，念，即祈，請，給，抑

朕，即母，后，者，出，為，本，安，養，教，至，無，後，泐，度，慈，也，被

惟出彼蓮臺九品淨土。交分是同。若塵給日。乘隨類  
應同。取也。而所託去。赴何國。給為穢土。亦為淨土。仰於其  
生所。慥告知。給印祈該。被申滿七日。印後中。有光明  
天女。印侍告太子。給吾此國。機緣不連。不還。西方淨  
土。重為。上土。利益有。銀與生也。我生所中。天竺。未申  
方。天壽國。云國也。我本地。淨土。報土。恐垢障。久失。依  
維入。為度。有。銀之。與生。假暫。一淨土。化立。彼國。上土  
亦非。上土。ルリ。之大地。金繩。界道。宝樓。宮殿。重之。真  
珠。摩尼。交珠。灵草。離之。帝青。摩尼。煥色。宝池  
並。堤。金沙。吐光。宝蓮。交色。異香。流變。大地。映徹  
稍。花。散。蓮。池。水。澄。淨。汀。鳥。戲。歌。灵。鳥。和。鳴。詠。妙  
法。理。聖。與。集。會。談。利。他。事。行。宝。樹。間。風。說。常。示  
我。淨。法。至。宝。池。邊。彼。唱。苦。空。無。我。之。理。春。秋。不。改  
有。花。有。菓。寒。暑。無。隔。不。契。不。寒。見。樹。用。悟。觸。草  
受。樂。身。心。適。悅。宛。如。極。樂。世。界。花。蓋。宝。幢。自。然。也  
彼。土。中。夫。四。重。有。宮。殿。吾。為。彼。土。主。君。弟。四。宮。殿  
鐘。磬。在。左。右。常。教。導。五。婁。夢。太子。明年。春。中。半  
必。彼。土。可。來。給。示。給。太子。大。隨。喜。印。仰。取。彼。天。壽  
國。有。樣。眼。前。顯。現。令。得。見。給。申。給。印。母。后。彼。國。有  
樣。悉。化。現。太子。奉。見。給。今。時。太子。彼。天。壽。國。有。樣  
手。自。鐘。書。留。給。推。古。天。王。養。諸。衆。女。亦。子。共。後  
惟。三。為。印。表。給。以。五。色。絲。悉。奉。縫。給。以。縵。縫。並  
餘。四。方。錄。手。組。押。金。鈴。付。錦。袋。七。重。中。奉。入。又。朱  
唐。橫。入。法。隆。寺。高。倉。奉。納。給。我。入。泚。之後。六百。余

年始此昇陀羅出現於未來記太子入滅給而太子  
子所入滅後六百四十年相當人王九十一代世於仁  
天主所宇後深草院龜山院所兄弟身兩院所治世  
時文永十一年始出現給其故大和國法隆寺東宮  
寺申太子母后間人皇名所建立所寺也皇名年  
自引地石居柱立十箇年造畢太子廿五所威遂  
所供養給所供養時現五色瑞雲懸堂塔頭於  
風之秋時見物貴賤上下成恠之時太子造近從人  
云但此伽藍者我入滅之後五百年時悉破壞霜  
露而沾衣不可無任寺禪尼未來託給誠如太子所  
相五百歲之後彼中宮寺破壞四面迴廊顛失朱  
丹之二階樓門皆悉損壞諸堂盡破秋霧不約  
香煙立登三扉落夜月常灯桃可云常本寺奉  
拜霜雪降朝烏瑟之戴三冬雪風雨滋暮青  
蓮眼流紅淚髮瓦松生苔生架地有無雷復在門  
無扉連草深人跡空絕殘物二宇朽損梵圖  
計也二階金堂一基宝塔計也

爰文永年中河内國古市西林寺長老用淨土文彼  
中宮寺金堂參差再修道之旨太子被祈該申  
太子夢中示宜給大德止也歎我寺自昔尼母可  
真行寺也今又尼母可再真者示給用淨土文流  
咸淚此由南都西大寺長老累報上人清談尼母  
長老被定量時尼母始真如房云尼母明律器  
量仁中宮寺長老被定量日真如房思樣抑

豕身宿善多幸此所寺成長老者所本能聞人  
皇后所隱月日奉知遠忘月忘所佛事執行本  
意諸寺古老與僧互相尋更各無入文永十年  
真如房中宮寺金堂多參訪太子奉祈該時太子  
夢中示言押汝取新該本能所隱日時自昔世間  
人更不可知豕存生所縫頭天壽國昇陀羅銘  
文記之法隆寺所倉有之汝可見之朱唐擯一合  
現所前所蓋錦袋七重中以慢大昇陀羅引  
令見給四面錄平組卧金鈴付綾為所衣箱三  
間引渡計大昇陀羅也彼昇陀羅銘座敷大  
錢程龜甲一百縫並彼龜甲上四之文字縫此  
四百文字太子一期所利生乃至所母后所隱日  
時悉縫頭納置給所令見給是高所倉有聞可  
相見打失給夢見爰真如房流感後夢覺此由  
法隆寺一和尚語聞寶藏令見給申自昔勅封  
付私不可叶向後勅定用寶藏事無之不開真如  
房大欵過月日而明年文永十一年春比法隆寺  
高所倉盜入披露有是則太子所方便也仍所  
宝物為授公家經養門自京都勅便被申下法  
隆寺大段裏頭儀或被開寶藏時真如房得折  
大悅終日所宝物投一珠盜人不取今唐擯二合  
殘次日又投唐擯為開先立金鈴考爰真如房  
悅尼夢見侍昇陀羅此所唐擯中入給夢爰鳴  
侍用見錦袋七重有其中必得三間引渡大昇陀



印必夢中見四面綠平但卧金鈴被付仍真如  
 房始諸僧流感後實一百龜甲上四百文字太  
 子所一期利生方便乃至寂後印生所注量給  
 天壽回依正二報在巖悉縫頸給法隆寺大無  
 并真如房作昇陀羅捧以与勅便共上洛備上  
 覽侍禪林寺殿富小路兩院大奉成貴給龜  
 甲上銘文次第傷者中平野神主兼輔讀解  
 如次第書連默副昇陀羅奉送本寺仍兩院  
 於灵山定園法平為印道師被行法花三十講  
 上蘭女房達有佛勸進無程新昇陀羅奉  
 徒出与本昇陀羅共中宮寺奉送入給至今眼  
 前有之者定園法平流感後天壽國昇陀羅  
 講式三段造同送之自此時中宮寺法隆寺本自  
 太子母后印隱知日時太子滿五十印歲之十二月  
 廿一日酉時也注量給然太子滿五十印歲  
 奉後母后印步行印葬禮之儀式執行給室印  
 入滅五十一歲春二月廿二日之報生印事也云

聖德太子五十一歲壬午

春二月二十二日夜半正唱入滅給也七日印由天  
 下披露給天下万民動搖欵也無限印惱最中  
 太子以印自筆狀推古天皇有印夢園印藥取  
 望有其印狀云 壬午

抑臣既受病万死一生罷成侍凡生死四苦中病  
 苦是老苦終也亦重死苦始也今日延露命欲息

無常侍侍 伏取者賜種人 吳藥亦治之云

天子大有所感種之奉 吳藥一千余種給 仍其延

報云朕幼弱承登天子位幸得太子良佐天下

太平也而今老耄最後所懼而假膳不宜及乃死生

給朕歎極之而依所取望種人 吳藥亦奉一千余

種雞有 吳藥侍早服之而壽限延長生給 兼

若此世有思食量明是可羨給必其取望可

奉叶云論旨也彼一千余種 吳藥太子自元為

所身非所取望而一種一九自是 不服給皆悉

合藥 四天王寺療病院病者中 被下實 天皇必

所尋太子心中 方之被思食量事 四个條侍名四

節意願 書在奉若 給太子依天皇 所尋論旨

臣一既方謹言伏蒙 論言所勞 忽必痊實此身

無常 維保此條 有漏易拔業 取制有限命 元緒

以何 輒延之哉 臣重之蒙 天恩奉謝 爭安目錄

十七个條之冥法 為王法 規摸弘諸 惡莫作效 佛

法 為棟梁 抑依尋示 給聊心中 懸存知奉 令

言上其意 趣四个條 侍是臣 最後申狀 侍一

先奉為 天皇并代 之帝國 人在之 處之 四十六个

所建立 大仙藍 皆自是 金輪 至主 天長地久 所取

回滿 為諸人 快樂也 別亦七 个所建 建立大 仙藍一  
法隆寺二 四天王寺 三法興寺 四法起寺 五妙安寺  
六菩提寺 七定林寺 亦也以 件仙藍 皆奉讓 君

者也仍宗之治天下給佛法王法自元雙及羽也王法  
盡佛法共可滅七臣取私日本佛法唯限百王一  
百代也夫佛法依王法信教私世王法亦依佛法威  
光安穩也伏願天皇臣滅後宗天伽藍紹隆三  
室又保國家給二法隆寺寺僧每年安居九旬  
間令誦法花勝學維摩亦三部大乘經法輪帝  
轉而上益金物聖王壽福下為万民撫育也三專  
興隆三室令無法病退轉給伏願臣取建堂塔  
代之天王世人相續苟莫之預伽藍恐遇廢俗  
犯用賤物觸事有失必殞泥梨目若代之國王夫  
臣背臣本敢吾以子孫為統領令執掌伽藍  
者得敬佛法各其王臣等永不令保官位子  
孫之致瘡痍病非時而死八部神王以為怨敵之  
四臣於熊野村始造一大伽藍未造年空入滅仰  
願天王臣相代彼造年成鎮護國家大伽藍給  
臣不屑深信三寶但臣心中此四个条意願有  
之唯今生所望是也天養給也然則天皇大  
有而威更不遠給加樣佛法王法世間出世之政  
悉執行有印天養印拙日數重給二月廿二日暮  
午后共沐浴着印淨衣印入滅印用意侍最後  
印入滅宮大和國今法隆寺東葦垣宮印震殿  
之錦帳中並床給太子告石給抑生者必滅之理  
會者定離無常心夜極侍今生有向願交言  
語只今計為限早閑印心印西方淨土可奉共

共打卧給暫有名告太子云抑自懸心一侍  
今一度富井水飲度侍妄念雖止侍云太子  
答云凡妄心自本無体何有實此世機録盡人可  
飲非水詣淨土八功德池水可有所用一首佛録

班鳩富井水伊加那國絕物富井水

后所返歌云富井水心世救綱目漏澄

又太子所歌云濁深浮世中志水必何君今勸

后所返歌云由伏有五濁水不吞上伊伏帰祚隨之

太子所歌云極樂今帰ナリ世中迷人導而

后所返歌云諸共我證道十八回臺花詠

太子后此所歌最後所詞两眼忽閉而氣永絶給之

夜半已奉成怨人之道不被參明朝上錦所張奉

見西人共並所枕已入激給朝夕如數立去不給近

後侍女采女仰上仰天伏地泣也給愁歎

以誠理也慈悲所至深蒙柔和御詞給人也慈

念無生所心每自思子深所後又別母思也上

自一人下至万民貴賤上下同考泣也東西南

北乘輕肥之馬流水車成雷電知音聖參堂上

堂下倒伏乱威儀歎也相給日數既重个八所奉

礼儀式奉執行所入教大和國今法隆寺東班鳩

之宮南葦垣宮也調次身儀式河内國石河郡

科長所儀奉送最後所行道以自葦垣宮法隆

寺前西龍田山東麻有密路山西打越五里道

奉送侍道左右葦垣引其内二行列成所行給

侍女采女石師共五日笠之ヲ齋泣之師共仕給  
卿上之客面之捧雜花日師共仕給太子師一期  
間最愛師甲斐里駒二人師舍人諍雙師輿之  
後陣近師共仕里駒無間嘶泣黃淚流兩眼侍道  
終荒垣雙女貴賤男女民百姓如感市野山天地  
動搖泣悲一切鳥類翅非情草木頭愁色況人倫  
誰是不悲伏教者入漱暮人天大會悲歎以奈思  
昔同之見太子師一期間一千三百人出家授戒僧尼  
亦又本師奉失法灯空消磨滅之風重家未達  
生死間悲歎面之太子聖冥恩後心思口云各捧  
香品散花唱梵唄誦加陀迄之師輿前後迄遠給也  
吳王帝始量給三十二人各竹林回骨木後與  
常樂後陳師共仕也大行道三返早師輿  
所陵戶師前奉早居師棺奉取出岩屋內  
奉納為人々惜師名殘暫之師棺奉押前後左右  
泣悲給近人々觸遠人眼奉見如方々霞押遠伶  
人盡秘曲絲竹呂律調哀也管絃僧尼聲事同唱  
梵唄加陀知音銘心肝貴諸人催哀悲歎後流  
誠人間八苦中殊難忍愛別離苦悲也

推古天皇之所奇何上平下吾之捨石川科長ノ里ハ夕暮天

太子最愛給里駒師棺若屋納給名殘奉惜  
東西南北駛廻伺人隙奉見師棺思更不叶里駒  
虛空二三丈高躍上師棺奉見又本大地下降  
雙女前足折三度師陵方伏拜斬之立直兩眼焚

泪ハラコト流ル位忽平卧雙膝ヲトカイヲ持定  
悲歎不絶氣色兩眼閉氣絶思死之無墓成也  
上中殊象也様十二万人歎之海流徒無不道注  
昔天竺悉達太子生年十九复始王宮立為檀特  
山有師行時様之師取見王宮被逐執上空相沈  
駒斯馮三度折膝伏拜焚後流悉達太子所別  
奉惜彼生所別也忽其命不捨今黑駒所舎又  
謂子先被引最後所共仕重猶冥途様悉達  
深彼陵所前忽此世無墓口能成侍也所舎人謂  
子九里駒無墓成其有様見象諸共大地卧轉  
考不惜迄也云抑彼象變共於象身自本百  
洲國者侍生年十八歲時渡日本太子其時所  
歲十三歲成給殊已他國者不便被思食朝暮  
兼柔和尚勅言造次顛沛不盡所情深負其  
年月今年已四十年所駒也非至夜之掣春花風  
散秋月之隱其名殘惜每又習也况太子聖矣於  
今所別年彼黑駒駒深今年既廿余年也取垂  
畜生心途勝又賢也太子所別也又打重黑駒別  
事也今一度生体承見黑駒太子廿七所歲彼黑  
駒也三日三夜日本虚空飛行給所時有馬右  
更不奉離如斯之上水底所体不離差不能思  
台有限冥途道台具不給恨何黑駒重畜生  
同他界之所共仕象身重為人倫何之十殘畜  
畜生途方象身執考不惜迄叫侍見人同人

共相流催哀侍也。而葬禮後式畢，人云大和宮  
返共朝子丸，更不返也。歎云：生死別路，誠以哀也。事  
也。我君主而行，設天竺震且而行也。雖而共可  
不仕，獨生獨行，生死路上，我身命終期，而後而  
前侍，亦而侍，可申抑，我君，轉樂補，延大聖觀  
音，而誠四十余年，是安至後，親至深，而當來一  
佛淨土，再會誠，以有嗚息，切賢髮，出家入道於  
而後，而前一心念佛，七日滿，曉紫云，西傳，尊音樂  
響，而虛空，交定，往生，頭，冥瑞，朝子丸，生年五十六  
申，二月晦日，晚端坐，合掌，終，遂往生，極樂，本望，  
侍，貴賤，上下，門前，成市，結，來，錄也。事，是，程，黑  
駒，宿，緣，深，度，黑駒，朝子丸，空，死，骸，共，昇，延，大和  
國中，宮寺，而前，被，埋，置，黑駒，墓，今，之，代，侍，抑，此  
黑駒，申，實，非，業，報，畜，生，其，本，地，馬，以，觀，音，化，身  
也。本，子，而，本，地，又，如，意，臨，觀，音，垂，跡，也。六，觀，音，守，生  
侍，繫，結，給，大，推，薩，埵，利，生，方，便，而，有，接，定，以，承，事  
也。又，而，葬，送，日，而，陵，上，冥，鳥，一，飛，來，飛，來，以，芝，鶴，鷄  
鳥，亦，不，淨，鳥，共，而，陵，上，飛，來，彼，冥，鳥，東，西，南，北，  
追，散，三，个，年，向，奉，守，護，而，陵，時，人，是，名，守，基，鳥  
侍，經，三，歲，後，行，方，不，知，失，也。昔，西，天，奉，建，太，子，出  
世，八，十，个，年，化，儀，事，年，二，月，十，五，日，夜，半，告，生，老  
永，別，給，今，東，土，奉，夜，太，子，誕，生，五，十，个，年，利，生，滿  
足，同，二，月，廿，二，日，夜，半，示，必，滅，無，常，給，西，天，東，土  
至，其，所，異，大，權，佛，并，不，同，奉，中，示，生，死，永

別給二月中旬何天皇日城示大聖別給覽見抑城  
我人少來滅後二千余年生粟散片洲金客楚等  
不見不向漏五十二類真不展前後供養有心人  
誰不效之而今我約七百余年歲古生身觀青頭聖  
依太子隨類應同救世利生猶漏給事也尚有  
余所事也

康正二年

度

林鐘初之七日

書寫之

抑太子即西遷化之悔六年過七十年及起大兵亂既後  
獲我大臣子息入康臣大和國宮門云屋立獲我大臣  
此令住山鳩也假領日大口令著偏為天子振舞又  
東門云屋立入康之臣是居住春宮振舞成一  
掌內是年四海足下踏到天智天皇奉書事擬  
而天皇安平而座也聖德太子抑子孫已上廿五人  
所座王位繼給人也然者先彼抑子孫奉教云心  
教小位臣古勢位大遣三百余人兵率班鳩之  
引押寄時王子達總廿五人出合已合戰致防  
戰至逆軍大勢也官兵無勢也小勢以大勢不勝  
習也我一身以豈可民煩乎且罪業也且太子置  
午也計廻牛馬已下遺骨亦集而假殿積置  
王子達因取忍出騰駒山隱給彼逆軍亦是夢  
不知時者拳亂入班鳩宮燒拂一日一夜烟不盡  
漸明日逆從共示假殿之跡見灰中諸骨共有  
無相遠王子達奉打由角成本意遠早逆軍  
亦皆悉退散早後王子達六七日間騰駒山樹下



石上此彼平卧給所膳厨食更不待不及力而王子  
達一所寄令給談合日抒承亦父母奉別日夜朝暮  
奉也垂生死習心不任一道不奉伴事無力後日月  
送取到而在取燒拂平殊今又如此苦難逢事  
是偏今生非業目前世宿日也然者又太子立量  
給取班鳩宮行向左右不成廿五人王子達引具  
山出班鳩五重宝塔弟四重上大行道三返大摺  
能立云吾亦三明智暗末日果理不知然佛言  
以是推吾等宿業今實吾亦五濁身捨八逆  
臣施取魂養文之上遊密淨土蓮入面之香品  
敬等西向大摺願給香氣郁烈上烟之通天上  
三道有種種之仙人之取天下種種之伎樂成種種之天  
女散花散種種之禽獸取現西向飛去王子達各各  
乘光明炫耀天花繽紛音樂妙響音西方指飛  
去給時入仰天者遙敬礼加奉此時當太子而  
子絲悉施平諸人皆未曾有歎云太子約東深  
定王子達灵魂天人共太子迎去給覽云然送  
軍亦目唯黑之者耳彼雷電寺上覆向耳也  
送臣亦太子子孫滅而其志伎即之大臣告大  
臣大教焉平指云聖德太子子孫無罪奴僕亦輒奉  
拂然亦亦族滅事其期非遠云實果明年送  
臣於滅早 各化身事

欽明天王 救迦化身 用明天王 藥師如來  
間入皇后 阿旃陀菜 太子觀音在

膳之后 勢至菩薩

獲秋大臣 多門天王

妹子大臣 持国天王

赤搏大臣 廣目天王

奈川膳 增長天王

守屋大臣 旭藏弁

黑駒 天帝叔

調使丸 不動如來

膳老母 虚空藏

廿五入王子 達廿五弁

イソノ工ト吾ノ八捨石川也二十ノ里ハ夕園ノ天太子所送時是推古天皇

之御 支諸佛并所誓取威而諸宗被立イミク何不可

膳劣依教也如來發イミク五百大願生イミク之世之并為木

行三界慈父四生依怙三有九百生救悟等覺十

地究竟四依滿足自證成就給大慈大出勅作安

生淨度之以方便安導世界道師成給依イミク法花

經今世三界皆是我有其中與生來志是吾子

說給取以五百大願也何於院如來者發誓イミク四十八

稱願九品淨土稱十惡五逆者イミク一念稱名間來迎イミク給

依極重惡人無他方便唯稱於陀得生極樂云イミク念

中往生皆廣說給又藥師如來發十二大願一切

與生二六時中守護給日月二并日夜警年中イミク

守護十二神將天神七代地神五代源也イミク一七千

之夜又將念有八万四千大將皆是受大惡業

煩惱退給善念一心根本也善賢懺悔教至イミク於

勅當來導師支殊智念也母觀音旭藏濁世

末代能化慈父也何不可有膳劣受以教也イミク於

陀觀音旭藏三世利益同一體利益滿世末代

之今世土頭給化人也仍多同持国增長廣目

佛法護持，遺跡不空，由典外典，奉朝秀，天皇  
晨且，眩目出，旨利益方便，末代，瘰入，是為知也。

龐居士辭世 非法非相，非空非有，里都，歸一宗。

今朝目拂袖去，千佛足，掃下峰。

灵胎女辭世 秋殿三十三，跳過白雲山。

今朝方外去，更人間不落。

龐太即辭世 洵水碧冷，白雲間渺。

父去看白雲，都更論灵胎。

龐母辭世 山以不作佛事，火中不轉法輪。

今朝自拍手去，一天孤月，独新。

太子寂初，即說法，明眼，論公。

予昔烈灵，山說法，逢政相，兼大師，二傳法，豈是

有一字一言，失錯手，該諸有心之倫，吾等為本

寺後，宗大天理，誦說一乘妙典，事談述西方教

文，尔吾來，條障得，吾必加守護，而耳矣。

太子一生，行狀化導，始然見，偏性生，推樂一事，詮給

者也，然此國生，稟人爭，天照大神，八幡大尊，日吉

聖德太子，亦即本意，皆奉其外，實茂大明神。

本地，韋提希夫人，所觀經，彼所困世，太子，惠送

時，太子法花會座，是置給，韋提希教化，為執給

念佛，此即神事，申不及，又能野三取，亦地，稱他

藥師觀音，即何西方，能化也，加之松尾，稻荷，平

野，小野，奉始，亦為諸神，祓陀，觀音，化現，非少。

思又地蔵并岳跡所座地爲又弥勒變化也弥勒目  
位法藏比丘并地位地爲稱給五智妙觀衆智五  
大凡大西方即瓦字也瓦字中心又瓦字也地蔵并  
弥勒變化事論不足真言教取明分明也伏有  
與福寺南園堂不空續素春日印說平座給  
彼觀音頂上佛地蔵并作印上疑取無教諸  
聖中地蔵并末代惡世衆生付屬給事偏能  
陀變化故也伏有地蔵觀音利生方便家朝普  
濁世感交不緣元深念佛非何法行非極樂付土  
願彼觀音印午持給蓮華臺則家木胸中  
佛性心蓮臺也正覺始念佛衆生彼國移生事  
願持給物也此心蓮臺則妙法蓮華經云義自  
本分明也具阿字觀觀見觀經云若念佛者當  
知此人是中芥陀利花或人中上之人說此芥陀  
利花則白蓮花也阿弥陀經四色蓮花法華經四  
種花是同其四種中芥陀利花第一當知法花  
本意只念佛往生有云事非念佛微妙第一報土  
不可生見秘密藏經云三世諸佛出世本懷阿弥  
陀佛名号爲說說給伏有法華出世本懷不申  
事只此名号事可云

弘法大師法花開題云

金剛頂云妙法蓮花經者觀自在菩薩密号也此  
佛号無量壽於淨妙国土現成佛身於離染  
世界名觀自在并云

南岳大師尺云

昔在灵山名法華 今在西方名弥陀

娑婆示現觀世音 三世利益同一體

弥陀來淨土住無生來迎引接本取不思議

名号說無生勸為歡迎來現無生近付誘引

為觀音現給三世利益誠示彼取力柔未斬惑元

夫爭即身佛土往生永捨廻不切斬必此理諸經論

說相聰明人師又後亦分明也聊疑不生可稱名也

實解實字人為傳彼量出離莫滯事

善導大師云

世亦彼法時將了 懇懇住為弥陀名 五濁增時多

疑籍道俗相嫌不用向 見有修行起須真毒 方便

破壞競生怨 此生七目圍提軍 毀滅傾效承沈悔

超之大地微塵劫 未可得離三途身 善導大師

弥陀化現世念此言 弥陀身色如金山 相好光明照十方 唯有念佛

蒙光接當知本取寂為強 救給決門入人聊

付詞不疑定是性生望深心懸一心念佛百即百

生身可思定 又有古哥

△ツクくトツ本陰ニナカ又君心毛散ラ之花サカリ哉

△歌ヲタニアタニミシヤトアヤニクニ散ラ又花サソク池水

同野トノ物語事 承親之跡向野蓮ノ葉ニ先置

物ハ海ナリケリ

同母所前 去迄今日別ト人ヲモット思下有サレ哉

一南無父之印好也 一導師百姓亦在物終  
一清水方生也 諸モツトイハル事 可可有

乱中ニテウキ物ヲ給ハ中ニ慈之モトイハケリ

乱カニウキ物ヲ給ハ中ニ慈之モトイハケリ サテ宿ト

春日其行末ト同ツト其イタツメノ宿ヲシラヌ

アラニクヤ 一九十九処ノ女房向事可云

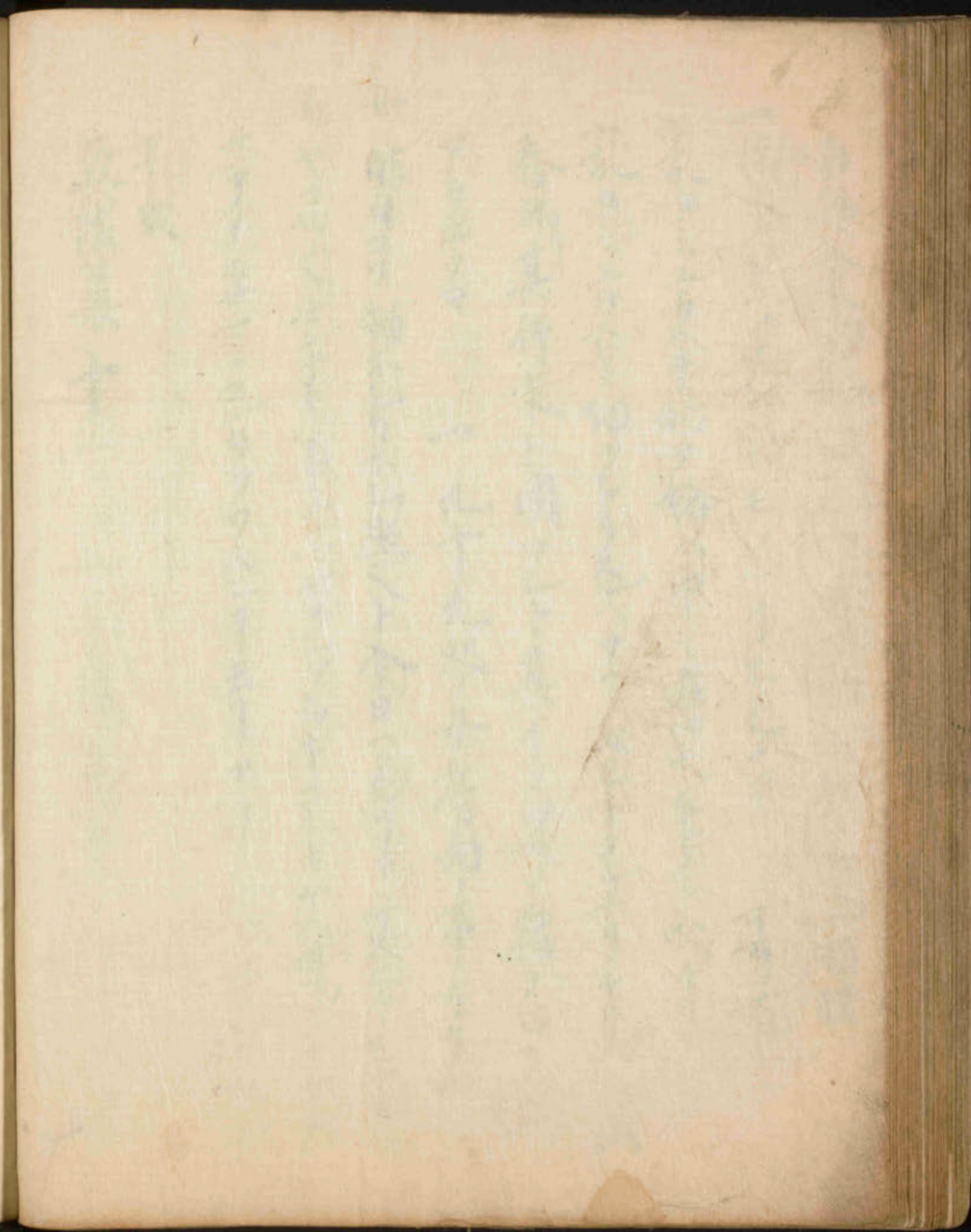
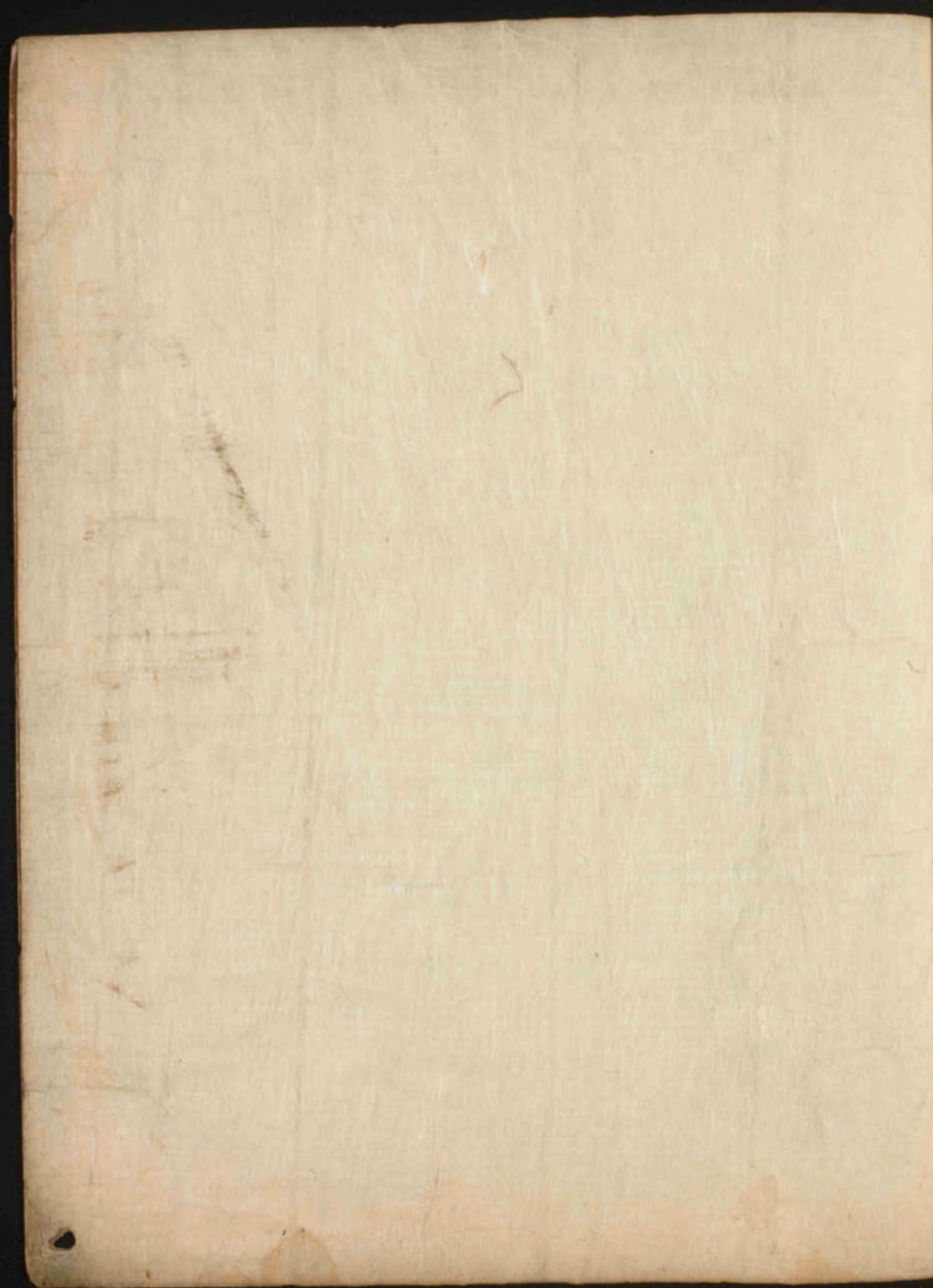
女昨日コソ物ホシカホシ照ント今日ハクモリテサヌヒケモナニ

鬼ヤ是クセナキ事ナラセラレワキコトキケ人耳イタケニ

サテイニサニコシカウワスレテ云フアリ

手成

真法集十



110X  
310  
1