



弘法緣起初三卷





私法緣起序

寶玲文庫

寶玲文庫

誕生氏姓

幼雅奇瑞

四天執蓋

誓願捨身

明敏篤學

未聞持

伏皇龍

大龍嶽

桂谷降魔

出家受學

秋迦出現

降伏天狗

證得三地

父未大日經

渡海祈願

初許入唐

五筆和尚

文殊与書字

詢灵山值遇

受法灌頂

珍賀謝罪

修山遺護法

惠果入寂

授三鈔

着岸上表

即身成佛



夫大推音跡妙用覺玉出現善巧三菩提自證  
本有或外凡說事之不可知四種法身化導七等  
一凡不信者難救爰依思慮薄伽君摩鉢路  
心行隨觀空門用神力加持剎度利性微付頭莊  
嚴藏煥山具呈寶相示速往導法事宮會金  
剛惠眼明證金音一愚盲智度城月照即事而真  
感應三降不壞人從果回因作業之特暫自息所見  
昔持塔室入西部東會職位金龍德善菩薩塔用  
三密真藏之傳記以業初之契蓮之平傳灯謀計  
助成淨之跡之繼之遠之海龍跡之瑞之集三國聖業  
軌軌之訪之君聖類極度之方便アラスト事之權化道  
誠所由有平爰吾大師一面聖金剛唯一宗高祖  
名之三兆吾朝世尊也情一期行化之思之備八相  
我道同安曆未初命之衛之異域赴大同始  
秘教之業之本鄉還之法身山益內證新我朝  
傳之神通相悟真言業始之傳回恢之清涼殿  
雲上五智冠冕妙相之現之神泉苑雨中三  
密瑜伽之靈初之施之及七宗之電象賢招旗鼓  
之廉之服從之九禁之玉侯將相冠冕之欽印  
遂使初黎民之壽命之助之為福田直心岫殖教主任  
世之後生資其之為定室之金剛峯雷之護國安民  
之德也勝之真法利人謀之此之寶積經中說云  
善菩薩修定十種利益アリ恐繁帶十之奉之法身  
不久眾生利益汝大師寂滅三土地任之究竟度



托都史多矣。遊了竊重錄知見之書錄。日域人法  
之守給賴天也。凡諸宗兼學。幽致之權室門。  
探眾藝都集。芳登和信。銅頭談生始入。

更後。至遠重里。奇瑞筆畫。及雅芳。今日本卒  
軍列。普多三密。法水浴。入。民星序。四百余

迴既。五濁。境風。臨。密教。勝利。之。引。清  
信。致。人。漸。敷。大師。道法。受。之。宏。思。知

類。稀。才。武。吏。之。思。每。悲。嘆。難。押。仍。申。丹。誠。  
表。而。其。志。信心。之。進。為。復。奉。功。之。願。新。衆

人。保。賢。見。備。具。諸。泉。傳。記。既。全。博。之。大師。行。狀。  
詞。華。見。及。之。外。簡。要在。之。時。嘉。元。四。年。季。夏。申

旬。也。伏。願。結。緣。隨。喜。此。筆。畫。即。上。章。直。筆。兼。被。  
見。同。信。嘆。之。後。著。之。三。書。下。生。振。濟。預。被。

淨。嚴。善。句。觸。之。念。佛。三。昧。法。門。之。覺。之。羊。隨。鳥。  
勢。感。之。之。上。弄。一。勝。心。之。起。現。之。大師。之。德。行。同。

了。密。教。高。驗。之。仰。之。之。卒。不。可。不。信。不。可。不。貴。  
誕生氏姓

丈夫師。先。仁。天。皇。御。宇。之。靈。電。五。重。誕生。之。謬。誤。同。多。度。  
郡。屏。風。浦。也。其。父。依。伯。氏。昔。天。照。大神。天。照。戶。

因。之。天。皇。屋。根。之。謀。之。廻。之。大神。之。有。奉。之。  
二人。神。之。之。名。之。同。之。其。一。神。之。御。末。孫。之。云。

御。母。阿。日。氏。也。又。足。殿。娘。也。丈夫。婦。御。尊。天。皇。  
ヨリ。聖。人。之。身。懷。入。ト。云。之。妊。之。五。月。十。二。月。經。之。誕

生。之。下。之。沛。名。自。真。與。重。申。侍。衆。ト。也。







經史之習、文下之師、年十五、而舅氏俱、家鄉、中京師、  
入槐市、塵文、米檀、風、深、直、海、味、酒、伴、成、隨、毛、  
詩、大、傳、南、書、讀、四、因、博、士、值、尤、氏、春、種、之、字、其、  
後、石、闕、勒、操、值、奉、之、五、大、塵、至、藏、中、同、持、能、滿、流、  
勝、所、法、之、受、之、常、持、念、之、弘、經、史、學、之、書、佛、教、之、  
好、龍、鼓、而、指、歸、之、文、之、美、制、事、儒、同、厥、教、嫌、  
道、德、齊、北、之、宣、之、終、近、事、或、名、之、  
何、身、入、唐、竹、白、樂、天、值、之、書、見、之、之、白、天、之、  
感、黃、金、五、事、至、過、感、題、額、改、三、教、指、歸、在、  
何、之、リ、ト、ト

求圓持

土、別、室、生、戶、嶠、之、塵、至、至、永、同、持、法、以、之、南、海、波、漫、ト、  
天、地、真、德、之、雲、波、煙、浪、銀、澄、浸、佛、儀、儀、備、壘、方、壘、  
鉄、用、之、指、往、來、山、嵐、膚、徹、波、月、心、澄、澄、法、表、地、速、  
有、明、皇、口、入、唐、室、至、光、明、聖、牙、其、薩、威、德、現、佛、  
法、之、二、心、心、府、忽、用、之、法、性、性、性、性、性、性、性、性、性、  
海、向、之、吐、之、其、先、之、海、沈、之、聖、之、獨、金、色、光、之、  
殊、之、リ、天、水、半、之、之、三、侍、之、リ

伏悪毒

或、託、云、至、至、之、嶠、持、念、之、心、夜、人、海、中、毒、電、并、往、  
惟、類、之、事、競、身、妨、之、或、之、史、大、師、駭、之、之、吐、  
彼、之、伏、之、海、濱、之、石、吐、之、唾、之、之、泉、星、之、連、頭、之、  
如、之、光、明、轉、之、之、毒、電、毒、獸、之、怖、再、歎、之、不、指、中、之、

大隴山獄



阿彼回天龍寺山嶽。虛室名法修之。百之天。天  
劍苑也。菩薩。其應之頭。謂凡因苦難。事  
數之年也。名山絕巖處。澗激孤岸。有起然。  
拙向。淹而。苦行。堅冬。深雪。藤衣。著。精進  
道之頭。炎夏。盛熱。鼓將水。絶。朝暮。懺悔。被  
仰置身也。

桂谷降魔

伊豆國桂谷。又。魔降頻也。大師虛室。向。大般  
若。魔事。出。書。中。文字。盡。不。亂。熾。現。  
再。魔。降。等。信。止。

出家受學

延曆十二年。御年廿歲。勤操。隨。泉州。美。尾。寺。  
師。家。了。沙。鉢。中。戒。七。十。二。威。儀。中。受。甚。多。師。名。教。  
海。号。後。改。如。重。中。廿。二。威。末。大。寺。即。是。戒。受。  
多。又。改。師。名。重。海。中。勤。操。三。論。習。護。命。僧。止。法。  
相。習。大小。法。門。通。宗。半。滿。諸。教。法。攝。見。

秋迦出現

大師誕生地。後。勿。屏。風。南。山。夜。屏。風。成。社。師。岩。  
室。海。枝。山。行。孤。峯。上。門。雲。中。秋。迦。現。  
大師歡喜。余。其。了。後。書。上。今。枝。處。可。  
其。后。此。山。我。拜。山。右。向。海。右。嶽。左。右。向。了。

降伏天狗

室生。戶。傍。金。對。頂。寺。大師。常。創。處。了。天。狗。常。來。  
住。信。州。大師。天。狗。向。禮。師。同。卷。我。多。有。限。



此処係ハカラス割ト則我形ヲ作リ大ハ楠ノ洞ノ五ノ  
其レ后ニ再ニ澤ノ早ノ成ノ止ノ楠ノ枝ノ繁ノ茂ノ其レ處ニ是レ  
僧ノ本ノ伐ノ堂ノ造ノ言ノ未レ多ク待ノ表ノ坊ノ主ノ要ノ也ト  
モカリケリ其方ノノ后ノ表ノ宿ノメノセカノ如下ノ洞ノ也ト

證得三地

寺

葛ノ本ノ山ノ東ノ林ノ麓ノ香ノ水ノ寺ノ如ク天ノ師ノ筆ノ電ノ上ノ宮ノ  
聖ノ靈ノ沛ノ唐ノ江ノ百ノ日ノ沛ノ泰ノ請ノ三ノ骨ノ一ノ唐ノ肉ノ身ノ而シテ  
幸ノ三ノ首ノ一ノ鉢ノゾ利ノ生ノ之ノ業ノ亦レ有リ遺ノ跡ノ向ノ苗ノ巨ノ益ノ  
堂ノ唐ノ指ノ之ノ年ノト行ノ歩ノ之ノ觀ノ念ノ自ノ信ノ之ノ教ノ終ノ之ノ  
九ノ十ノ至ノ日ノ及レ行ノ夜ノ三ノ更ノ唐ノ洞ノ内ノヨリ光ノ明ノ忽ノ現ノ光ノ中ノ  
大ノ般ノ表ノ理ノ起ノ分ノ福ノ之ノ師ノ初ノ念ノ曰ク此ノ光ノ明ノ誰ノ現ノ也ト  
各ノ示ノ之ノ下ノ曰ク其ノ内ノ唐ノ僧ノ也ト先ノ明ノ輪ノ也ト輪ノ中ノ祥ノ隱ノ  
三ノ首ノ之ノ後ノ也ト法ノ花ノ勝ノ也ト未レ淨ノ也ト見ノ佛ノ  
同ノ法ノ力ノ依ノ之ノ第ノ三ノ教ノ先ノ地ノ得ノ之ノ師ノ即ノ所ノ也ト

久米大日經

大師佛ノ布シ撰シ起シ曰ク我ノ佛ノ教ノ隨リ帝ノ要ノ法ノ水ノ三ノ系ノ  
立シ多ク二ノ部ノ心ノ休ノ伺リ未レ使シ事ノ取リ唯レ所ノ信ノ也ト  
之ノ二ノ系ノ上ノ曰ク夢ノ内ノ人ノアリ云ク我ノ經ノ有リ大ノ毘ノ盧ノ舍ノ那ノ經ノ  
名ク是レ汝ノ水ノ也ト大ノ和ノ同ノ高ノ市ノ郡ノ久ノ米ノ石ノ場ノ東ノ  
塔ノ本ノアリト告シ夢ノ首ノ見リ即ニ尋ノ行ノ見ル久ノ米ノ寺ノ  
東ノ塔ノ心ノ柱ノ臥シ筆ノ名ノ用ノ見ル大ノ自ノ淨ノ也ト叙シ解シ其ノ字ノ  
六ノ行ノ佛ノ多ク余ノ聞ノ使ス八ノ十ノ人ノ之ノ是レ依リ入リ唐ノ求リ法ノ  
心ノ之ノ教ノ永ノ初ノ許シ才ノ一ノ般ノ亦レ入リ唐ノ多ク抑シ其ノ經ノ昔ノ  
養ノ先ノ二ノ善ノ言ノ畏シ三ノ老ノ傳ノ因ニ未レ其ノ云ク教ノ秘ノ思ノ也ト



人杭根未熟タリト云々塔是歸唐之畏御秋曰  
未末佛法甚盛有吐津之風王避那金輪  
馱都是秋衣分身也片舍利三粒付至之畏  
又末寺御送苗三ヶ巻云々

渡海新伝

大伴渡唐の風難止雨為半白檀蓋原如來像  
作今仁和寺喜多院本尊是之昔西苗萬  
里絕域赴權讓東土教主何令東寺一流  
法水湛而聖像西郊仁寺苗其東縁托像  
感涙暗情云々又海上祈般若心行百巻被書  
早依八幡宮納云々

入書

桓武天皇御宇垂曆廿一年五月十三日大伴御年廿一  
初使正三位藤原實能上人俱第一船多纜解  
進發重海湧く一葉危多夫水范ム所杭夕  
風朝扇所航羅根心研比氣夕  
蘇列付ケル今般七百里増同書八月衝列ノ  
岸至波荒道遠水益人疲大使實能  
自書作衝列司當列長披披見地投奇  
西三友及小尾敏返報及人船封人下同云々  
破上君更長心六竹大初云空海筆至  
御書作大伴書造大伴替列長苗列  
長是之見嘆衝稱美即船許種人タリ







大師流水過三人 董值重云師同立日本其業  
和向中云然下各唐字書云大師即董書云  
董同流水書云字炳然名龍云字書云傍  
小点不打方大師云何 同云供水起之寸  
重并大師曰先打下被仰之小点加フ俄  
大注水云大師云君ラ誰申卯吾是  
五倍董子也トカケケ様 失身衣即櫻路及  
旨填國大玉仰小先納董子後云去云云

詣靈山值秋夜

大師立唐所常靈山宝刹藉如未忘答拜思呂  
或乃一人之神董其取甚多 奇尋常人此大師  
之幼子其山詣云其白馬忽來云云

神董大師肩奉于武馬 乘死如流水渡次  
青羊夕々七八人計云 曰鞍之主是步移卷  
願超次之行事アテ夜又神是副是步移  
即其山麓至又忽老云羽斗 汝何人何事  
求云大師其山云 支那ヨリ来 望  
云云見奉老翁曰汝眼云云定 仙  
見奉之值度年經各執感身之カ一寺生佛不  
二視成蓋障之拂色身 祥山知音云雷鳴地  
振事浪上船似 嵐風樹之動 重雲谷充忽  
世托見身心通夜即室中一鉢光放岐  
路示光隨山頂登即本師秋夜傍坐座  
觀是 大坐唐唐藏花坐八百大士万二千是聞威容



敬肅各會場連見仙力依除血障三昧得  
如來告曰汝昔德本殞今又值遇我內證  
秘密是更字女師成生之利之後仙世傳言  
言天師鳳溪面說長跪合掌慎于教初受  
去山持屏歸之如飛車青羊白馬來七程  
唐土西明寺歸其間七日七夜自然牙露膏  
散飢氣乞之為六字法道和尚大唐天台山  
託贈ト三リ

受法灌頂

大唐貞元七年二月大使賀正船廻歸朝大師  
并携逸勢留學問大師善域中明德寺  
多神都青電寺惠果和尚奉請西明寺  
僧侶志明談勝木立二人俱和尚佛院請  
和南忽堂海見嘆含言我先引汝來相待  
又カウ今日相見甚好吾法命謁之有法人  
云速并香花灌頂檀入之則本院歸供具矣  
調六月上旬台藏界灌頂受七月上旬金剛界  
灌頂矣八月上旬佛法阿闍梨灌頂受ク多五百  
僧齊供護于善四眾施青電寺大與善寺僧  
徒登齋筵臨善隨喜之和尚告言五分我幼始  
三歲見三卷一友見後偏衰年子之多内  
衆寺歸時如氣兩部大法秘密下契是ヨリ  
志字カリ自余養子居道表依式一部大法一  
尊一印之得具習事之上今此岳清具載カス天



窮我土化緣益之入又苗心力之两部大昇兼羅  
一百拿部金剛乘經法及三歲傳外物并供養食  
道具未盡付屬早歸本鄉海內流傳是則佛  
具教師德之謝也國為忠也於家孝也於心  
心之覺也年事五上慈育屬教誠之也元初元年  
吳殿卜之人割髮上惠果阿國梨行狀云今有大  
日本國沙門末求聖教皆令所字如海瓶北  
乘門是北九徒三地菩薩也內具大孝心外示  
小國沙門和之彼三條院東宮御座於所小野  
大僧都成尊人合肯承自真言要事任申之泉時  
東寺一家真言諸家勝之事十種殊勝奉  
一灌頂殊勝二受字殊勝三度交殊勝四相承  
殊勝五檀所殊勝六宝珠殊勝七道具殊勝八入  
定殊勝九法界殊勝十外護殊勝或傳之大師  
两部教法諸夏瑜伽傳受之付親阿字月輪淨  
口中入上之委細給而云

珠賀謝眾

惠果和尚御托弟子順曉阿闍梨之御坐其并  
子玉堂寺珠賀僧都之人大師受法妨畧訖云  
日本座主維聖人也此是北門徒諸教之字云  
足之秘密教授給之友再三訖中在余間  
珠賀其夜夢四天王來示之降伏之言曰日  
本汝門佛法妨汝命終多門持國同音被仰  
夢朝起急大師宿院系懺悔謝眾云



三拜去又畫箇在

修圓遺護法

南京山階寺修圓僧都人丁年戒共開重修  
月積事之大師名望之姨之入派渡海求法回護  
法遺傳法伺金剛界大法傳受分護法歸備  
修圓之大師之知之結界之護法青毫門入事之  
護法修圓之日本之過法行之以門護法渡之結界  
之之結界之九推之只今胎苑事之大法之竟之

惠果入寂

惠果和南入寂期近可之多本善道具未悉之大師  
付屬之其之佛舍利八十粒之執中金色之健隨之穀子之  
製衣之殊之大日如來佛之製衣之傳法之市信利之衣信之

依祖之和永重宝之嫡之正統之規模之延惠果之唐土  
西給之大師之付屬之彼過去迦葉佛地神之授之祭  
安地神秋首奉之之之是之葉之名之預之當之來之麻勒  
傳之片之鷄足山持之連唐法信之加之法之惠之可之神之佛  
授之多是則西天廿八祖之付法指南也之唐貞觀六年之代  
惠之能之傳之事之末代之國亂之基也之今曹溪寺之的之  
我宗相承之加之法之三之回之派之傳之東寺之西之鏡之國之寶藏之并  
繪之日本之奇特之言語之難之及之惠果之師之終之焉之何之重之大師之  
示之多之两部之人之自如之來之秘之法之成之佛之徑之路之也之普之法之界之流  
傳之有情之度之也之華之放之詞之護之并之放之新之羅之惠之日之胎之苑之界之  
師之位之授之鈕之南之惟之上之阿之北之義之因之金之剛之界之師之位之授之義  
明供奉之兩之部之教之今之日本之以之門之在之海之西之部之秘之奧之增之儀之軌



中契法梵梵遠事七瓶之流如日六月隱由  
燈消如木滅之并元不雷我天歸三難下而唐取自  
元重十二月十五日身体平法中依地首右服三因  
寂歸多昔秋变化止多之由眾林煙定痛人今暫  
因寂多青屯寺日拙悲大師特啼哭三碑文作  
和尚御廟奉之多見聞事權者師法寶女給  
聲感多痛言歎三事七和尚掩化夜大師惡慕心  
研三悲多思多多多持念三法多和尚死現前多  
多生中多守多作多資多成多常多恒多壽多老多放多自多只多令多度  
等三送多此多是多故多汝多初多遠多引多來多吾多法多習多字多吾多汝多待  
世多教多後多我多自多已多滿多汝多亦多足多矣多汝多我多弟多子多我  
又多生多東多國多入多世多室多自多被多仰多鼻多大多師多再多溫多顯多見多奉  
書多芳多談多受多多多夢多幻多長多不多并多悲多表多法多後多餘  
給多呼多弟多契多識多朽多リ多鼻多和多尚多復多身多來多大多師  
重多入多給多西多聖多神多慮多不多可多得多惠多果多希多志多再多出多生  
三聖多惠多法多師多惠多果多再多証多申多鼻

投擲三銘

大師明沙津歸歸朝三觀解多心多祈多精多了多教  
曰多吾多習多字多秘多教多表多我多想多地多三多銘多志多其多地多示  
而多日多本多向多是多投多給多三多銘多送多重多年多入多幾多內多道多俗  
餘多別多餘多波多惜多教多之多送多集多事多是多事多是多驚多怖多覺  
又多海多中多風多波多難多值多深多沒多危多有多大多師多不多為  
我多必多請多天多威多先多情多國多家多徧多祚多守多為多一多福多院  
建多法多依多行多也多善多神多護多念多信多早多本多御多令多道多新







舍那成多項上  
光明之夜一人席去百寮礼成七宗諸德地伏  
法托厚仁三論道昌昂又作室入即力頓悟  
宗上吾宗限去三宗因茲懽對起四朝羣類  
意渴仰成于時因家師為檀建法院都卒全  
度繪圖去一略

私法大師緣起上卷

天正十四年<sup>西</sup>五月廿三日<sup>成</sup>法苑  
為化友友年書之平一聖書也  
書一之也 有是時通遊人至剛之今位遇有也

一主了

亦若初

交殊大士交作  
改羅明僧正日本九品淨土建立<sup>三</sup>以<sup>二</sup>其<sup>一</sup>該託尋

漢峨天自皇日本九品淨土決定之方

加峯山

上品上 高野山 上品中 四天王寺 上品下

中品上 熊野山 中品中 金峯山 中品下

奈良三云院  
大雲寺

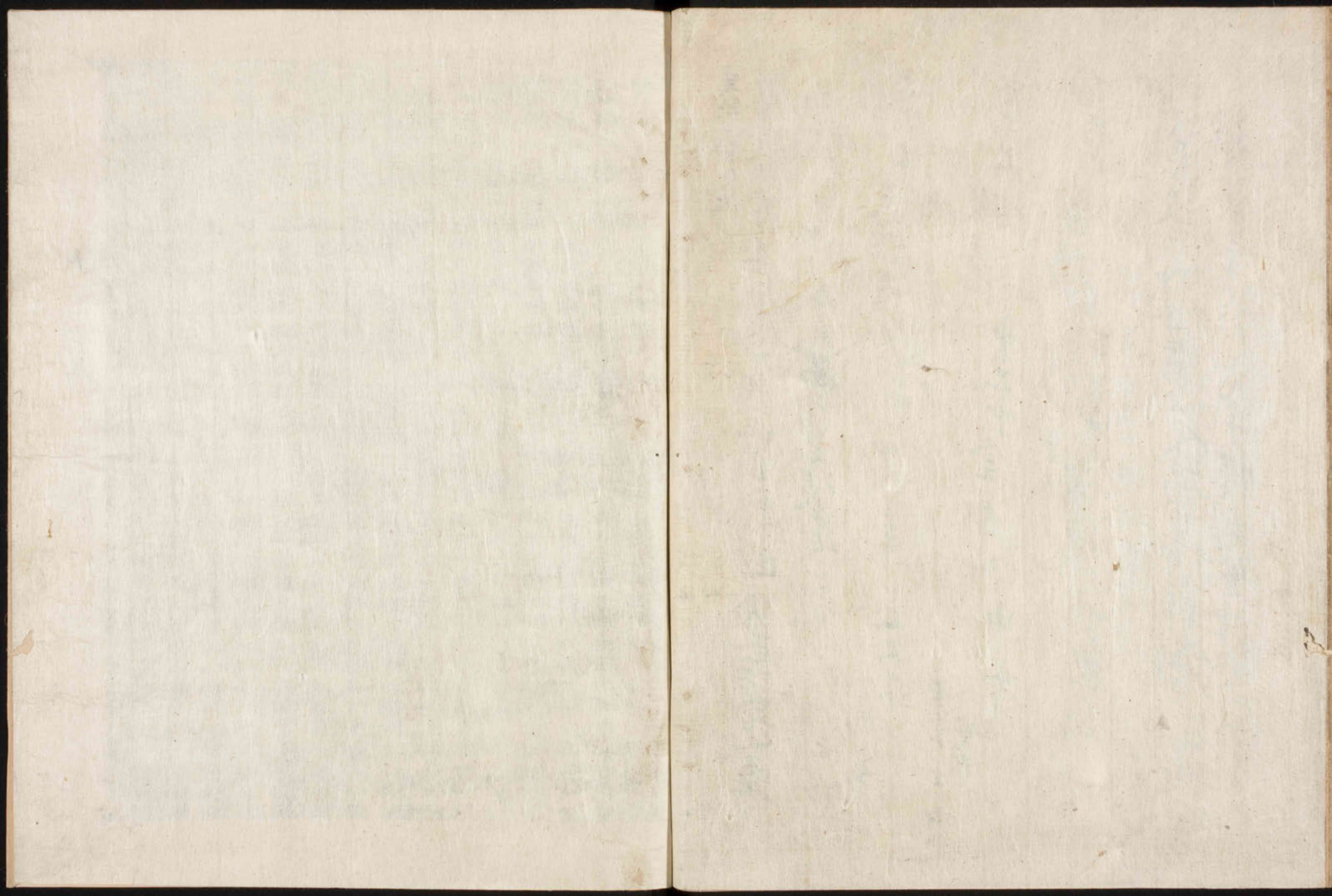
下品上 鹿嶋

下品中 東寺

下品下 東大寺

又其後吉野日藏上人始焉前如也今所制  
被下為本所制在平權獲生







ИОХ  
333  
3