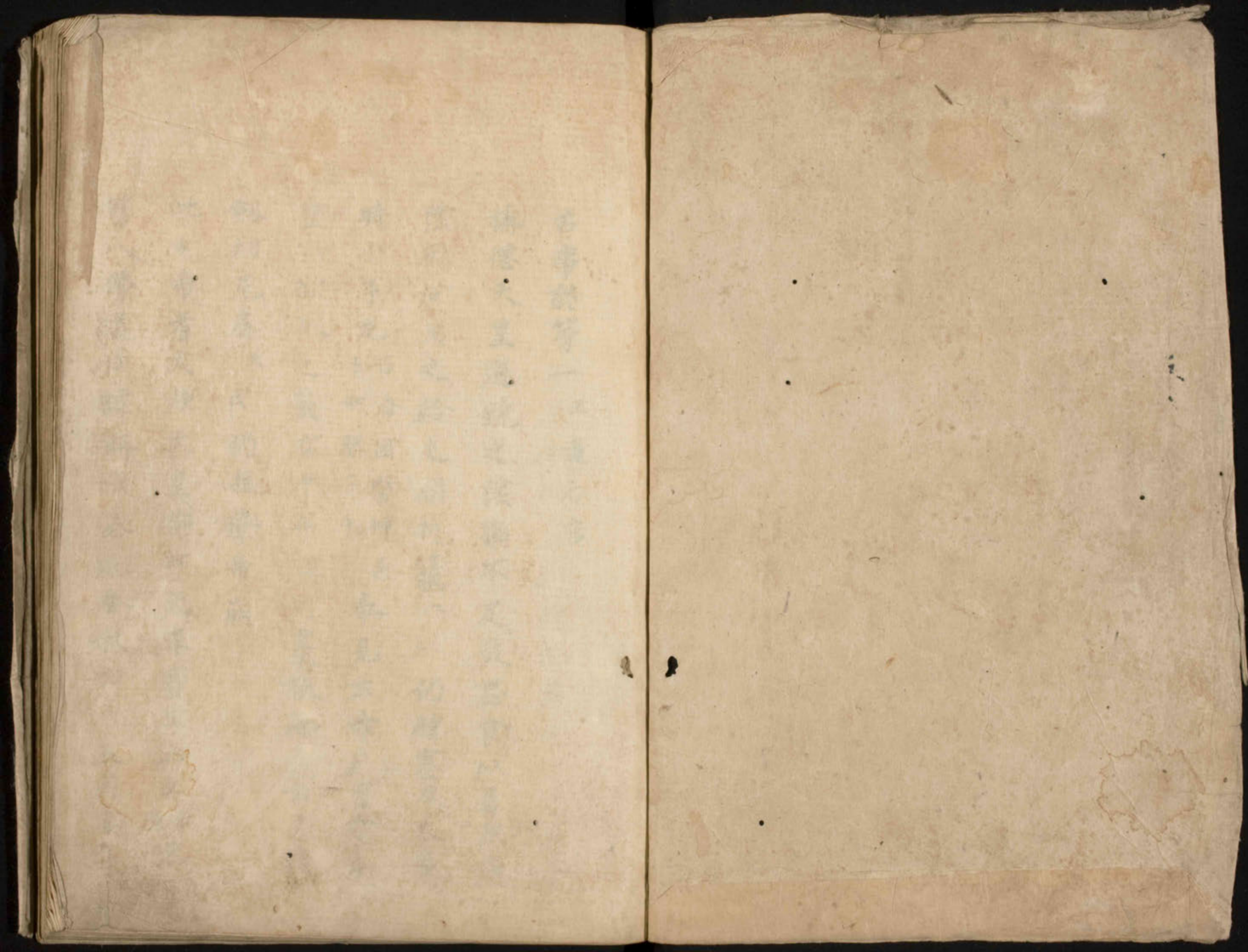


六冊

五松齋

故事談



古事記第一 王道后宮



稱德天皇道鏡之陰猶不足彼思食以暑預作

陰形令用之給之間折籠仍腫塞及大事之

時小手尼百濟國醫師其手如嬰子手奉見云帝病可愈手

塗油欲取之爰右中弁百川靈狐也卜云于拔

劔切尼肩云仍無療帝崩

此女帝者大炊天皇御宇天平寶字六年壬寅落

簪入佛道法諱稱法基尼春秋四十五同年年

九月以道鏡法師為小僧都元河内國人俗姓
弓削氏也法相宗西大寺義淵僧正門流也常
侍禁掖甚被寵愛如意輪法驗德云同八年
甲十月九月移大炊天皇於於路國內宮調庸
等任其取用云即日重祚為稱德天皇同九
年正月一日即位四十四同七日改改為天平神護元
年同十一月西日大嘗會美濃越前供奉之神
護景雲二年正月以道鏡為法皇居西宮前殿

大臣以下百寮拜賀

同四年八月四日天皇於西宮前殿崩五十同
七日葬之山陵大和國漆下郡

續日本紀云光仁天皇御宇同廿一月皇太子
令云如聞道鏡竊被舐粳之心為久矣陵土未
乾奸謀發覺是則神祇所護社稷故祐令願先
聖厚恩不得依法入刑故任遺下野國業師寺
別當發遺遺宜知之以正四位下坂上蒔田麻呂

令告道鏡法師打計也同日大納言從二位
削省稱清人配流土佐國是道鏡之舍才也寶龜

三年四月於下野國鏡卒去之由言上之

淳和御宇天長二年己丹後國余佐郡人水江浦嶋子此年乘松舩致到故鄉爰聞邑浪波物共
不昔日山川相遷人居成測于時浦嶋子走四方訪三族無敢知者但有一老嫗浦嶋子問云
汝何鄉人乎亦知吾根元哉老嫗答云吾生此

鄉而百有七年不知敢君事唯吾祖父口傳云
昔水江浦嶋子好釣遊海永不還其後不知幾
百年浦嶋子聞此語即雖欲還神女處雷敢無
然于時慕神女聞彼所與之玉匣雲出從匣
起上指西飛去云但嶋子辭鄉之後經三百年
還故鄉其容顏如幼童云

此事浦嶋子傳云雄略天皇廿二年水江浦
嶋子獨乘舟曳得龜浮於波上眠於舟中之間

靈龜反化忽作美女玉顏之艷南威障袂而
失魂素質之閑西施掠面而無色眉如初月
出蛾眉山奮似落星流於天漢水織軀雲聳
當散暫留輕躡鶴立將飛未翔鳩子問曰神
女有何因緣而化來哉何處為居誰人為祖
神女云妾是蓬萊山之女也不死之金庭長
生之王殿殿之居處父母兄才在彼金闕妾
夜昔世結夫婦之儀而我成天仙生蓬萊宮

按眼當作眠

之中子作地遊於澄江波上今感省昔之因
來隨俗境之緣也且向蓬萊宮將遂曩時之
志願合眼鳩子唯諾隨神女語須臾之間向
於是神女與鳩子携到蓬萊宮而今鳩子立
於門外神女先入告於父母而後共入仙宮
神女衣香馥々似春風之百和香諷聲鏘々
如秋調之韻万籟響鳩子已為漁父只為釣
翁然而志成高尚凌雲旌新心存旌錄得仙

接寒塞共誤
當作寒

因健其宮為躡金精玉英敷於丹墀之內瑤
珠珊瑚滿於玄圃之表清池之浪心芙蓉開
唇而發采玄泉之源頭蘭菊含咲不凋鳴子
與神女共入玉房薰風吹寶帳而羅帳添香
翡翠簾塞而翠嵐卷蓬芙蓉惟開而素月射
現朝服金丹石髓奠飲玉酒環漿丸光芝草
駐老之方百節昌蒲延齡術妾漸見鳴子之容
顏累年枯槁遂白骨立定知外雖成仙宮之

遊宴而內生舊鄉之戀慕且還故鄉尋訪舊
里鳴子答曰久侍仙洞之庭常嘗靈茶之味
何非樂哉亦非幸哉抑神女為天仙余為地
仙隨命進退堂得送旨哉神女與送玉連屨
以五綵之錦繡絨以万端之金玉誠鳴子曰
若欲見再逢云期莫開玉連之絨言約成
分手辭去鳴子乘舟眠月歸去忽以致故鄉
澄江浦

清和天皇嘉祥三年十一月廿五日為皇太子
誕生之後說純九ヶ月也先是有童謠云之大叔超
奔超騰躍超我護田ヲ搜アサル食志シ收雄雄志
收ヤノ識有者以為ラ大叔謂ハ大兄也其時父德天皇
有四皇子一惟高二惟條三惟彥四惟
皇是也云云天意若曰超三兄而立故有此
三超之謠要此事見李部王重明記兼平元年九月四日
及古事陳云父德云陽成院依邪氣不普通御

坐之時令開聖宮給討タリケレハ自宮中白雲
ノ起ゲレハ天皇令恐懼給令打行召木氏
内侍カラケサセラレケリ木氏内侍ハ宮力
カラケタル者也近代無之又令脫寶劍行之
時復夜御殿傍塗籠中ヒラクトヒラメキヒカ
リケレハ恐御テハタトチ弃御タリケレハ
ハタトナリテ自サレタリケリ其後更不
被脫也云云

陽成院御邪氣大事ニオハシメス御坐之時依不御坐儲君
昭宣公親王達ノモトヘ行廻ツ、見事、賦詩給フニ
他之親王達ハサハキアヒテ或裝束束シ或圓
座トリテ奔走シアハレタリケルニ小松帝
御詩ニテイラセ行タリケレハヤブレタル
御簾ノ内ニ縁破タル疊ニ御坐シテ本鳥ニモトリ
俣ニ取テ無傾動氣御坐シケレハ鳳輦ニコ
ソノラメトテ蕊花ニハ不兼許サリケリ給

此親王コソ帝位ハ即玉父トテ御輿ヲ寄タリケル

イ注ナリ
嵯峨天皇第
十三皇子

依此事陣定之時融左大臣有帝位之志云被
尋近々皇胤者融等モ侍ハト云昭宣公云雖為
皇胤亂姓給只人ニ被仕ヌル人即位之例如何云
融卷舌止ヤム

小松帝親王之間多借用町人物御即位之後
各參内責申仍以納殿物併被返与云云
寛平法皇与京極御休息所同車渡御川原院歷
覽山河形勢入夜為月明令取下御車假置假為御

座、与御息所被行房內之間、開塗籠之戶、有出
之聲、法皇令問、行對云、融候欲賜御息所、法
皇答云、汝在生之時、為臣下我天子、何漫出此
言哉、早可退歸者、靈物忽抱法皇御腰、半死御
坐前、駢跡皆候中門外、御色不可及、達牛童頗
近侍、倉御牛、召件童令人、差寄御車、令乘御息
所、顏色不能起立、令指抱乘還御之後、召淨
藏大法師、令加持總蘇生云云。

法皇依前世行業、為日本之王、雖避實位、神祇
奉守護、追退融靈也、件戶、面有打物跡、守護神
令退入押覆也云云。

延喜、聖主臨時奉幣之日、出御南殿、本自有風
抱簡、差欲拜之間、風称猛、御屏瓦、殆可顛倒、被
仰云、穴見苦、風マ奉拜神之時、何有此風
哉云云、即刻風氣俄止云云。
延喜野行幸之時、被入腰輿之御、劔石付落失云云。

希有事也古物ヲトテ大令驚給テタカキ罔
上ニテ御覧シケレハ御犬ノ件石付ヲクハ
ヘテテイリタリケレハ殊真シテ令悦竹ケ
リ件、劔敦實親王傳竹テ身モハナタス令持
竹タリケリ雷鳴之時ハ自脱云云京極大殿傳
取テ持竹タリケルヲ白川院園食テ召ケレ
ハ被進之後ニハ自脱事ハナカリケリ大殿
ハ令恐給テ一度モヌカセ竹給ハザリケルヲ

和足院殿注忠実公ワケ御坐之時不堪不審以式者
ヌカセテ御覧シケレハ頗峯方ニヨリテ金
ニテ坂上寶劔トイフ銘アリケリ
延喜比上達部時服不好美藤朱萑院御時或
公殞遺消息於内侍許令奏達云先朝御時恩
賜之御襲年月權移處破損御下襲一領可

被申下者
從四位下右大辨大藏卿國經此十三字イテアリ前章ノ末カ
然亦下文タリ
公忠弁頓感歷三ケ日蕪生告家中之人我參内

注小松帝御孫云

家人不信以為狂言然而依事甚懇切被相扶參
内參自瀧口戸申事由延喜聖主驚蹙令謁給
令奏言初頓滅之刻不覺塔悟到冥官所門前有
一人長一丈余衣紫袍捧金書杖訴云延喜聖
主取為尤不安者堂上有行朱紫者三十余輩
其中才二坐者咲云延喜主頗以忘荒涼也若有
改元歎ト云事ト云如夢蘓生ト云因之忽改元延
長ト云之ト云

貞信公注忠平公參給朱雀天皇御前之次被申云君世
間頗之カセ御之由令申候ト云勅答云故ト云昭
公ト云イハレケルト先代被仰ト云ハ世間ノ政
ハ如琴操琴大絃急時者小絃不堪我急ト云ナラ
ハ世以為何ト云云
遷都以後始内裏燒ト云亡ハ天德四年九月三
日也人代以後者才三度也難波宮之時一度
藤原宮之時一度也

冷泉院ノ御即位者於大内紫宸殿被行ニ云神
妙儀也主上願例ト云不御坐於大極殿
以行此事者定是見苦欵小野宮殿高名此事也

云云

小野宮右府記

圓融院子日御幸ハ寛和元年二月十三日事

也已刻上皇御之車令向紫野竹給右丞相大

納言為光朝光左大将濟時右大将中納言文

範布衣長良卿曾重光保光右近中将義懷散三位

孫參議元名男
一注 兼通
一注 醍醐御代明親
一注 重光
二男也
一注 第七

一注 師輔公
九男
一注 兼通公
四男
一注 師尹
公男

一注 花山院
年号

一注 左府源雅信右
府藤兼家也

參議忠清右共布衣公季布衣右近中将道隆隆散

位布公卿悉騎馬着直衣下襲以櫻栢栢桃栢丸大

臣進參野口氣御御馬右衛門尉惟凡凡丸馬丸乞

親平亦為御馬籠殿上侍臣皆悉布衣京極野

辺見物車如雲即御座御座在取其御裝東才立帷敷

板又立簾臺懸御簾其中立帷怪南其東為公卿

座南殿臺其帷東又立帷子手手為侍臣座御前四

方立屏幔御前恒小松御在所帷後立膳所御

厨子躬御膳盤繁陪陪膳推中納言顯光次居公卿
及侍臣衛重一巡之後大納言為先以下侍臣
等亦起座執籠物十捧及折損櫃四本列御前左大
臣於御前問之コシカ各稱名ナ左大臣次居掩破子於
御前左大將并正清懷遠時通下官實資亦躬備
也次召和奇人於御前先給兼盛朝臣文時朝
臣元輔真人重之朝臣曾稱好忠中原重節等
也公卿達稱無指召追立好忠重節亦時通云

好忠已在召人内云次左大臣在本召兼盛仰可獻和
奇題之由即獻云於紫野翫子目松者以兼盛
令獻和奇序此之際有蹴鞠事左大將注左束門
督源中納言注兩三位中將藤原宰相余及殿上
侍臣等亦蹴鞠事及黄昏仰云至于和奇於院可
獻二東兼煇還御本院召公卿於御前有奇遊事召
余為和奇誦師大臣以下獻和奇九府不獻如
何左右丞相賜御衣納言言以下賜白褂侍臣

五代一覽云寬和元年八月四日融院太上皇落飾

母右大舟源公之女

足縮又給御隨身深更各々分散紫野之間從

内御使以右近少将信輔有御訪即召御簾外

給_ニ内座申_ス御消息余執祿被_レ之拜舞之間失礼

太多今日四位五位皆着綾羅如何下官着白

襖薄色奴袴_等

月融院大井河道遙之時御_ニ舟到給都那瀬

管絃詩哥各異其舟公任兼之舟之度也先兼

和哥船又攝政召管絃船被仰大藏卿時中

注 寬和二年十月十四日

注 致仕大納言也右大臣雅信男

拜參議之由_ニ非主上御前_奉法皇仰任參議如

何之由人々多頌奇_云

花山院御即位之日馬内侍為褰帳命_婦進參

之間天皇令引入高御座内給忽以配偶_云

花山院殿上人冠_ヲ令取給ケリ其中惟成弁

奉被取_レ開白參給ケルニ不着冠_云関白頼忠

問給ケレハミカドノメシタレバト申ケリ

仍不便之由被_レ奏ケレバ其後不令取_レ堆成冠

給

花山院御出家寛和二年六月廿三日事也子

時許主上私令出御在所給藏人九少弁道兼

天台僧嚴久候御共嚴久候御則嚴久同向御花

山即以嚴久令剃御頭給云云此間右大臣法真

參春宮固諸陣禁出入云云權中納言義懷權右

中辨惟成亦後朝尋參花山寺同以出家未時

許頭中将実資參入即候御前仰云是已遂省

法諱号入覽

念也全不知世間誹謗誹謗但尊号及封等事更不

可受受容容暫可住横川者中納言法師云御在位

之間浴浴在涯之朝思今遇辞退之時若改奉從

之誠者本意相違次仍取出家也亦趨朝市更

每其益歟云云惟成取陣同之云云

此御出家之御發心弘微殿女御恒德公女鍾

愛之間忽薨逝仍御悲歎之處町尾殿得便宜

書世間每常法文妻玕宝及王位監命終時等

悲華經ノ丈也

奉見被勸申御出家事師共出家可御共之由

被昇申云而令剃御首給之後申云亦トトニ

カハラヌスカタ令一度ミエテ可帰参之由申

シテ遂電云其時我シハカルナリトテ涕泣

給云亦今出御在所給之時弘微殿手車取忌

ニケリ還入テトラント被仰ケレハ道兼申テ

云劔聖己渡春宮御方イテハカナヒ候ハ

ジト申ケリ又己欲令出給之時在明月クハ

ナキ影ヲサスガ見所ニ思食テ立マ斯拉ハ

セ給之間村雲ノ月ノ面ヲ隠タリケレハ我

願既滿被仰テ自北陣土御門ヲ東へ令渡給

云云

栗田殿五ヶ月内自五位少弁至正三位中納

言云云

花山院御出家之時天下騷動有人申大入道

殿仰云ケシウハアラジヨク求ヨト云不令騷

大臣父兼家公于時
右大臣公卿神任

恒子御跡

注所尾

貞觀殿高妻戸ヨリ令躍下給テ

注公道兼

給云

注 法皇院 兼家公

入道殿。賀茂祭見物。棧敷。間。俄。花山院。亂事。

アリ。以。贓事。被。仰。可。遺。揆。非。遣。使。之。由。奏。者。申。

云上。弼。誰。人。哉。仰。云。如此。急速。大事。只。稱。內侍。

宜也。云。此。度。院。被。惜。下。手。人。入。道。殿。仰。使。廳。下。

部。昇。院。築。垣。上。院。恐。之。被。出。下。手。人。云。云。

注 東宮懷仁寬和二年即位時十一歲田部第一皇子母梅壺女御詮子右大臣兼家公女

一。條。院。幼。主。御。時。夏。公。事。日。公。弼。等。徘徊。露。臺。

披。南。殿。北。戶。帶。涼。風。其。時。大。入。道。殿。為。攝。政。放。

誰。奉。抱。主。上。自。掖。戶。令。指。出。給。諸。卿。皆。敬。候。云。

又云。私。云。此。儀。了。了。云。

大。入。道。殿。一。條。院。御。時。令。任。職。曹。司。新。參。內。之。

時。烏。帽。放。御。稚。自。玄。輝。門。參。入。給。飛。香。舍。宮。御。

方。改。着。冠。令。參。御。殿。給。云。如此。令。參。給。之。時。實。

資。大。臣。為。藏。頭。之。時。於。門。迎。奉。逢。深。揖。不。居。

入。道。殿。指。誰。令。礼。節。給。云。云。指。令。礼。節。云。

師。殿。參。公。庭。之。時。諸。卿。有。敬。屈。之。氣。亦。入。道。殿。

合參給時皆恐隱、件事經任。大納言童殿上
く時見之。
注 實賴公孫中納言懷三男 落字云
注 良門 玄孫

一条院御宇源國盛任越前守其時藤原為時
付於女房獻書其狀云苦學寒夜紅淚霑袖除
目春朝蒼天在眼云天皇覽之敢不羨御膳入
夜御帳涕泣而成給在相府參入知其如此忽
召國盛令進辭書候為時令任越前守國盛家
中上下涕泣國盛自受病及秋雖任播磨守猶

依此病遂以逝去云

一条院御時經六位史叙爵之者其名相尹春
除目醫申播磨國但沙汰之外也除目始
筆事人可任播磨國之人雖書付其字一切不
被書付其時奇恠之由有說定件國所望人申
文皆取集テ次才雖被書其名尚不被書件
相尹之時鮮被書其名字、是以觀修僧正
為成就所望令修座天供之靈驗、或說云長

德四年八月廿五日以外記、巡佐伯公行任播

磨守云件、公行元播磨国之生云

一条院御時、喚諸卿於御前、渡殿東才一間立

地、火釘於清涼殿東廂包丁、讚岐守高雅伊与

ホ、先供御膳次給衝重上達部盃酒、教巡殊

召堪能之侍臣、以大乳境賜酒、云其後奏管絃

大納言道、網進出舞之間、落冠衆人解頤右府

頭、先有嘲詞云、仍道總卿放言、右府云聽之者

或、彈指或歎息、云其詞云、何事云、夕妻ヲハ人

ニクナカレテト、云道總卿通右府北方云是

即三位中将母也、人云歎息道總卿吐不異禽

獸者也云云

一条院御時於清涼殿有御酒宴之日、讚岐守

高雅朝臣奉仕包丁、在府拔竹、臺、築石灰壇

于燒、テシ井申サレケレハ度々、因食ケルヲ

高雅朝臣微音、本自加戸ハト云ケリ

一、余院御時臨時奈試示實方中將依遲參不
賜カサス拜頭カサシ花ハナ遂ツ加舞之間進寄竹臺許折吳竹クシタケノ板イタ
拵カサス之優美之由滿座感カサス歎依之試シ乐カサシ拜頭カサシ永用吳
竹板イタ云云

一、余院御時永延比相撲マキ拔出デ日ヒ還御之時於在左
大臣雅信注候御注右大臣注為先注候御注宮注云前頭注
中將實資朝臣注云内宴注及臨時事奈樂之時大
將持候御注有注其例不兼注大将之大臣候御注御注

之事每例歛云攝政同有詩諾之氣云寬和七
月注還御注本殿之時注御注共左大臣將公季
内大臣候御注御注前行注云若注官後一条院注着袴注日
事

十訓抄云藤齋信
公任源俊賢藤行
成稱之四納言云云

一、余院御時長保比右中將成信左少將重家
同心示合示出家示兼心之根元有伏座定之日兩
人立示関示之一条左大臣一上示中納言面々
吐示才学示ケル示関示ヲ致奉公昇進示ト思ケ
ルハ身ノ耻示不存示ナリケリト示共出家示

注：堀河左大臣藤原實家通公孫也
親子白親五女二十出

注：村上皇子兵部卿致平親王男母
左大臣雅信女御堂禰子廿三

先到靈山寺剃頭、之後共在三井寺、或説於
三井慶祚阿闍梨室剃之云云
行成弼夢ニ此重家可出家之由談給ト見所
堂ノ御評ニ諸逢テヤ、ル夢ヲユソ見侍ツ
レト談給ケレハ少將大咲テマサシキ御夢
ニユソ侍テレト答給テ翌日剃頭云ニ
或説云此兩人三井慶祚ノ室ニ往合ト尋契夕
リケルニ中將ハトク経テ待給ケレトヨフ
クルテテミエサリケレハ自猶豫事ナトア
ルニヤトテ先出家シテ曉歸トスルトキ重家少
將ハ霜ニヌレテ来タリケリ中將新意茶イカ
ニトヨベハ待ヤ子申テナン先遂侍ニシト被
示ケレハ親ニイトクエハヌハ不孝之由承
ハ伺侍シニ昨日シモ使便宜アシキ事侍テ暮
ニシカハ日シタガヘシトテヨハ昨夜髪ヲハ切
侍也トゾ被答ケル

一条院崩御之後御手習ノ及古トモノ御手

筈入テアリケルヲ入道殿御覽シケル中ニ

蓼蘭欲茂秋風吹破王事欲章（注）詭臣乱国トア

ハジタリケルヲ吾事ヲ思食テ令書給タ

リケリトテ令破給ケリ

知足院殿（注）忠実仰云帝王ハ以慈悲可治国也上東

門院ノ被仰ケルトテ故殿（注）大令語（注）給テハ

先一条院ハ寒夜ニハワサト御直衣ヲ推脱（注）

御坐シケレハ女院ナトカクテハト令申

給ケレハ国土ノ人民サムカルランニ吾カ

クアタ、カニテ寝タル不便ナレハトゾ被

仰ケル（注）事或説延喜ノ

三条院御時資平卿殿上人比参内自無名門

之間主上御于殿上御侍子仍跪候地上被仰

云可昇候小板敷者随（注）候小板敷被仰云御

劔鞘ニ有被結付之物是何物哉汝有所因哉

（注）實親公孫齋敏御男小野宮右府
猶子実中納言懐平男也

云々奏云至愚之身難知如此事候云重仰云
猶可申者奏云不承慥說但或人申云是若大
刀御幸擣銘歛云天气有感後日景理朝臣
主上被仰云我问秘事衆人不答而資平所申
已相叶尤所感思也

三条院御時入道殿參給被申請事亦不許攀
縁令退出紆以敦儀親王喚之親王於小板敷
乍立告勅喚之由入道殿歸參云如此之宮達

立板敷上召執柄人手經任卿說云不歸參
給罵宮達直出給

上東門院被奉生後一条院御產之時事外有
煩ケレハ入道殿寸ハカセ給テ自御所令走

出給テ御產事外令滋給コハイカスベキ
御誦經ナトカサ子テ可行也ト被仰之間御
定未了ニ有国申云御産ハ已成候又ル也不

可及重御誦經ト申程ニ女房走參テ御産已

言定未了ニ有国申云御産ハ已成候又ル也不

一注 眞夏五代輔道男日野

一注 寛弘五年九月十一日一条院第三皇子

一注 實頼公曾孫懐平御男

等

成候又ト申ケリ事落居之後有国ヲ召テイ
カニシテ御産成又トハ知ツルゾト御尋ア
リケレバ御障子ヲ引アケテ出給ツレバ障
子ハ子ヲ障ト書テ候ニ廣アキ候又レハ御
産成候又ト存候ツル也ト申ケリ
後一条院御母上 東門院未生給之間万人入夜之参師殿依伊周為
主上一宮叔外父也後一条院生給之後其事都
絶云云

後一条院御宇小野宮右府奉仕除目執筆之
時被申於接録攝云天曆舊臣實資申接津国嗣
候被優七代奉公而可給云云関白頼通被伺天氣即
勅許国司ニハ猶子資頼シナシ候也トテマ
カテ被書入ケリ云
萬壽三年四月比女長七尺余面長二尺余集
船寄丹後国浦船中有飯酒觸邊辺之者悉以病

惛仍不令着岸之間死去

長元二年七月八日出雲國降雪事彼國奏狀云

雪降狀 但深二寸許

右得管飯石郡司今日解狀備以去八日未時當

郡須佐郡牧田村忽雪降殖田三町余并野山草

木悉損亡至于他取無損失者言上如件謹解

長元二年七月十七日

從五位上行守攝朝臣俊孝正六位上行椽物部

省社祿信憲從五位下行介平朝臣

臣
○脫字致

依此事被問外記仍進勅文狀云

推古天皇卅四年六月雪降者

貞觀十七年六月四日未時黑雲益益虛空虛空廳南

門白雪花散者

右件國史日記等雖注雪降之由其後子細旨

無所見仍勅申

長元二年八月二日大炊頭兼大外記主

祝助、教清原真人賴隆勅申

右大臣實賴公男實資為一上奉行此事被進勅文云

推古天皇并負觀雪、恠不見所被行之事云今

令廻愚案彼兩度六月雪降云是宮中令散雪

也入秋節於山陰道有恠吳仁王經七難中說

夏雪而入秋節有雪強非大恠欽給官府於本

國令轉讀仁王經且於宮中被修攘災法且欽

是內、所懷彼時兵御占抑又可隨處分尚是

為彼恠所之吳欽勅云給官府於出雲國可令

轉讀仁王經者

治曆四年六月廿四日肥後阿蘇山降雪五六

寸云

後一條院御時臨哥節會出御之時乍置三位

中將師房大納言信御講藤為光警蹕之事權大納

言何成御注其失錯於扇墨卧内而子息少將

行經取件扇參内隆國相替自扇見之記父卿

源高明公息子
宇治大納言

失礼事云及披露之茶亦信卿怨恨無極云

行成卿云為記曆先注扇為不忘彼日事而行

經取之參內後因此事極不便云本自不快之

中也若候作不知顏及多因歎亦信卿所怨怒尤可

然至失錯者可ナカレ每所直歎云

後朱萑院注御誕生注五夜注產養之時注尤少將伊成

入道中納言注被注陵注砾之間不堪其責以笏注毆右

兵注求佐能信之肩仍藏人定轉伊成注自緣注寢

落召集能信之家人執髮踏卧以續注松令注毆凌

依之伊成後日出家云

後朱萑院御時公基注御乳母御書使之特為改注

裝束至御書注出注日記注辛注攬注上也注例事退下直廬之

間注西人注以油懸御書仍盜取注有御所之薄注樣注覆

替之注其後人成注恐或主殿司若令得意人守

護之或隨身向直廬注勤御書使之注人雖注每我

車推注乘在陣人車具小舍人注云

經輔弼。被抄事。ハ寛德二年正月三日殿上測注 伊周公孫中納言隆家男

酌間事也。頭中將後家大官被放注 大正條教通公息屏人用口其

後頭中將橋ヲトリテナラサシト被食ケル注 宇治殿姪也

ガナラサリケレバ頭弁經輔微音ニ是ハ不注 俊家

鳴ト云タリケル時人々咲之云仍頭中將成注 俊家

怒以笏打頭弁依之頭中將被除籍ト申サント注 俊家伯父也

因此事御堂子孫未注 道長被除籍ト申サント

令參内給タリケレドモ被除之後ナリケレ

ハ不申出令退出給了注 十一七日出御之比經長卿

少納言之時主上被仰云件事非經輔之取吾

取也吾運已盡也トテ令濟迄給注 云經輔卿只

今候殿上之由經長奏シケレハ天氣快注 云天

皇其後不經幾程令出腫物給注 御テ同月十九日

崩給注 云寛德二正月十八日出家注 同崩三十七歳 紹運録

後一条院御時清暑堂御神注 樂公任卿注 為光了取注 拍

子ニテアリケルニ注 公男時存信卿ノ上ニ被坐

主上
後朱雀院

タリケルニ笏ヲサシ遣テ氣色許讓由ラセ
ラレケルニヤカテ笏ヲトリテ被取柏子
公任アヘナリ思テ始終関之無一失ナケレ
ハ事^{畢テ}後イツヨリ此事ハ御沙汰候哉ト問
ケレハ是マテハ公事ナレハ習テ候也ト被
答云云
源高明公孫
俊賢卿息
顯基中納言者後一条院寵臣也天皇崩給之
後忠臣不仕二君ト云テ七ノ聖忌之後登天

台楞嚴院落筋入道云發心之根源天皇晏駕
之期梓宮不供燈^間同其由^{在殿中}所司^{白元}皆依勤新主之
事云関此事忽發心云尋常之時常詠白樂天
詩古墓^墳何世人不知姓与名化為道傍土年々
春草生又云アハ^{ナクテ}無罪配所ノ月シ見バヤ
云住大原山決定^往生人也法名圓昭
此人先登横川落筋後住大原云出家之時宇
治殿訪向其室終夜脚物語有ケリ一言モ今

生事ヲハ不被申云

宇治殿後世ニハ必令引導給ヘナド示給テ

臨曉帰給ナントシ給ケル時後^後実ハ不覺者

ニ候ト被申ケリ其時ハ何トモ不^令思食分給

帰給之後業給ニ指^{サセ}ル次^{ツイテ}モ無^ナ子息事ヨモ

アシキササセニハイハレジ不可見放之由被

余ケルナリケリ思取雖^モ道世^{スト}思愛者猶^ナ難^ナ弁

事ナレバ思余テ被^レ云^ヒ出^テタリケリトアハレ

ニツオホシテ觸^レ事^ニ令^レ致^サ芳^ク心^ヲ給^ケリ養^ニ濃^ク大^ニ納

言トハ此人事之

後朱萑院御即位内弁ニラ大ニ糸殿^公子ラセ

給ケルヲ宇治殿大極殿ノ辰己ノ角壇上ニ

テ御覽ジテアハレ相^{ヨミテ}人^トニミセバヤト被^レ仰

ケリ玉冠ニサカリタル玉トモ子、リウク

トナル程ニ如^シ法令^ニ練^テ給^ケリ

同九月九日内裏^第焼^シ之^モ時^ニ賢^カ所^ニ令^テ焼^シ失

御^タ了^リ内侍所女官二人依有^テ夢想事於^テ燒跡奉^ル
求^ル出御躰殘玉金之類件所出入新桶被安^ニ置^セ
神祇官云^ク

後朱雀院依御^テ策^ハ危急被奉讓位於春宮之時
新帝御事^再并^ニ新春宮御事^亦等^シ宇治殿^ニ被仰^レ至^リ
之處春宮御事被仰之時者不令申御返事給
有不^レ受^ル之色云^ク云^クシロカナルヘキ事ニハアラ
ス心ヲ不可分二君之由也

寛德二年二月比有白鳥

羽長四尺許
身長三尺未任侍

從池^{西七}件鳥鳴詞有^ク飯^無策^云

後冷泉院御時有^テ幸^ル尔之御遊及^ニ祖^カ禡^タ時大^ニ

条殿着^ニ半臂^件日^也記云今日予一人着^ニ半臂^ヲ

衆人有^テ耻氣也^云

後冷泉院御時山鳥居竹^多臺^干時高^忽石瀧口

某丸令射之中^之射^了為^テ恠^ル鳥之故射^留之事

有^テ敷^感鳳^召石寮御馬給^レ之^經信^卿為^テ頭^之時^為御

使参宇治殿申之殿下令申給云云神妙但不
可及御馬_云内藏寮如足縮可給也_云經信卿
歸參申此旨天氣頗遺恨賀而給足給_了
隆国卿為頭奉仕御蒙未先奉_主上御王_莖
主上令折落隆国冠給取不為事放本取候是
每度事也

注源俊房公

皇子内親王後朱雀皇女後冷泉後三條御妹

堀川左府参議之時前存院_シ奉取籠亭日奉
置夕リケル_ヲ天皇_後令_ハ令_ハ俾_{宇治殿}給_テ

人之妻源俊房公也

誤_ミモテナサセ給ケル_ヲ春_宮ハ事外令_ハ憤_給
テアハレ吾一人カ妹ニテモナキ物_シト被
仰ケリ仍受禪之後依其脚意_起令_ハ追_給解_不
取_テ帶_延久_之間ハ不被_召仕六条右府_ナト
モ被_召越_之白川院御時被_召出_{大納言}
モナサレケル

注源俊房公

注後三條院

注イキトホラ

注後三條院

注後房公第

前_行存_院存_院ハ人ノ妻ニ成給_ハトモ_子息

後三条院春宮御時御持僧成尊僧都奉_問云

北斗御拜候哉被仰云每月奉拜也帝位事ナ

ト非祈申_ス才モハジトハスレドモ自有_シ即_チ

位時ナト思交事時ト出来也此条奉為君依_テ

可為不忠恐申此事奉拜也成尊國此御詞

帝返_ス云

實政卿為東宮學士之時拜申斐國守赴任之

刻自宮賜餞之詩哥

列_州民縱為其崇莫_詠忌_忘多年風月遊_益邱伯受_テ

領下向之時國民雲集_奉愁伯下馬分憂其所

有梨木曰之耳崇_仍受_領毛詩曰耳崇莫伐邱

伯所宿也_云

御歌

ワスレスハオナシ宮ト八月ヲミヨ程ハ雲井ニメクリアフテテ

後三条院春宮御時スエサテ_法藤明衡孫敦基子_{式家儒}ナリテハ令

着御烏帽子給_云見_敦敢_充朝臣_抄物

大嘗會之時代々令着給王冠ハ_應神天皇之

按續日本紀卷十一聖武天皇紀曰天平四年春正月乙

已朝御大極殿受
朝天皇始服冕服
云云應神天皇時
未有服冕服十六
玉冠ナシ應神ト
アル若シ聖武ヲ
誤リタル歟

御冠也 相具御礼服在

後三條院御頭ニメテタリハセ給タリケ

ル此事ヲツ子ニ御自讃云

治曆比取人專メニシタリケル者アリケリ

春宮御即位アリケレバ此御時ハ罪科ニモ

ソ被行トテ返遺本人許可云

後三條院於二間御念誦之時必令具女房一

人給若可奏之事者被仰參二間前可奏之由

延久善政ニハ先器物ヲ被作ケリ資仲御藏

人頭ニテ奉行之ニ非シ召寄テ取廻云御覽

シテ簾簾ヲ折寸法ナトサ、セ給ケリ米シハ

穀倉院ヨリ召寄テ於殿上小庭貫首以下藏

人出納スナト見沙汰シテ小舎人タ下タスキ

シテハカリケリ本米米ハ加屋紙紙屋紙ニ裹ツミテモ

テマケリタリケレバ觀覽アリテ被加勅封封

テゾ御持僧ノ許モトナドヘハツカハサレケル

斛器ハ方櫃ヲ差テ石ヲ括テサケテオモシ
ニテ跨木ニ懸テ於穀倉院國心米ヲハ被納
ケリ仍何石トハ用石字也件器石亦于今有
穀倉院

大宮右府於後三条院御前初被奉仕除目執
筆之時忌却シテ被存前帝御前之由御氣色
似テ御ケリ然間被仰出任人事之時初思出
新帝之由深被恐懼云後日希有事也ト被詔

宇治大納言隆國後冷泉院御在位之間諱朝

注 源高明公二男中
納言顯基卿弟

思之戴之故奉為春宮於事頗在奇恠事云

而受禪之後為思食多年之所意趣於彼子息

亦以事次可被慶罪科之由有叙慮于取推中

納言隆俊卿因食參祓殿上之由竊自小菴伺

覽之處客顏勝於人射骨超於倫着座之後更

不顧躬只正笏居惣日之參仕陣中公事一身

奉行始如之傍人於末代之雙之卿相也若不

召仕者極朝家之損也。卜御覽。シテ吉才宰相
中將降經隆綱。令相待事次之處。齋宮寮申射教殺
狐陣定之時降經隆綱。弭執筆書定文其詞云。雖有下
飲羽之弓未見首丘之實云。觀覽此筆之後觀
感之餘剝被許近習了於今者三男四位少將
俊明可被果卿素懷之由思食之處忽內裏燒
已主上駕腰輿。雖令出卿雜人等。群入于南殿
云其隙之間不能御安座。令立于御裏給于時

俊明朝臣頗遲參シテ奉見令立于御裏。自托
弓走廻。歐雜人退散。打之時則令安座。卿云入
御之後被仰云。今日依俊明之德不見耻。是依
運之末盡。俊明所參入也。云如此間三人皆以
為近臣。之比肩人云。
後冷泉院未過花奢。差事外之間至上宮車用外金
物而物後三條院代始八幡行幸之時留鳳輦見物車外金。又カセラレケリ。中ノ金物ハ依不
御覽不被放之故。今ニ所用也。賀茂行幸之時

外金物車^ハ一^輛云^ニ

後三條院令事^ニ俟^テ約^シ給^フ之間御扇骨槽^ニテ藍

ヲ塗^テ令^レ持^ル給^ケリ

宇治殿建^立平等院^宇縣^邊多^ク寺^領ニ被^テ打^入

云^ニ後三條院聞^モ此事^ヲ爭^ヒ恐^ルサ^ル事^有哉^トテ遺^シ

宮^官使^可檢^注之^由被^テ仰^下ケ^リ宇治殿固^シ食^具

由^テ平等院^大門^前ニ錦^手張^ナド^キテ種^々備^ヘ

ト^モ用^意シ^テ雖^モ待^ト使^官使^官成^レ恐^ラ不^ニ參^向止^ム

後三條院ハ犬^{イヌ}ヲ^ニク^マセ^給テ内^裏ニ^セイ

ス^ノキ^タナ^ゲナル^ガア^リケ^ルヲ取^テ弃^ヨト

裁^人ニ被^テ仰^タリケ^レハ犬^ヲ令^テ惡^シ給^トテ京

中^ヨリハジ^メテ請^ム因^ニテ犬^ヲユ^ロシケ^リ

帝^キコ^シメ^シテ被^テ驚^ケレ^ハ又^テ殺^サス^云

或^人云^フ鰯^ハ雖^モ為^良菜^藥不^ニ供^ム公^家贖^ハ雖^モ苟^物

備^倫供^御云^ニ後三條院ハ贖^頭ニ胡^桃株^ヲヌ^リテ

ア^ブリ^テ常^食キ^ト範^時語^ケリ

後三条院延久五年二月廿日御幸八幡并住

吉天王寺等御女院一品宮經信御書序之度也敦實親王曾孫也道方男

同廿七日還御其後御藥茶四月廿四日御出家

中宮同五月七日崩御御四十年其貳高房朝臣宅

也大御門南万里同十七日御葬送神示兵南

源中納言資總御男奉懸御骨云

宇治殿御出家之後御オシニス坐于宇治之間後三条

院崩御之由因給テ止食テ箸テ而歎息是末代

之賢主也依本朝運拙ウツクキ早以崩御也云後三条

院宇治殿邊也於事殊許舉容然而猶所歎欲息給

也

白川院春宮ノ宮トテ康平比十一歳許ハカリニテ御

参内之時座籍何様ノ所ニテ可候哉ト春宮

ニ被奉問ケレバウルセクトハセ給タリト

テ作被奉置孫廂ナトニテコソアランズラメ

ト被仰ケリサテ自萩戸方令参給ケレバ主

上畫御坐ニ才ハシテシテソレハト仰事アリケレバ弘廂ニ御膝ヲ突テ御前ニ候ハセ給ルヲ大二条殿東宮傳御前ニ候ハセ給ケルガユレヘトテ膝上ニスエサセ給ケリ後三条院此事ヲ始給ウレシキ事ニ思食夕リケリ

白川院延久四年十二月八日踐祚卅年同化九月御即位大極同五年四月七日行幸太上天

云后ノ御陰也
注 後朱雀院宮御所陽明門院号西院皇后宮

皇宮奉訪聖躬不預同化一日太上皇依御出家人道此日中宮同落飾為尼同化日終日

甚雨然而依脚惱危急重行幸法皇御在所院

司勸賞云同五月六日天皇先妣藤原良信子能注 信能女道長公注 白川院國母

原能信弼贈太政大臣正一位又外祖母藤原

私卜子贈正一位同七月太上法皇院也崩春秋注 賴通

同六年二月二日宇治入道前太政大臣公亮八

三 同八月廿三日改延久六年為承保元年同

十月三日東門院崩八十同十一月廿一日

大嘗會同二年八月十三日法勝寺注大二條殿立柱上棟ヒラダチ

同九月廿五日圓白教通注頼通公男薨十月十五日左

大臣師實師實号京極詔為圓白

依有不審事注付之

白川院金泥一切終於法勝寺可被供養期

依甚雨延引三箇度也被逐供養日猶降雨降因

之有逆麟麟而ヲ物ニ請入テ被置置獄舎云ニ

六条修理大夫顯季注魚名流隆經朝臣男母白川院御乳母從二位親子與刑部丞丞義光相論頼我三男所

領白川法皇之何每御成敗匠遁作心中奉怒怒之

間或日只一人袒候祇御前被仰云彼義光之不

審事如何申云其事候相論之習何輩モ我道

理卜思事ニ候トモ至此事者理亦顯然ナレゼン

候未断之条ナ術事候也ナ又被仰云情案此

事沙ハ雖每件庄一所全不可事關彼ハ只一

云二字ヲ書テ献ル
トハ我名ノリヲ書テマイラ
スル也是ハ人ノ手トニ從
フ時如此スル也名簿ヲ捧
ルト云フモ此意ナリ

取懸命之由聞食之任道理令裁許者不^辨子
細^武士若^辰黑^トト^マ出来^セン^スラ^ント思^テ
猶豫也^之只^件所^シ避^ケヨ^カト思也云^ニ爰^ニ匠^ト
作及零^流喪^申ウ^退出^之後^招義^光拾^謁云^彼
庄^事情^思給^ニ某^ハ又^又庄^モ少^々侍^国モ^侍
貴^殿ハ^一所^被憑^云本^不使^侍レ^ハ欲^奉避^也ト
テ^不日^書避^文取^具券^拜与^義光^了義^光有^喜
悦^之色^起座^移居^侍所^忽書^二字^獻之^退出^了
其後每^殊入^來事^一兩^年之^後匠^作自^烏羽^殿
入^夜退^出每^其人^總雜^色兩^三人^也自^作道^之
程^帶曹^甲之^武士^等五^六騎^許在^車之^前後^不
堪^怖畏^之情^以雜^色令^尋問^之處^武士^等云^入
夜^我每^脚共^人脚^退出^仍自^刑部^丞殿^為脚^送所^以
以^進也^云爰^心中^思惟^御計^每止^ヤ
知^足院^殿与^又我^太相^国於^白川^院脚^前給^盃
酌^関白^二盃^相国^三盃^令飲^給其^後院^今ハ^廿

云二字ヲ書テ献ル
トハ我名ノリヲ書テマイラ
スル也是ハ人ノ手トニ從
フ時如此スル也名簿ヲ捧
ルト云フモ此意ナリ

テトテ令謝遺^遣給^ラ関白欲起^{タチ}退^セ給^ラ之間相国令
眼^目於^レ関白被^テ申^ク云^ク猿^ノ栗^ナド^コソ^ノ給^ハ酒^ヲイ^ハハ
ハイ子トイフ^ハ候へ云^ク院令^テ咲^ラ給^テ又被^テ
勸^メ盃^ヲ其^ノ度^度関白^ニ度^ニ相^ノ国^五度^令飲^給各^退出^ス
云^ク大^ニ相^ノ国^猶才^ソ口^シキ^人也^ト知^ル足^院殿^令
語^給云^ク

白川院夕御膳之時侍従大納言成通^弼候^際
膳^ノ御^寝之^間漸^ニ病^漏後^レ依^テ更^ニ發^シ脚^カ氣^ク片^ヲ膝^膝ヲ^立テ^テ
漏^刻

候^ケリ^テ法^皇被^テ仰^ク云^ク宇^治イ^ハシ^ハ於^於人^前
搔^キ膝^膝シ^テ居^ル事^以外^ニ白^氣事^也云^ク脚^詞未^成
通^弼遂^電云^ク

白川院為^ニ御^方遠^俄臨^幸実^秀弼^家御^引出^物
役^優婆^塞ノ^獨鉦^ヲ相^傳シ^テ持^タリ^ケル^ヲ
殊^勝唐^錦一^帳ニ^裏テ^被進^ケル^{コト}令^還御^下
世^人奉^請云^ク

白川院為^ニ御^方遠^渡御^家保^弼家^之時^紫檀^甲

修理大夫
顯季男

琵琶暑所聞命傍銀琵琶一面ヲ立並ラア

リケルヲ脚覽メ有不受之脚氣色還御云

白川院永部禪門事ヲ鳥羽院注藤原實賴公流令語申給云我

ハ能職事共仕タル者也注經平卿男通後注大江舉進房注周男トハ近

古之名臣也雖然此雅兼ハ更劣不劣苟彼也者也

熟ビテ知ス後性俊夏云成通卿語云雅兼事ハ白川院

吐シテ口令感給事度々承之云

白川法皇殺生禁断之時加藤太夫成家不カハラ拘

嚴制鷹ヲ仕之由因食テ仰使廳被召之間最

速參浴即參上脚所門前自身鷹ヲ居タリ下

人二人同之被召仰云殺生禁断事宜下之後

及數年ナ而何様存テ尚鷹ヲハ仕ナルゾ已

非朝敵哉早可辨申子細云成家申云其事ニ候

宿マトリニモ鷹ハ今令二三候也然而下人候ハ

テ不能相具成家ハ刑部卿殿盛平忠相傳之家人候

而女脚殿供脚料ニ毎日ニ鮮鳥ヲ被アテ亮召候

ヲ若闕怠者可處重科云源氏平氏之習重科
ト申ハ被切頭候也獵ノ道ハ獲日モ候不獲
日モ候決定可及列頭候ハ惜毎甲斐命借候
之故勅勅ハ縱雖禁獄流罪命ニハ依不可及
乍悅所馳參也云以此旨奏聞之處仰云云ル
白物ヲハ可進放追之

堀川院御時可有野行幸之由申白川院給ケ
レハ御返事云我特者土御門左府ナト申ス

侍シカバ扈從ヲモシ和哥序ナトシモ書ニ

于今有人口瑤池周穆之昔策駿馬而每所休

汾河漢武秋携ナトハ誰書候ヘキト天表皇又

毎令申給之旨左府可為注堀川コソハト獨

トリゴ言タセ給ケリ右相公此序被見合於国

成也師匠之時申云非和哥序躰似詩序云右相

被命云我不可書詩仍吾才学此時欲書云 水

堀河院御宇也
長元年大田樂事或人記云七月十二日参内水

祈年穀奉幣定也今日有殿上人田樂事此余

人云頭弁依所裝束或兼被仰定紅帷有風流

以冠莒蓋為笠差貫有風流田主藏人少納言

成定初定火笠上志月風流已上藏人所調備

一足頭雅懸鼓經忠高足宗輔懸鼓修理太夫

頭季朝臣右中弁宗忠朝臣左中將頭實朝臣

兵部佐實隆侍從師重少輔懷季銅拍子銅拍前兵

部佐長忠朝臣右少弁時範民部太輔信信

部太輔敢兼佐良兵部佐師時少將頭通左過

頭師隆因幡守長實周防守經忠藏人盛家小

鼓權弁重資朝臣馬權物家定民戶權大輔基

兼養作守基隆等笛吹石馬權頭兼實朝臣藏

人式部丞宗仲也暫遊南殿次於上御曹司教

刻成其曲兼燭之後引出參一院深更又歸參

內裏云予偷伺見之宛如夢世間事難計難知

可以見見二十三日今日一院殿上人田樂兼內

殿上人之軍不供奉但長實經忠此二人猶參
仕依堪能云裝束ノ風流思云以就内裏終夜
田示云上達了^部尻^シ奏^サ四人在^左兵衛督基忠治部
卿通^{後俊}右兵衛督雅^{後俊}宰相中將宗通^等云皆
直衣持高扇付大物忌云如此^時々^夜收^レ存^レ
取^レ諸院諸宮又殿園白藏人所已下郷^レ村
、田樂^或被召貴取^或參^諸神社云
堀川院御時殿上人^競馬ニハ花ハ打毬^{タキウ}裝束

右ハ相^拍狎^鉾裝束シ召テキセラレケリ不被用
普通^競馬裝束云

寛治比行幸出御之時左府已下列立右府^六
南殿^巽角ノ右ニ尻ヲ懸テ被坐テ省老^大臣
帝袒^ナトドハカヤウニテ居タルゾト被云ケ
リ
寛治八年正月三日朝^{キョウ}觀^キ行幸右大臣供奉之
間馬前左求門尉盛重^左府生^シ行俊^ホ亦騎馬起

アスカモ
驥拾如給隨身之^人云又侍一人着^{ワラ}葉小舎人童

一人^ハ火^ハ持^子相從^マ馬後^ニ云

堀川院御時源氏殿上人^若數輩於禁裏有蹴踏

之事後^俊忠列之于時六条右府被参内^セ源氏殿

上人亦皆以平伏^ス俊忠又同之後日右府去^ッ俊

忠者若^{ワカ}亦トナニテ有ケリ

鳥羽法皇^登山御幸之時前唐院宝物御覽之

時諸人不知事有三ヶ事古老僧從^徒猶不分明^ナ

云而少納言^{一注}入^{憲通}道^{一注}乍^{号信西}三^ッ申^ス之^一ニハ杖ノサキ

ニ田ナル物ノ綿フリクト入タルヲ付タル

物有^リ人不知云^ニ通憲申云是ハ禅法杖ト申也

修^ニ修^{スル}禪定之時僧ノ所痛^アレハ是ニテ^{一注}版胸^ナ

トツツカヘテ^{一注}居物也ニニハ^{一注}鞆ノ様ニ^{一注}田^ナ

ル物ノ千イサキカ^提投^レハ有^ル聲物^ナリ人又

不知^レ之通憲申云是禪^{一注}鞆^ト申物也同^修修禪之

時眠^ナトスルニ^{一注}頂^ニ置^テ子^{一注}フリ傾^ク時ハ

落ハ鳴也ソレニオドロカハレウノ物今一
ハ木ノ十文字ニ恙夕ル物人不知之通憲申
云是ハ助老ト申物也老僧ナドノヨリカ、
ル物之大畧脇足躰ノ物候云請人莫不感歎
云

鳥羽院御前ニテ有酒宴之日刑部卿家長朝
臣奉仕包布之間可破奠頭之由有仰事其時
或人云奠頭ハ折櫃庖ニ掛テ破候也云可然更
櫃

由有時有勅定爰其人立座脚棚ナル菓
子中餅入タル折櫃ヲ入餅シハ隠之ツ
ブセニシキタリケレバ其上ニテ安ク破夕
リケリ有款感云ヤガテ餅シハ遂人トヤセ
ズメ乍折櫃件人トリノケテゲリ家長ハ此
思イカニメ報ゼムト思ケレド便宜モアカ
リケルニ件人御前ノ掌燈掛上トテカキケ
チテ此ソクサシニユキタリケルニ家長
脂燭

云掌燈ト云
モアレモコニ云フハ
常ノ字ヲ用ヘシ

ニヤトク
カキアケル
トテカキケ
清

按艶ノ字イ本ニ注
ノ字ナリ可為注ノ三字ハ
堀川ノ字ノ傍ニアルキ也
古本ニ左府堀川トアリ
シテ堀川ノ二字ハ左府ノ
注タルヘト考テワロキニ

マヲヲヨ^寄リテ油シト^リテ皆飲テ返^置シ
ソクサシテ帰参之時家長寄テ見テ油ノツ
ヤク候ハテ消テ候ケリト被申ケリ^{別ノ儀ナリ}於鳥羽
院御前^有酒宴之日宰相中將信道^{寛愛}為^上
戸而^一兩度之後固辞尚被責仰之時申云冠
ノ額ノツメ候之間不可叶^云氣色^實不便上
皇忽^念着御之^御鳥帽子ヲ取テ是シセヨトテ
給ケレバ左府可為^艶堀川御前ニ候ガ傳給
^{貞云}堀川左大臣俊房公
^{イニ注}非

付テアリシガ傳写ノ
誤ニテ本文ト一ツニ交
タルナリ

左府 堀川

右ノコトクアルヘキナリ
右ノ艶ノ字諸本一同ニ
アマリタリ

按トシイ本帽子ト
アリトシモ帽子モ衍文
ナルシ又房ノ字ノ上ニ
俊ノ字アルヘシ

平礼ヲヒレトヨム
ヒラトヨム字ニ礼ヲ助ケニ
ソテヒレトヨムスルナリ
風折ト云モ平礼也凡エ
ホシノ頂ヲ折タルハ皆ヒ
レ也古ノヤハラカナルエホシ
テ折テキレハヒラメクユヘ
ヒレト云也後代衛府長
雅也長又ハ 加着スル柳サヒ
皆取官人ニ 折エホシノミヲ平礼ト
云ハ古ノ平礼ヲ知ラヌ誤
也又ソレヲヘイライト
唱ルモ誤ナリ本ハヒレ
ナリ

テ自^ガ鳥帽子ヲ取テ出^シ小本^ト鳥着^キ件^ナ御鳥帽子
^ト帽子^イ房^ガヲコソ直^ニハイカバトテ平^ヒ礼^ナ
鳥帽子ヲ給^云
^{ヨミ知ルヘシナリ}

同法皇御坐白川殿^瓦日^日拜礼為^織戸中^御
取^躰凡^卑拜礼有^否沙汰之間^白殿^寺令^法
参^給頭^時知^為院司申^由被^仰云^非拜^御取^テ
奉^拜居^也仍^拜永^如常^禮

京極太相國被^飼蜂^之事世以^痛益^事而^五

^注中御門宗俊卿男号
堀川又蜂飼宗輔公

月比^項於鳥羽殿蜂栖^巢俄落^ニテ御前多飛散ケレ
バ人^ノくモサレ^レジトテニケサハギケルニ
相国御前ニ枇杷ノ有ケルシ一^子総トリテ^コ琴
トヅメニテカ^皮ハシムキテサシアゲラレタ
リケレバ蜂アルカキリツキテキラサリケ
レバ乍^ラ付^ケ名^テ共^{トモ}人ヤハラ給^ヒケリ院モ賢^{カシコ}ク宗
輔^{アガ}申^ガ候^テト被^レ仰^テ令^レ感^タ御^タケリ
鳥羽院仰云^ケ檢^ケ非^ビ遠^サ使^シ別^ニ當^ルハ兼^ル六^ケ事^ノ之^者

任^ニ之^官也所謂^ニ重^代才^才幹^幹成^成敗^敗容^容儀^儀近^近臣^臣富有^有
云^云

保^保延^延五^五季^季四^四月^月廿^廿五^五日^日喬^喬王^王令^令入^入本^本院^院給^給之^之後
次^第才^才使^使左^左馬^馬助^助藤^藤敷^敷頼^頼与^与肥^肥前^前権^権守^守俊^俊保^保同^同條^條
退出^出之間^間於^於一^一条^条大^大宮^宮馬^馬部^部数^数十^十人^人擲^擲之^之先^先引^引
落^落自^自車^車後^後保^保同^同被^被引^引張^張云^云然^然而^而於^於俊^俊保^保者^者敢^敢奇^奇
打^打敢^敢頼^頼更^更返^返乘^乘馬^馬部^部等^等小^小田^田院^院之^之時^時向^向中^中御^御門^門西^西
洞^洞院^院邊^邊停^停車^車申^申子^子細^細於^於右^右兵^兵部^部督^督家^家成^成卿^卿其^其時^時
成^成誠^誠

在東洞院武米酒宴之間也馬イ部付待申達云
 中門家云武米酒宴之間也馬イ部付待申達云
 去年不并手振裝束馬助日東來雖相尋逃隱不
 相逢今日適タ擗取候欲剥其裝束如何答仰云
 可取者可取不可取者不可取是依中間不
 委沙汰之意也馬イ部赤還又引落取賴冠襪不
 殘一物剥取其裝束又牛車イ部同取之追放取
 賴イ部物其摩良走入小屋尋其由緒之處去
 年取賴奉仕察使依先跡手振裝束即可給馬

イ部也而取賴云今度裝束依事不諧借用他
 人也仍可返納後日以代物可弁馬イ部也馬イ部
 亦承諾又畢其後馬イ部類雖責乞不致其弁或
 隱不逢之已似所混馬イ部訴右兵米管是依察
 頭父也武米云汝イ部不覺也何不責取哉仍馬
 入取賴宅取立厩之馬取賴馳訴主君按察
 大納言是仍為近隣也
 大納言三糸東洞院
 自大納言家并左兵米管家下イ部亦數十人出

未欲棄^奪苗^ト件馬之間依^テ人數少^ニ馬^部二人被^テ毆

凌^凌其殘一兩逃^逃脫已^了馬^部卧^ス左兵未督門前

如^同者^者按^察按^察差^差使^使擗^件馬^部二人遺^遺前^内守

俊資宅^後後^後資^資右^右兵^兵未^未督^督殿^也云^云仍^仍又^又遺^遺右^右武^武未^未許^許

可^可被^被獻^獻右^右兵^兵未^未督^督殿^也云^云仍^仍又^又遺^遺右^右武^武未^未許^許

武^武未^未殘^殘二^二人^人馬^部了^了擗^テ給^給換^換非^非遠^遠使^使季^季乾^乾了

其^其後^後每^每音^音而^而今^今有^有此^此事^事日^日七^七敢^敢賴^賴裝^裝束^束入^入其

車^車被^被送^送按^察按^察許^許答^答云^云何^何可^可給^給哉^哉可^可遺^遺主^主許^許也^也云^云

云櫻人ハ催馬寮
哥ノ名ナリ

敢^敢賴^賴依^依此^此事^事号^号ハ^ハダ^ダカ^カノ^ノ馬^馬助^助

近^近來^來院^院卿^卿時^時宇^宇治^治左^左府^府被^被候^候内^内裏^裏近^近衛^衛直^直廬^廬之

間^間於^於陣^陣座^座有^有唱^唱櫻^櫻人^人之^之人^人妙^妙音^音院^院入^入道^道參^參給^給真^真

慮^慮聞^聞之^之被^被申^申云^云誰^誰人^人我^我有^有興^興云^云左^左府^府被^被仰^仰云^云

成^成通^通鄉^鄉也^也依^依堪^堪能^能唱^唱歎^歎聞^聞ト^ト思^思ハ^ハ近^近寄^寄可^可聞^聞云^云

于^于時^時左^左大^大弁^弁資^資信^信鄉^鄉同^同候^候直^直廬^廬云^云事^事遠^遠幾^幾如^如此

於^於陣^陣座^座唱^唱哥^哥事^事以^以外^外事^事也^也凡^凡不^不及^及左^左右^右不^不可^可聞^聞

給^給云^云仍^仍不^不聞^聞止^止

一注 久壽二年七月廿三日 室第十七歲

近來院崩御之時一注 璋子内親王 鳥羽院皇女後白川院ハ帝位酌外之御オハシシ坐カ

ケリハ二条院ヲ一注 璋子内親王 鳥羽院皇女マ居女帝ニ至夕夕ヲニツルヘキ

又二条院ノ令宮ノ小宮トテ御坐オハシケルヲマ

可奉レ付ケナド沙汰アリケルニ法性寺殿令今宮

ノ后キサイハ服ニテ御座スルヲ乍被奉置重イカ筆可及異

後ト令計申給受禪ニ

二条院御宇郭么充満京中頻群鳴刺二羽喰

合落于殿上取之被遺獄舍云依此恠異月中

天皇避位次月崩給御云

一注 源俊房公曾孫也 中納言師時男

平治乱逆之時師仲御奉取内侍所奉安置家

姉小路北東洞院面之車寄妻戸中其躰新外キ

居足高之上敷薦薦一枚枚乍置重イカ奉置翌日奉尋

出内侍一人博士ハカセ已下女宮官等等奏仕シ之奉置重イカ替ハ

之後渡御大内供奉職事一人近将二人云

白川院被仰云吾是文王也必以誓古大才不

謂文王吾抽賞ス庭房庭非莫文道半以尊莫文道則

謂父王也

古事談卷一終

兼忘三初冬以他本一校畢

後光明



三十一

欽定四庫全書

古學讀卷一終

永治三和冬以他本一拔單



古學讀卷一終

抄

110 X
361
6