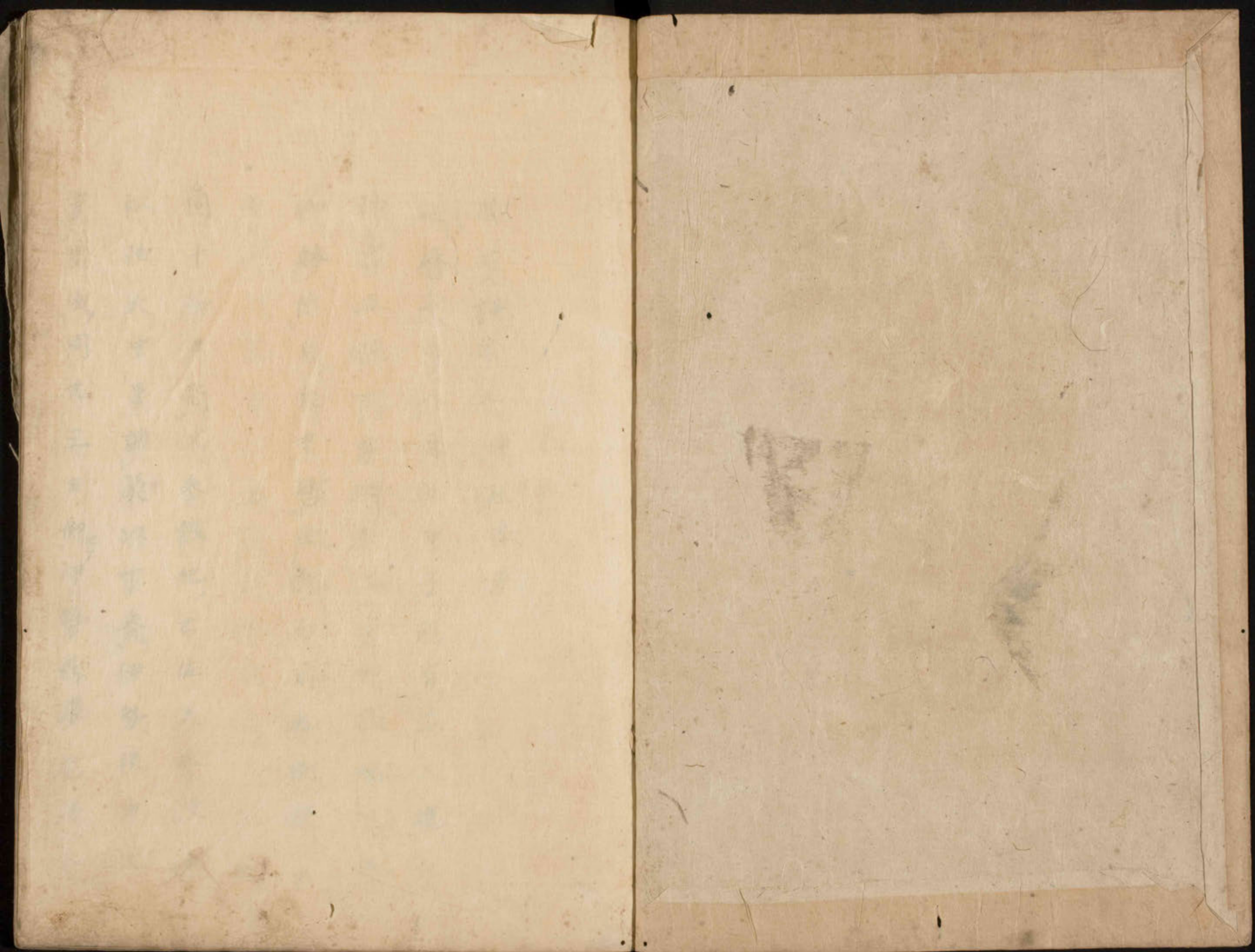


古事談

五



古夏談第五 神社佛寺

延曆十年八月五日子，剋有盜人燒太

神宮正殿一宇宇腋秋時殿二宇御門瑞垣等

御躰出自火中懸坐御々前松樹枝云

同十四日祭使參議紀古佐美參議神

祇伯大中臣諸莫魚以下參伊勢被申火

夏之由同元三日仰伊勢美濃尾張參

夏之由同元三日仰伊勢美濃尾張參



河等國令造進件殿舎等遣大工以下
番上内人等度會郡司斷大祓外宮司
祢宜等斷上祓不解

今年七月以後至同十四年有征夷
夏大將軍乙磨田村磨等也十二年
有遷都同十三年遷平安宮

長久元年七月廿七日夜大風大雨之
間子剋許伊勢大神宮正殿及東西室

殿神宮瑞垣御門等皆悉顛倒已如掃

地此更見于祭主依此事公卿勅

使宰相中将良賴卿可下向仍給

寮御馬一疋亦一疋借給依為進將也

雖然神宮御訖宣夏自齋宮依被奉示

公以勅使停止只捧神筆宣命於庭中

每夜有御拜云

敦實親王奉造立大菩薩御影二躰一

僧形一鉢 奉備御供被致祈請之後被

奉拜見之處僧形之御供二被立御著

云云 依之 以法鉢為御鉢奉安置外發

多被寄進田園云云 件御鉢保延炎上

之時不奉取出燒失云云

件御鉢權俗別當兼貞不堪不審供

御供之次奉禮白檀僧形首戴月輪

御打令持駿給云云 兼貞此克之故

不運而上云云

勝光明院室藏二御坐スル御歌ハ

法大師御渡唐之時手自父奉圖繪給

之御歌也 僧形戴日輪 大師帰朝之後

被奉安置高雄寺荒廢之後鳥羽上皇

尋召年紀可尋記 被奉安置件室藏云

去

昔有僧常住宮崎宮願善提心而年

拾芥抄曰保延二三
北三供養行幸鳥羽
御堂
帝王編年記同之
元亨叔書曰慶鳥
羽晴光明院導師
忠尋咒願覺猷
百練抄云保延二
年三月廿三日上
皇供養鳥羽勝光
明院行幸

久臨老衰之後離伴宮欲ト居於山林之
夜夢ニ着紅直垂之人從御前出詠云

菅崎之松吹風ハ浪之音ト尋思

ハ四德波羅蜜

放生會被准行業之儀式夏ハ延久ニ

年始也上卿大納言隆國云初年許

ハ壺胡蘇淺沓也自第二年被改平胡

蘇靴沓云八幡宮時祭後朝使下馬

山城ハ催馬樂ノ歌曲ノ名也哥三段アリ

場之時陪從等哥山城令引率者先例

也而隆李卿殿上人左馬頭間勤仕使

之時式部大輔惟盛イトヨリカケタ

ルシダリヤナギト云今様ヲ哥云

若有先例歟一注敦實親王男重信公

六條右府放生會上一注源頭房公男之時雅俊一注為

參詣下向之間服蒜之後五十余日可マ

忌否之由被問宮守之處別當頼清申下

一注後三条車号

一注源頭房公男

一寺

可忌七十日之由俗別當輔任申可忌
五十日之由仍就輔任說被下向云
經成^御為檢非遠使別當之時中納言
關取望之間詣石清水以神主某^強盜
百人刎頭者也依件功勞可被拜任今
度納言關之由可令申祈^云神主^云吾
神者禁斷殺生宗放生御^{イカサカ}幸可令申^ニ其
由哉^云云經成重云御禁斷放生之旨

御說宣文明白欲但件說宣之末為^{タタ}因
家有^ニ臣殺者出來之時^此限^ニ侍何^レ更
トカ令^ル知哉猶可令申^云云神主令^レ申
其旨之間果^{シテ}任^ル中納言^ニ果^ス云^云
花園^左在^ニ府^ニ着^キ親^王男^源有^仁公^輔仁^仁
行^テニ^テ七^テ夜令^レ詣^ハ幡宮給^テ還^ル御^ノ之
時騎馬^云云御^{トモ}共^ノ人々^モイカバカリ
ノ更^シ令^レ祈^ヒ請^ヒ給^マテムト不^レ審^シケ

ルニ満ミ七シ夕ツ日ニ夜ノ奉幣ヘイ之時トキ幣取ヒ継ツ
人近ニ夕ツ候ニテハ関ケレバ臨シ終ニ正ニ念ニ往リ生ス
極ニ樂ニトテ渡ル流レテハ祈ヒ申シ給フケリ果シ被ル
遊ニ往リ畢ス云ク云ク云ク云ク云ク
實政ノ口ヲ依リ字ヲ佐シ宮ノ訴ヒ罪ノ名ヲ夏ノ議ヲ定メ日ヲ過ス
居ル軒ノ廊ノ邊ニ云ク云ク

八幡ノ故ノ投テ投テ僧ノ却リ成リ清クハハ光ク清ク第ニ十三ニ
郎ノ之ノ第ニ子ノ小ク大ク進シ女ノ房ノ腹ノ也ナリ小ク大ク進シ所ニ

生ル子ノ息ノ八人皆シ女ノ子ノ也ナリ依リ慕リ男ノ子ノ一人
之ノ間ニ有リ夢ヲ告グ熊ノ野ノ権ノ現ニ可ク申シ祈ヒ云ク云ク
依リ之ノ昂ク企テ参リ詣リ還リ向リ之ノ後ニ不レ經レ幾ク程ヲ懷キ
妊シ所ニ産ミ之ノ子ノ也ナリ生ル年ニ九歳之ノ時ニ本ノ師ノ入リ
滅シ之ノ間ニ相シ具シ小ク大ク進シ祇ノ候ニ于テ花ノ園ニ尤ク大ク
臣ノ家ノ憐シ愍シ之ノ餘ヲ十二歳之ノ時ニ及リ可ク加フ首ヲ
眼ノ之ノ強ク汰シ但シ為シ宮ノ寺ノ之ノ氏ノ人ノ祈ヒ請ヒ可ク尤ク
右ノトテ先ニ髮ヲシテワケテハ引リ入ル鳥ノ帽ノ子ノ假シ

成其躰合祈請給之間六夕日之夜木
工允頼行侍也大臣家有夢想後朝申云自
南方御帳之中有細光如日是成奇伺
見御帳中之處御尸トニ卧夕見ノ
額ニ當レリ又尋光之根元ハ自男山
去此此夢之後被止首服之儀召乘御
車後被將參高野御室公光師仲等其
後頗携五絃管六祓候十六歲出家若郡甲斐

然間花園殿薨逝給之後於夏無縁依
渡世之訃偏思無上菩提一身步行
詣高野山參籠千餘日之間寸白所勞
依過法為訪於醫家出京九月下旬之
早旦向典藥頭重基之訃指入門内見
之有待人之氣色坐持佛堂廣庇見少僧
招入堂中先着八幡之人ヲ又御座
ト同夏之躰丁寧アリ一ニ示畢

其時頭涕泣云我ハ殊奉仕ハ幡之者也且依年來之宿願來月五日於室前可奉供養五部大乘經當時七其間夜夢入候之間去夜夢中若宮御前鶴毛御馬駕御テ此縁ノキハニ折寄御テ令持白杖御テ此堂中へ令指入御マウニテ被仰云吾ニ契深之者ノ糸惜ク思食ガ為問病夏是ニ可來也ソレ

ハ非指病癒也吾ソ欲別離之殿物惜也夢覺之後ヤカテ是ニテ取奉待也安僧亡此言拭感涙退帰畢取勞又亦瘡畢雖不淺其憑母サへ逝去之後跡失為方菟仁和尚之間鳥羽法皇御卷治之時アツサダサメサセ御座サントテ御前ニ祇候之人々物語可仕下少々利口物語ナド

令申之間粟田口座主行玄御持僧ニ
テ祇候申去此物語同者佛神灵驗之
夏ヲ可語り申去尤モ可然之由有勅定
人々皆令語り申之間典藥頭重基ガ番ニナリ
テ往夏ハ皆人々死知トテ此成清カ夏
夢想之次第委令語り申之間法皇及御
落度令隨喜御之間忽召光安侍僧在
取ヲ可尋之由ヲ被仰光安即山城

由業光ト云郎等ヲ召テ仰令可相尋
仁和寺邊之由昂尋會奏聞夏由畢又
殿上方ニ職夏マ候ト在御尋令申藏
人治部大輔雅賴候之由昂被召仰去
重基之夢如此祠官ハ以下叶神慮之輩
專可被補夏也而モ件僧光清之弟子
也足抽補者致之由可申関白云雅賴
参関白殿法性殿帰参申去件成清夏ホ

カ名、譽者、候尤可被抽補候、致適權、別
當家、清成逝去候、次第轉任化候、修理
別當、闕兄被補候者、為善政、致之由可
申之、旨取候也、仍、仰下之處、宮
寺二ヶ条、訴申去、一者、非宮寺之舉狀、
不令任取司、一者、重服之間、不令
任云仰云、奉狀、更早早可召于宮寺、重服、
更可向成清云、成清申去、例有可求

外、別當頼清、正月三日入滅、先師光清
二月、補別當云、依之、被下官符、畢、為
凡、僧修理別當、多、年出仕之間、甥三人
為權、別當於更、雖失面目、更無退心、勤
仕、神更之間、行幸之時候、修理別當、雖無
勸賞之例、始而、開賞叙法橋、其後、次第
昇進、無違、乱遂、二補別當至、檢校法
印大僧都、刺擬僧正、許香カ、染ソ、又兼帶心、弥

勒寺室塔院之上始而被付大隅正宮
香推社等被仰下可相兼門跡之由於神
恩超先代之人也甲斐若之昔仁和寺
幣房ヨリ步行大路一身百ヶ夜參詣
御山入夜出仁和寺此外若行不可勝
計云云
天慶二年之比栗田山東山科北里一
神祠号藤尾寺南邊有別道場付取有

一尼自先年奉造石清水八幡大菩薩
像安置年尚凡厥矣駭觸多端仍遠
迎僧尼貴賤男女婦依如林輻湊成市
彼石清水宮寺每至八月十五日必設
法會号之放生會上下諸人莫不來會
而付尼同日更設此會畫則迎伶人畫
舞樂之妙曲夜亦屈名僧傳菩薩之大
戒云飲食云布施盡羨盡善因茲僧徒

伶一人等不向本宮云云法會頗以寂爽
爰本宮道俗相譏云設法會於同日成
障早於本宮今此取行為之如何仍自
本宮牒新宮云八月十五日者是本宮
放生會日也改他日行新宮會云云而
件尼茂如本宮之告經年無取改定爰
本宮神人等教千人祭向伴山新宮
懷奔其社毘彼尼身至于其灵像者

扶桑畧記今昔
物語同

奉移石清水本宮云云或說云護国寺
御躰者此灵像云云
勢多尼上神祇伯常參詣賀茂社之人
也或時御料之剋限ニ參會ニテ被見
ケレバモ口くノ臭鳥ヲ供ケリ仍此
人ニ大明神ハ何物ヲカ令好給哉ト
被問ケレハ答云我不知給尋古老者
可令申云云其日通夜之間尼上之夢

二大明神開室殿戶被仰云我彌陀念佛
佛ヲ好也常可申也云云依之於社頭
屈僧侶令修七日不断念佛結願夜
亦夢中御社ノ彌陀ニナリテ蓮華開
敷神主成重申云是ハ念佛人可往生
蓮華云云
範兼ハ者奉仕賀茂社之人也每奉詣
之度書心經被奉ケリ而依此事免三

熱ツ若之由尔現之後金泥ニテ被書ケ
リ徃日ヨヒスカラ通夜片園社邊ニシテ大明神
御本地ハ何ニテ御座哉オホシマスト祈請
シテ午ト睡眠之間端巖女房令出現
給致渴仰之誠申云毛車ニノセサセ
給へ其時ウナヅカセ給又申云母ニ
オキダセ給ナ其時者有御願コト又
本地ハ何ニテ御座ゾト申ス時等身

正觀音ノ蓮花令持給タルニ令變御
昂火炎ニ令燒御テク口ニト令成御
ト奉見ケリ依之等身正觀音ヲ奉造
立安置東山堂云々果叙三品ニラ字イニナシハクニナリ先立
畢子孫繁昌徧大明神之利生也
式部大輔實重ハ參詣賀茂無雙之者
也依先生之微運不預過分之利生秋
人ノ夢ニ大明神又實重來ニケリト

テ令歡給之由見之云々實重可奉見
御本^ナ地^ラ之由毎年祈請之或夜通下夜下寺
社^{マシロニ}之時夢中ニ在上カミ參詣之間十カヲ
キノ程ニテ奉逢行業百官供奉如常
實重片藪ニ隠テ見之鳳輦之内ニ金
泥經一卷令立御夕タ夕タ其外題ニ一稱
南無佛皆已成佛道下被書夕夕ケリ
夢即覺畢

鴨社、祢豆季紀保延六年正月廿三日
依當番通夜御社之間夢二八幡宮ヨ
リトテ師子双ヤ鋒十ド躰ノ物神室
等多持連テ舞殿ニ置ケレバ彼者何
夏哉ト問ヘバ神人等答クハ幡宮焼
失候ヘハ大菩薩是ヘ令渡御也云夢
覺カ後天曙ク之後朝ニ三人權守親重
宮廻シケルニカ、ル不思シ誤シ之夢シ

コソミツレト語間自京參詣之人云
去夜亥時八幡宮焼失ス云ク
住吉大明神託宣云昔伐新羅之時吾
為大將軍日吉為副將軍其後伐將門
之時日吉為大將軍任吉為副將軍是
依天台宗之繫昌日吉受法ホツセ施シ無限威
德倍増之故也云ク
日吉客人官者白山權現云依或人

夢想造小社取奉祝居也而慶命座主
之時無指證ナクナレ愧者無詮レ小社也又可御
坐者可被示不思レ譏ガ云云件夜入座主
之夢有說託宣之旨由後朝小社上詩の白
雲一尺許積夕リケリ六月云云其後
灵驗揭焉ト云云

一、院御宇北野天神御贈位贈官
正
位從一位左
大臣云云
伊位記詔書等勅使菅原

轉正正曆四年八月十九日太宰府到
來同七日叅剋參着安樂寺御位記
ヲ置案上再拜讀申時絶句詩化現云
云道風之手跡云云
忽驚朝使オヒヒラシ擗荆棘官品高加拜感成
雖恍不仁恩覃フ還ス密但羞存没左遷名
此正文被納外記キヨク于今在云云今度
勅答不快之由群議定畢同五年比賜贈

正一位太政大臣之由被奉詔書之時
又有記宣之詩

昨為北闕被悲士
今作西都雪耻尸

生恨死歡其我奈
今須望足護皇基

此詩一度詠吟之人每日七度可守護

之由有記宣云亦御記宣詩云

家門一閑幾風煙
筆硯拋來九十年

每仰蒼天思故夏
朝暮決連々

園韓神社者本自坐大内跡而遷都之

時造宮之使等可移他取云于時記

宣云猶坐此處奉護帝皇云仍坐宮

内省内云
者冷泉院中嶋二今祝火

中山社神者
其後夏外放光後冷泉院御

神給云
時秋記宣云門前車馬多時出入不輒

給此乘一向不欲任云依之令去移

石神明德記云二條
猪熊岩神云云
今遷座六角南猪熊
東号石上寺祭四月
中西日十月中子日
兼邦百首抄云先二
條大宮岩神付
中山大明神也
三井寺北の院
ゆゑ新羅大明神是
也素盞烏尊云々

他取給去 1. 頼長

宇治左府被奉立呪立進衛院之時古神

祇ノ不預官幣御坐スルト被尋之

間受太子竹給明神四取權現ヲ奉尋出

呪立咀之依テ天皇崩給畢立然而九府不經

幾程中于失失薨畢去 別段ナリ白山權現住給

山ニ有池相去御在取立夏立北六町在深

山中縱橫七八段許去号曰御立厨池

諸龍王相集備供養之池也件池人敢

不能立進寄立若立有臨寄人之時雷立電立極立烈

害立人立云々仍立從立古來不能立進立而立淨藏

及立寂澄聖人等申請權現立汲取此池水

云々傳立聞此立夏日立臺聖人立奏立筆立三七日

祈立申權現立臨立向立彼池畔立先立勤立行立供立養立法

于時天晴敢無雷雨之氣仍以瓶立汲立取

池水二立每立許立畢立其後心神迷惑如立亡立然立

而相構退歸畢件水有病瘧之人飲之
瘧之莫不愈又生々世々取值遇佛法

室穴竜穴者善達竜王之取居也件竜

王物住猿沢池昔宋女投身之時竜王
避而住香山春日山件取下人奔死人

竜王亦住室穴件取賢僚僧都取行出
也賢僚者修圓僧都之師也往身日對

上人有竜王尊躰稀見之志入件竜穴
三四町許黑暗而之後有青天取有一

之宮殿上人立其南砌見之懸珠簾光

明照耀有風吹動珠簾間其隙伺見彼
裏玉机上置法華經一部頃之有人之

氣宮向云何人來哉上人答云為奉稱
見御躰上人日對取參入也竜王之於

此取不能奉見出此穴其跡三町許可

對面也。上人即如木出穴於約束取着
衣冠給自腰上出自地中上人稱見之
即消失畢日對件取立社造立竜王
于今見在云々祈雨之時於件社頭在
讀經等更云々有感應之時竜穴之上
有黑雲須之件雲周遍天上在降雨更
云云

天喜二年九月七日聖德太子御廟迹

辺方坤為立石塔引地之間地中有似草
石堀出之管也張一尺五寸許廣七寸許在身蓋
見之処御説文也仍天王寺奏関更由
件御説文狀云

吾為利生出彼衡山入此日域降伏
守屋之邪見終頭佛法之威德於取
造立四十六箇之伽藍化度一千
三百餘之僧尼別記法華勝鬘維摩

寺大衆義疏斷惡修善之道漸以滿
足矣下文也今年幸歲河内国石川郡
殘儀長里有一勝地尤足稱美故點墓
取已畢吾入滅以後及四百卅餘歲
此記文出現哉今時國王大臣衆起
寺塔願求佛法取上右ノ文也
小野宮右府記云
此夏天王寺別當桓舜僧都依執柄仰
参向彼御廟歸路談申云其取住僧前

年為建立和堂掃除其边地其夜夢人
來去此地不可立堂舍早可停其此傍
地可宜云々依此夢止初地建立他所
畢而物取今年掃除之間取堀出此石
函也件函有身蓋如几帳足其色如蠟
色以針之物銘件字也自彼年及今年
四百卅六年去々
天平十九年丁亥九月十九日始奉鑄東

大寺○大佛ラ同元一年祀正月四日陸奥守
從五位上百濟ヲ王オホキミ敬トヒ福トミ進イラス黃金コカ子九百兩
本朝出来來ル黃金之始也依レ之敬一福ニ授ニ從
三位ヲ畢同四月十八日改ス天平ヲ為ニ勝○室
元年是去元正月始出来來ル黃金之故也同
年十月九日奉鑄大佛已畢三ヶ年
之間奉鑄八ヶ度也高五丈三尺五寸
去去去七月二日天皇聖出家同八年

五月二日太上法皇崩ス春秋五

長谷寺觀音ハ神龜二年三月廿一日
庚供養行基菩薩為導師弘寺者與福
寺僧道明波弥德道播磨国住人二人
相共取建立也其佛木者自近江国流
出スル霹靂木也流至大和国爰ニ彼道明等
曳此木ヲ企ツ造佛恩無レ力チカラ於テ是正三位行
中務ハ兼中衛大将藤原房前フササキ斐ニ関ス公

家依勅下行大和國稍三千束因茲奉
造十一面觀音像一躰高十二丈六尺雷
公降臨破作方八尺磐石令為其坐矣
緣起
為憲記云長谷寺佛木元者昔辛酉
水之時自近江國流出橋本也取至
災病死卜巫取告此出泉也于時大和
國流至住人出雲大滿心祭願吾以此

木奉造十一面觀音像雇人夫曳之上
下合カ至地城下郡只有祭願之心全無
造佛之カ然間大滿早也矣木經八十
餘年其里疾病盛祭村人同心曳於
長谷川之上又經此年爰沙弥德道有
造佛志養老四年移置峯上德道無カ
悲積年朝暮向木禮流決於是藤原朝
臣房前大臣俄蒙綸旨下行造料仍神

龜四年造り畢高_二丈六尺十一面觀_一音
像_{サカ}德道夢見_ニ神人_一告_テ去_ク此山北_ニ峯_ニ在_ニ大_ニ
巖_{イハホ}矣_一堀_リ頭_{アハシテ}奉_レ立_ニ此_ノ像_ヲ見_覺後_{更_ニ昇_リ見_ニ有_ニ方}
八尺大_一面石_一平_カ如_レ掌_ク起_ノ文_一德道縁_一
老_イ謙_イ天皇_一建_ニ立_ニ西_一大_一寺_一之_一時_一於_レ塔_一婆_一欲_ス
造_フ八_一角_一七_一重_一之_一由_一被_レ仰_レ令_レ長_一平_一大_一臣_一之_一
処_ニ長_一平_一申_テ去_ク四_一角_一五_一重_一可_レ足_ク欵_一被_レ造_ラ八_一
角_一七_一重_一孝_者為_ニ國_一土_一之_一費_一欵_一云_ク依_レ之_一被_レ

造_ラ四_一角_一五_一重_一畢_一大_一臣_一者_一存_レ去_ク平_一錐_一令_レ申_テ
為_ニ後_一生_一之_一責_一於_レ冥_一途_一被_レ抱_イ燒_ス銅_一柱_一云_ク
長_一平_一子_一息_一病_一患_一之_一時_一請_レ名_一德_一之_一僧_一數_一日_一
加_レ持_一之_一日_一傍_一人_一俄_一託_テ去_ク我_ハ是_レ長_一平_一也_一在_存
生_一之_一時_一依_レ申_レ威_減西_一大_一寺_一塔_一婆_一於_レ冥_一途_一抱_キ
銅_一柱_一經_ス年_一序_一之_一間_一今_一珍_一魔_一王_一宮_一薰_ス香_一煙_一
仍_テ珍_一王_一奇_一驚_一被_レ尋_ニ由_一緒_一之_一処_一冥_一官_一申_テ去_ク
日_一本_一國_一罪_一人_一長_一平_一息_一男_一從_一四_一位_一上_一藤_一原_一

家依令病患以一僧加持侍僧堅固之
信心誓已命祈請有効驗依志之深甚
香煙取來薰云々依之免苦患今引率
同朋七餘人生天上仍為告此昔取來
託也云々
昔侍教大師叡山建立之時為立中堂
被引地之間自地中蟻ノカラ多被
引出云々大師奇而被尋申比良明神

云々卷云侍夏吾之知夏ニアラス古
人語侍ルハ此取依為可流有田宗法
文之地諸海神等集會テ此山ヲ築夕
ルヨシ語侍シカバ海底ノ蟻ガウ等
定侍秋侍夏能久罷成夏也洋飯王ノ
悉達太子成佛得道メテ教化諸衆生之
由兼侍ニハ近夏也老後取勞依不容
易行歩不參詣侍キ云々

天台室幢院被安置塔婆之御舍利貞
元之比為雷公被取之爰成安阿闍梨
筆サル夏アラントテ加持シテ可慥
返置之由責伏之間雲出來件舍利宮
返置了但瑪瑙トビラ二枚不返置
云而元曆大地震之時件瑪瑙之扉出
來奇見之処御舍利告畢云
寬仁四年九月比狂女一人登叡山在

蓮持院致

黒

失

宮

惣持院序下云
仍諸僧等毆縛追下
畢古老僧等歎息云
我山建立以後
未聞如此夏昔迷路之女登大嵩邊忽
風雨殊甚天氣動搖是山王被咎登山
女而今日無風雨是山王冥驗滅亡歎
可悲夏也云
入道殿被請高野奥院之時大師開御
戶令指出御袖給云
依之被寄進五

箇庄云々

六、波羅太政入道安藝國司之時重^{チウ}任^{ニシ}
之功ニ被^レ造^ラ高野大塔之間^ニ材^チ木^キヲ
自^カ被^レ持^ケケリ其時着^ス香^カ深^ク之僧出來^テ云
日本國之大日如來ハ伊勢大神宮ト
安藝之嚴嶋也大神宮ハアツリ^ニ斷^ス玄
也汝^ニ適^ク為^リ國司^ト早^ク可^レ奉^ル仕^ス嚴嶋^ニ云
部^ノ之^ク貴^ク房^ヲハ誰^トカ申^スト問^ケレバ

奥院之阿闍梨トナム申^スト云^テカキ
ケス様ニウセテケリ此僧ヲハ國司
之外餘人^ハ不見^レ之^ヲ其後神祿之比^ニ諸^ノ嚴
嶋巫女ニ託^シ託^シ宣^シテ云^ク君ハ可^レ至^ル從^ヒ
位太政大臣云^ク能^ク盛^ル後藤太トテ其^ノ共^ニ
ニアリケルシ同^ク託^シ託^シ宣^シテ汝^モ可^レ為^ル當
國守^ト云^ク果^シ不相^レ遠^セ云^ク
園城寺鐘ハ竜宮鐘也昔^ニ時^ノ代^ノ不^レ分^ル明^ラ

粟^{アハ}珠^シニ有^レ男^ヲ武^ヲ勇^ク者^也也冠^ハ有^レ建^ニ立^シ一^ノ堂^ヲ欲^シ
鑄^{イテ}鐘^ヲ為^シ尋^ニ鐵^ノ下^ニ向^テ出^ル雲^ニ回^リ渡^ル海^ノ之^ノ間^ノ大^ニ
風^ハ俄^ニ起^リ浪^ハ入^ル船^ニ乘^リ船^ノ之^ノ策^ヲ連^テ声^ヲ呼^ビ喚^ス其^ノ
時^ニ小^ノ船^一艘^ニ小^ノ童^取扱^テ出^テ來^テ去^テ人^可來^リ
移^レ此^ノ船^ニ不^レ然^ラ者^ハ必^ズ然^ラ可^レ入^ル海^ニ云^々乍^ラ迷^レ
感^シ來^リ移^レ之^ノ間^ノ風^ハ浪^ハ忽^ニ然^ラ而^テ止^ム本^ノ船^者於^テ
此^ノ處^ニ示^シ可^レ待^ツ之^ノ由^ヲ小^ノ船^入海^底下^ニ思^フ之^ヲ
間^ニ到^ル竟^ニ宮^宮殿^樓閣^{不可}說^ク云^々龜^王

出^テ逢^テ去^ク為^シ雙^ノ敵^テ從^テ類^多被^レ亡^ク畢^シ今^ノ日^殆殆^ト
可^レ被^レ害^也仍^テ取^テ迎^ム申^ス也時^ニ漸^ク至^ル可^レ然^ル者^ハ一^ニ
知^ル可^レ射^ル給^フ云^々冠^者諾^ス之^ヲ昇^ル樓^待之^之也
敵^ハ大^ニ地^引率^テ若^ク予^ノ之^ノ眷^屬來^テ臨^ム向^テ寸^一
ニ^カブ^テ知^ルニ^テ射^ル入^ル口^中舌^根ヲ射^テ
劫^テ喉^下ニ^テ射^ル出^テ畢^テ依^テ之^ニ大^ニ地^退歸^之
間^ニ追^テ寸^一ニ^テ亦^射中^程畢^テ爰^ニ竟^ニ王^出來^リ
喜^ハ悅^ム云^々此^ノ悅^ハニ^ハ維^何莫^ト隨^テ願^可與^ク云^々

云冠者云雖造一堂味鑄鐘仍為尋鐵
下日向出雲國之間不慮取令參仕也云
云龍王安夏也トテ龍宮寺ニ聚釣之
鐘シ下テ與之畢歸栗津取建立堂江廣
寺也夏秘時變件寺破壞之後總住持
之法師壹人為鐘主而去年比鎮守府
將軍清衡施砂金千兩於寺僧千人具
時三網某乞集五軒人之分以五十兩

金給廣江寺法師是件鐘主法師成悅
賣件鐘畢上坐不廻時刻招寄寺僧等
終夜顛來畢取釣園城寺也件廣江寺
天台末寺也後日衆徒漏関此夏獨件
鐘主法師不日令入湖云々

永保元年六月九日為叡山僧徒三井
寺燒其日記云御願十五聚堂院七十
九聚塔三基鐘樓六町經藏十五聚神

杜四^所取僧坊六百七一所舍屋一千四
百九十三^字慶^廣老^考天竺震且本朝佛法
興廢未有^レ如^レ此破滅智證大師入滅以
後^歴曆百九十一年^有此^災災^火云々保延寺
燒之時山僧等為^レ懺悔^件罪書十部如
法經十種供養之時忠胤僧都說法云
此燒園城寺之眾也^地獄二留^日莫^日八日^日
候ハジト云ケル時眾徒^本等^願心安思

タル氣色ナリケルニ後詞云無間獄
ノウキトシテ風輪際ヘイナシズ
レバト云ケル時眾徒^本等^願皆ワラヒケ
リ又園城寺之僧徒ハ^口ク^カル^ベシ
我山ヲ欲^レ傾^下ハ佛法經論ハ有^テ何^過徒
灰燼トハナルゾト云ケル時三千眾
徒一同^泣悲^位位^云云々
西京坐主^オ之^時寺ヲ燒タリケルガ僧

房許^計ヲ燒テ衆徒^等帰山シタリケレ
ハ座主^レ之ヲ堂舎^レ經藏^レ燒タラバコ
ノ甲斐ニテアラム僧房斗ハ無詮^レ更
也ト被^レ云ケレハ翌日^レ祭向^レテ始^レ自^レ
金堂^レ堂宇^レ經藏^レ皆燒拂ケルニ頼^義之
舎身^レ十^レ僧ノ有ケルガ余^レスステ
教^レ千^レ僧ノ中^レハ分^レ入^レテ經藏^レノ宗^子トノ
聖教^レヲ取出^レタリケル大^レ仰入^レ唐^レ之^レ時

文書等也件^レ文^レ作^レ不^レ具^レモ^末來^レ代之^レ室^レ物
ニ^レ被^レ安置^レ唐^レ院^レ也^云

保安二年閏五月三日園城寺燒失之
比^レ或^レ寺僧^レ夢想^レ有^レ着^レ褐^冠之人^上身^レ問^レ誰^レ
人^下之^レ処^レ答^レ云^レ我^レハ新羅^レ明神^眷屬^也為^レ
身^レ護^レ此^レ寺^レ經^レ廻^也云^レ夢^中朝^レ之^云佛
像^レ經^レ論^レ堂^レ舎^レ僧^レ房^悉成^レ灰^燼畢^可被^レ身^レ
護^レ何^レ物^哉無^レ益^身護^レ欣^云各^レ行^レ分^レ之

後又着直衣者之人出來見容赫然直
也一人其眉長垂及口程鬚髮皓白也件
人云汝取云之夏太似不知子細本寺
護此寺之素意更不護堂舍僧房唯身
護出離生死之志如此患難之時僧徒
多祭道心不倦修學我宗此人云云
此夏權大僧都覺基園城寺保延寺燒
之時參礼部御許取語申也

日本紀畧云

萬壽二年五月比叡寺二有下引材木之
物此牛大疎任人等夢多見迦葉佛化
身之由此夏披露之間貴賤上下拳首
參詣彼寺禮拜此牛云云而件牛兩三
日有病氣六月二日太重入滅之期可
迎欣然間件牛出自牛屋漸變登御堂
正面迎御堂二迎道俗誼其後卧佛
前寺僧等念佛又更起相扶也

文德實錄第十天安
二年夏四月庚子曼
夜室皇寺火俗号鳥
珍皇寺拾芥曰公家
恒例被行御読經廿
一寺内宝物集云
ノ北ニ有ル八坂塔ト云
今按八坂法觀寺南

可謂化身歟云々
不經幾程入誠云々寶
清水寺者康平六年八月十八日燒七
但觀音像奉取出云々又應德四年三
月八日夜同燒七又永元元年八月日
山門衆徒燒之云々
珍皇寺別當某云當寺鐘者度俊僧都
鑄之土二埋經三ヶ年可掘出之由契

邊ヨリ今ノ六道ノ
邊至テ此寺ノ地
ナリシヤ
伊呂波字類抄云
ヲタキテラ後宕
參議小野篁卿建
立土俗曰山城國
分寺也弘法大師幼
少時相位慶俊僧都
久住此寺給云々
河海ニと云々
桓武天皇平安城遷
都ノ時此地ヲ諸人
葬所ニウラ延元都
カト記述ニト記述珍皇寺ト云
寺ト云ハ弘法大師ノ
聖徳トシテ今日東
寺ノ長者管領也

テ入唐畢而一年半計アリテ本寺之
住僧等掘出之鐘之音聞唐土仍慶俊
僧都示云吾寺之鐘声コソ聞ナレ不
鐘ニ六時ニ鳴サント思ツルモノシ
太口惜云々傳僧都ハ弘法大師之祖
師也智證大師年譜云貞觀四年四月十七日於一遊法華開題應藤
南雄之永也百練抄云兼安三年三月十七日一内三重塔供養
又云保安四年四月廿四日受名炎上
山陰中納言孫但馬介有賴男實如無僧都子

栗田左大臣在衛是時參詣鞍
馬寺於正面東間為札之間十三四歲

童來^リ傍^ニ同^シ為^ス禮^ヲ七^反計^リト思^ケレドモ
此小童ノ不^レ礼^シ終^ニ之前^ニシハテ夕^ラ
ンハワ^カリ十^ント思^テ不^レ意^ナ奉^レ礼^シ
之間^ニ既^ニ彌^ル三^千三^百三^度之^時此童
失^レ畢^ク爰^ニ在^リ衡^成奇^異之^思致^ス渴^カ仰^カ之^信
然^ル而^{トモ}窮^屈之^餘聊^イ睡^マ眠^ノ之間^ニ先^ニ童^ノ裝^束
如^シ天^童自^リ御^帳之^中出^テ來^テ官^官ハ右^大
臣^ノ歳^ハ八^十二^云其^後日^ニ昇^進如^シ任^ニ

天禄元十月薨

雅^意任^大臣^ノ之^時九^大臣^ノ八^十三^之時
請^テ彼^寺申^テ云^ク往^テ日^ニ右^大臣^ノ八^十二^之由
雖^シ尔^レ現^レ今^ニ已^テ如^シ此^云昆^沙門^ノ亦^夢中^ニ
尔^レ給^テ去^リ官^ハ右^大臣^ノ一^テア^リシ^ニ依^テ
奉^ル公^ノ堂^ニ至^ル左^ニ命^ハア^レク^見夕^リケ^リ
八^十七^云果^件歳^薨也^云其^後彼^ノ
寺^正面^東間^ノシ^ハ人^以稱^進士^ノ間^ト云^ク
延^喜御^時藏^人名^失其^不參^内居^家其^母

奇^{アツシ}問^ノ之^ヲ藏^レ人^ニ云^ク天^ノ氣^常不^レ快^ム母^ノ云^ク早^ク可^シ
參^ニ内^ニ我^レ將^シ折^ル鞍^ヲ馬^ノ寺^ニ云^ク云^ク藏^レ人^ニ參^リ拜^ス主^ト
上^ニ於^テ大^ニ床^ニ子^ノ御^坐召^メ召^メ御^膳於^テ石^ノ灰^ノ壇^ニ包^ム
了^リ有^リ大^ニ風^ニ燈^ハ消^ユ北^ニ藏^レ人^ニ歎^ク申^テ折^リ掩^テ置^ク燈^ハ
於^テ其^ノ内^ニ三^方風^ハ不^レ能^ク消^ユ自^リ此^レ朝^ノ息^ハ日^ニ新^ク
嵯^峨釋^迦像^者永^延元^年二^月十^一日
奮^テ然^リ法^橋取^テ奉^テ渡^シ也

法^成寺^建立^之時^自陽^明門^大路^南
被^レ立^二大^門近^レ衛^大路^ヲ被^レ築^二篁^夕リ^ケ
り^其時^大外^記賴^隆真^人夢^想ニ^陽明^門
門^額地^ニ落^タリ^ケレ^バ奇^問之^處額^カ
云^ク昔^以望^東山^為會^而今^依被^塞大^路
之^末取^落地^也云^ク依^此夢^被寄^北云^ク
云^ク此^竟見^于經^信口^記
御^堂令^始木^幡三^昧給^之日^法螺^ヲ禪

僧等工得フカザリケレバ殿下御手ニ
取テ令吹給ニ夕カクナリ夕リケレ
ハ時人感じノ、シリケリ
後朱萑院御惱藥危急之時後生御更
怖畏思食ケリ而御夢中入道殿御堂參
給申給云造立丈六佛之人於出子孫更ニ不
墮丈惡道云々某奉造立教録之丈六於
御菩提不可疑思食云々依之被仰合

明快坐主梨被造立丈六佛件佛安置天
台護佛院云々
宇治殿令建立平等院給之時秋源信雅
ト為被示合令相伴土御門右府給宇
治殿被仰云大門之便宜北向者無他
之便宜北向有大門之寺侍去
右府被申下不覺悟之由但御匡房イ
夕無職ニテ江冠者トテアリケルヲ

後車ニ東^東テ被具タリケルヲ彼コソ

如^如然^然更^更シ^シウル^{中世}ク覺^テ候^ヘトテ召^召

出^出被^被問^問之^之処^処匡^匡房^房申^申云^云有^有北^北向^向大^大門^門之^之

寺^寺ハ天^天竺^竺ニハ那^那爛^爛院^院寺^寺唐^唐土^土ニハ西^西

明^明寺^寺此^此朝^朝ニハ六^六波^波羅^羅蜜^蜜寺^寺云^云宇^宇治^治殿^殿

大^大令^令感^感給^給云^云云^云

圓^圓宗^宗寺^寺ハ本^本ハ圓^圓明^明寺^寺也^也而^而宇^宇治^治殿^殿被^被

仰^仰云^云圓^圓明^明寺^寺ハ山^山崎^崎寺^寺号^号也^也同^同庚^庚午^午日^日

圓宗寺元亨款書
次治表云在仁和寺
在嚴都下
後愚昧記云圓宗寺
後三條院被建立寺

也
夜鶴抄云額兼行色紙形長季○歷代編集成曰延久二年十二月廿六日供養御願寺圓明寺
葛野郡仁和寺
有行幸東宮行啟
後拾遺性生傳云法
親王師明勤開眼事
圓宗寺鐘銘款文粹江大府卿今注延久二年作之未作序之間被實

檢東大寺鐘無銘仍准彼例不進此銘○扶桑畧記云延久二年十二月廿六日壬午供養圓宗寺有行幸太子
行啟乙訓郡山崎圓宗寺号医王山本尊藥師

可^可被^被供^供養^養ゾト云^云ク依^依之^之ナ^ナギ^ギテ圓^圓

宗^宗寺^寺トハ被^被改^改ケリ

奉^奉立^立法^法勝^勝寺^寺五^五佛^佛之^之時^時覺^覺尋^尋僧^僧正^正誤^誤其^其

坐^坐位^位仍^仍菩^菩提^提房^房僧^僧部^部洛^洛覺^覺奏^奏関^関更^更由^由奉^奉

立^立真^真云^云又^又寺^寺号^号ヲ覺^覺尋^尋ハ大^大毘^毘盧^盧舍^舍

那^那寺^寺ト名^名ツケタリケルヲ菩^菩提^提房^房改^改

之^之為^為法^法勝^勝寺^寺云^云ク

三^三位^位祭^祭主^主親^親定^定造^造宮^宮之^之間^間有^有可^可建^建立^立ス^ス下^下

拾芥抄曰白川兼曆
元年十二月十八日
供養行幸白川天皇
崇花物語曰白川殿
とて宇治後の年比
願せさせ多し云々
女院もかゝり傳し
西を浄堂法勝寺立
させ給ぬ

堂之志歎云過御遷宮間者露命可難
期愁生之間欲遂此願仍以此由申合
江中納言之處納言答云蓮臺寺者永
賴祭主外內兩宮御遷宮之中間祈詣
神明蒙神明之告取建立也然者雖造
宮之間能致祈請者造堂何更有哉云
云因之親定祈請取造堂也抑件蓮臺
寺ハ安置普賢像行法華三昧云云件

堂取前生之苦行菴室跡云永賴時
々語前生夏云件普賢天益頂鐘之
中央居水精玉々大於檮云氏人
之中可有慶賀之時件玉必照耀欲有
大慶之時ハ玉ブ千ノ小玉等皆放光
云故永實欲任上總身之時中央大
玉半分照耀人々惟之上總任中逝去
畢凡灵驗揭焉之砌也云云此堂外宮

權祿宜キ常ツ行ニ參シ禮レ郊部禪門ノ聚レ語リ申ス也
伊ハ勢ハ國ノ蓮ノ臺ノ寺ノ祭主永ノ賴ノ建立之ヲ永ノ賴
從テ神ノ事ノ之ノ間ニ依テ憚ハ佛ノ夏ヲ思ヒ而シ送リ年ノ月ヲ為
祈ヒ請フ此ノ夏ノ限ニ三ノケノ日ヲ參リ籠ノ内ノ宮ノ夢中ニニ被シ
聞ク御ノ殿ノ乍シ驚キ奉リ見ル之ル也ニ三ノ尺ノ皆シ金ノ色ノ觀ス
音ノ像ノ也ニ仍テ其ノ後ニ取リ立テ之ル堂也
土ノ依テ國ノ胤ノ間ノ寺ト云フ山ノ寺アリ件ノ寺ノ
住僧ノ營國ノ在廳相語云ク我有大般若

書レ寫レ之大願汝可レ助成結縁於要途者
可レ以レ沙汰子傍輩ヲ誥テ可レ令書卜契約
レテ經年序畢其後全ク不レ及ニ用途之沙
汰ニ雖レ然此僧悅善縁之令然勵自力漸
々終其功畢仍件在廳ニ彼御經コソ
出來テ御也用途ハ後ニ七可給令誂誂
書之輩多侍也於今者可被レ遂ニ供養也
云云願主悅而展供養之間俄辻風出

來^テ作^レ經^ノ卷^ヲ悉^ク吹^ク揚^ク虛^ニ空^ニ畢^ク聽^ク聞^ク集^ク來^ル
之^ノ道^ヲ俗^ニ成^ル奇^ニ怪^ニ之^ノ思^ハ之^ノ間^ニ頃^ニ之^ノ經^ノ卷^ヲ皆^ク
成^リ白^ク紙^ト落^ク地^ニ只^ク大^ク文^ノ字^ニ二^句偈^ヲ頭^ニ現^ル于^テ
此^ノ紙^ニ件^ノ文^ニ云^ク
檀^ノ那^ノ不^レ信^故文^ノ字^ヲ留^ル灵^ノ山^ニ件^ノ偈^ヲ于^レ今^ニ在^ル
彼^ノ山^ノ寺^ノ之^ノ室^ニ藏^ル也[○]
或^レ人^ノ語^ク云^ク檀^ノ那^ノ不^レ信^故斷^ル紙^ヲ還^ル本^ノ出^ル土^ニ經^ノ
師^ノ有^レ依^テ故^ニ文^ノ字^ヲ留^ル其^ノ灵^ノ山^ニ云^ク也^一注^一
也^一

六^ノ條^ノ坊^ノ門^ノ北^ニ西^ニ洞^ノ院^ノ西^ニ有^レ堂^ノ号^ス三^ノノ^ヲ
堂^ノ件^ノ堂^ノハ^レ伊^ノ豫^ノ入^レ道^ノ頼^ノ義^ノ奥^ノ列^ノ傳^ノ因^ノ討^ク
表^ス之^ノ後^ニ取^テ建^テ立^ス也[○]佛^ノハ^レ等^ノ身^ノ阿^ノ弥^ノ院^ノ也[○]
頼^ノ義^ノ造^リ立^テ此^ノ佛^ノ茶^ノ敬^ク礼^ス禪^ニテ^レ往^ク生^ク極^ニ
樂^ニ心^ヲ引^ク導^ク給^ヘト^ト申^ケレ^バウ^ノ十^ツツ^カ
也[○]給^ケリ^テ十^二年^ノ之^ノ間^ニ戰^ノ場^ニ死^ス七^ノ之^ノ者^ヲ
件^ノ身^ノ切^リア^ワメ^テホ^シテ^レ皮^ノ篋^ニ二^合
ニ^入テ^レ持^テ上^タリ^ケル^シ件^ノ堂^ノノ^土

云こ乃誤九へし

壇下ニ埋^{マツ}去^ク云^ニ仍^テ身^ヲ納^メ堂^ノ下^ニ云^也云^ノ
ワ堂^ト云^ス齋^ノ夏^也
西行ハ俗名仇藤兵衛尉義清散位康
清之男云々讚岐松山津ト云^テ取^ニテ
新院御坐ケル^ルアトヲ尋侍ケル^ルニ^カ秋^カ
七十カリケレハ

松山の浪ふるん^いく^いう^い船^いれ^いや^いて^いじ^いり^いく^い成^いる^い形^い
ト抄詠メテシロミ子ト申取ノ御墓

取ニ参リテ

よりや君じしれ玉の床とてと^カらん^ラ後を何ふるん

古夏談茅五終



古又若集生錄

以重自其德克之

四行不其各先

法也其

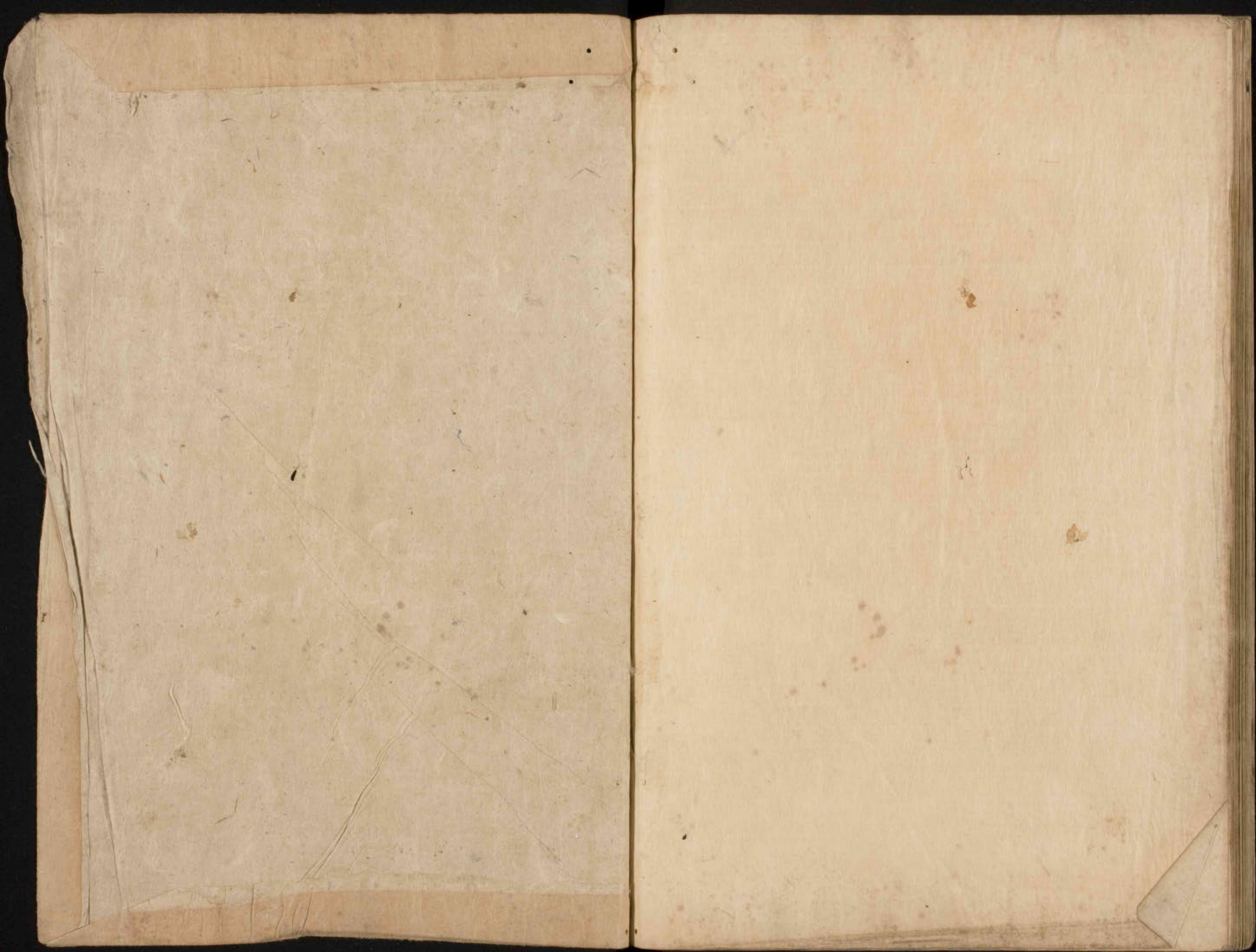
新龍

心

華

華





110 X
361
6