

人相視表知裏卷

卷

自然真營道

真道人相卷一

三十五

自然真學道三十五

自然真學道三十五 真道人相卷一

○人相視表知裏通察卷目錄上

活真為人体所以

活真妙体人相圖解

以身形八序察府藏情行所以(三丁)

以面部八序并府藏八附着序所以(十一丁)

胃人身中央土轉定中央土所以(四十三丁)

面部八門四行進退具五性妙用所以(甲九丁ウ)

府藏預病所以(五丁)

外感八邪以好惡知府藏八着序所以(五十七丁ウ)



內具八味以好惡知府藏八著序所以

此處藏神所以

面結八門四卦聖聖是正卦妙用所以

胃入胃中央土轉多中央土所以

以面結八卦并中央土相養所以

以良師八卦并中央土所以

於真世不入時圖補

於真處入時所以

○入時時未時真聖卷目錄上

自然真營道三十五 自然真營道一



自然真營道三十五

△人相視表知裏通察卷

○自然活真為人體論

確龍堂良中見
是聖釋法世人評
非自然道世人事

▲男女為人以一人為一人則失也以男女為人則可也

男女本何者乎總鞘二穀一活真進退一穀之妙精

矣此穀本何者乎轉定日月星辰微極凝盡成矣此

轉定日月星辰本何者乎無始無終活真自大小進

退退進通橫逆常運回而通回轉橫回定逐回中央

土而為轉定一體矣然而轉定中通回日輪橫回月

輪逆回四星列星辰就革之轉定體府藏神靈神魄

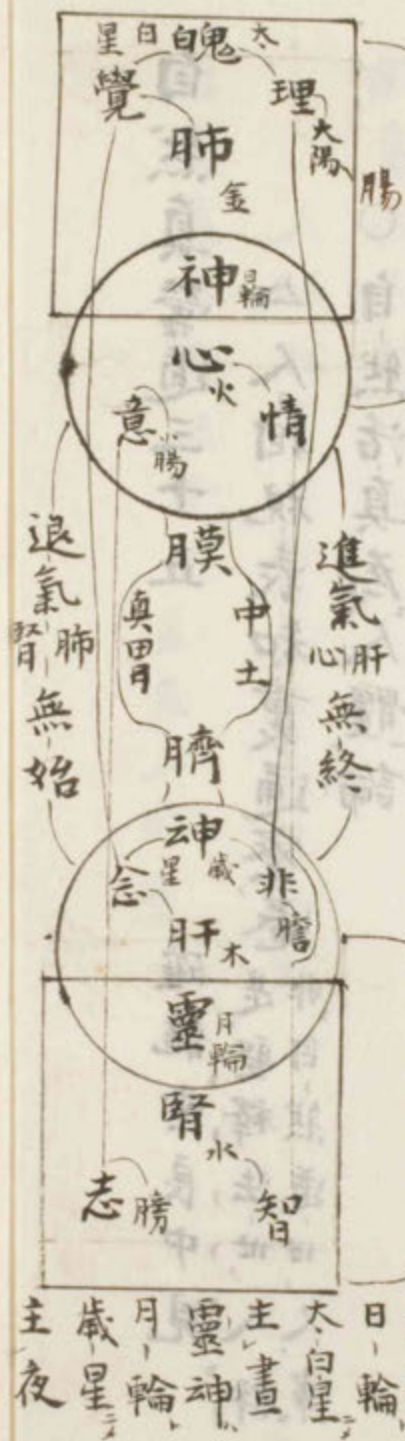
八氣妙行是乃轉定正身而活真全體乃人體而其
 委妙論以圖解見之乃如左

○活真妙體人相圖解

中胃土活真常進退進氣木肝火心無終金肺水腎
 退氣無始也胃上膜膜上心心上肺胃下臍臍下肝
 肝下

金火互性

木水互性



腎也然而木火肝心進氣轉氣轉轉無止故動不止
 以圓為象金水肺腎退氣定氣定定無轉故以居不
 動方為象也然而心肺火金互性故以圓方為圖圓
 方中神在此神轉神主胸心肺妙用也肝腎木水互
 性故以方圓為圖方圓中靈在此靈定靈主腰腎肝
 妙用也故神靈照受受照乃日月日照月受月受日
 照靈月明神日神也日月一神神靈一神一神進退
 日月神靈也肝瞻神肺太陽魄是意味互性為妙
 用神魄靈神以氣行互性為妙行故神魄在膜上靈
 神在臍下神照靈受常也然而神魄降於臍下靈神

升於膜上則男女眠也男女夜分也眠而神魄升於膜上靈神降於臍下則眠覺男女晝分也然而大腸進金生理肺退金主覺理覺魄統主之膽進木主非肝退木主念非念神統主之故非理膽大腸互性念肝覺肺互性也意小腸志膀胱互性情心知腎互性也是中胃土真常進退盡男女妙行妙用大轉定是也是自然妙行而臍下膽肝臍下小腸膜上心木火進退氣乃定又腹胸轉背腰定轉定小手足四隅男女一人是活真妙體矣○心肺理非覺念肝腎志知情

意中非理進木進金合一進退互性也念覺退木退金合一進退互性也意志進火進水合一進退互性也情知退火退水合一進退互性也○心肺情覺退火退金合一進退互性也○肝腎念知退木退水合一進退互性也○小腸大腸意理進火進金合一進退互性也○膽非膀胱志進木進水合一進退互性也○是只四行進退退進也四行活真自小大進退也是又退進故互性行也互性行一活真矣

中身
以身形八序察府藏情行所以
中身奔勝於衆人身形中而尺橫不可視惡手足頭

面與相合能者。府藏正者。不八序偏著者。也。情行知
 分正。而不偏賢。行條最善也。不為好姪。乱酒博變。甚
 將基鳴。器遊藝等。過好。不好。學書。不嫌直耕。貴耕道。
 安不願佛。敢不祈神。不信。不思議。偽咄。不恐上。不背
 上。不賤下。不慢下。不誇人。不譽人。不諂他。不惡他。言
 語不多。言品不少。不多藝。有多能。不奇行。有善行。眾
 無愛敬。眾不踈畧。不語九慢。不言偽虛。不為講談。說
 法不暗於人。道不教人。不問人。為道語。而不謂私。為
 私問。而不答。為道。不問。而說。不好用於他。不患不用
 於他。不言迷悟。不爭善惡。不觀人。二人。不偏一人。吾

心不殺。一心不決。二心。身心不為二別。不為雜。一不
 言轉定。始終不語。男女生死。不背轉定。道不失。人之
 道。不明日月。明而不暗。神靈冥矣。明暗不二別。暗明
 不偏一極。轉定不為二儀。万物不為一品。不為男女
 万人。轉定不為二體。色不為五色。不決一色。味不定
 一味。不限五味。食知飽。行不知止。善惡不二別。不決
 一物。理非不為二事。不昧一事。不為仁慈。悲不為辱
 貪盜。不立義利。不為耻業。不言信實。不語虛偽。不立
 上。不屈下。不盜轉道。不怠人道。不貪世人。不忽己業。
 不立法。不盜道。不誑眾。不利己。不諂上。不責下。不慢

他不亢己。不羨他。不屈吾。不行仁。不為罪。不為慈悲。
不俟報得。不迫於轉定。道不昧於人身。道不為親孝。
不為不孝。不為子慈愛。不為惡跡。不為九族。鼻負不
為他門。踈隔。不慈万物。不為己放逸。不惡遊民。不失
己業。不喜生。不患死。不為生死二別。不昧一致。不語
生死。不止耕穀。不為耕穀外二心。二行。不知不耕盜
食。與而不受。然而不與。不求。不好長命。不作短命。不
欲富。不招貧。不思有貯。不忘無捨。不好聖賢。不暗人
道。不求於佛僧。心道常矣。不崇神法。不迫於明暗。神
不欲療治。不祭疾病。不知谷神。患身神。身活進退。不

大身

為寫偽。不謀尤。知不知作法。不外於道。如是中身者
是自然。不失活真人矣。故不欲治。轉下國家。不盜轉
道人。活真道。知真於食之一。而不知私欲法。知真耕年。而不知外頓。道不欲生。不滅成佛。不盜一活真常進退矣。
背於此道。故常欲盜。亂病不離於身心矣。右活真人相。
○大身異相者。勝於眾人。大身。頭面長。大胸。出腹長。
足細。長者。是府藏。傾着心。大傾肺。上腎。下肝。傾胃。大
膽。科傾。膀脫。大大腸。長然而亢。脆也。故情不直。橫知
橫行也。故好遊樂。花美奢。貴欲立上。眾人好為下。好
書學。惡直耕。真道。妄好奇神。故不知通氣。空心。而不
知活真。好不思議。不知具足。常恐上慢。下謗。人慢己。

譽人為諂。惡他不知己。言語妄多。言品無真。慢多。藝無好能。好奇行。無善行。似為愛敬。為妄。踈畧。語尤慢。為偽。虛慢。講談說法。妄不知人道。教惡習邪。不知慢。耻語私好。不言道。為道問而不答。為私不問而妄語。好用於世。患不用於世。語迷悟。爭善惡。為入。隔不一。和己心。殺一心。不并二心。一身心。為二別。不知進退。一氣語。轉定始終。不知男女生死。背轉定道。失男女道。明日月。明暗。神靈冥。不貴耕道。不耕貪上。飯欲治。而不知亂根。貴軍用。要兵法。盜轉道。而貪轉下。埋人道。盜國家。賤下奢。已賤下民。貴上族。已暗。不知轉照。

覽為明暗。二別。不知暗明。一為轉定。二儀為上下。二別。為万物。一不知同不同。為人。万人為轉。決五色。不知一色。定一味。限五味。食不知飽。業不為行。善惡為二品。不為一物。理非為二事。不知一事。為仁。欲奪為慈悲。欲貪盜。立義利。不知耻業。為信實語。虛偽欲立上。屈下居。貪世人。怠於己業。立法盜道。誑眾利己。諂上貪下。慢他亢己。羨他屈己。為仁愛行。罪失。行慈悲。願得報。迫於轉定道。不知人身男女道。為親孝。而為妄不孝。為子慈愛。而為惡踈。踈負於九族。踈畧於他門。慈万物。而為己放逸。惡遊民。而失己業。喜生

患死為生死二別昧一活進退語生死無直耕厭直耕好私心私行不耕而為盜食不與而欲受與微求大願長命而為常短命業欲富而作常貪根惡貪而常不為富業惡熱入火好明亡命欲貯而不知失無好聖賢而不知盜亂初起求迷願於佛法不知己心理崇神法亡自神賴橫氣不知與落好療治常作自病根谷神則不死不知生死神為寓言不知迷失作私法不知道賴私欲法不知活真只食一道求於外而不知自具直耕欲治轉下國家不知轉道與人道一盜亂不止根植欲不生不滅成佛不知橫落無限

小身

罪業如是者大身者私失橫着盜迷人相矣女人此中也
小身者并劣於眾人小身者尺卑橫狹頭面小手足細短指短也是府藏皆小而且脆附着也故其情拙知分賤行業無器用也肉迫於下部故肉餘成蓋過於全身太也易恐寒暑難忍惜心而有盜情急易怒又易哭易驚易悲難樂八情脆妄怒則不知耻不顧亡命飲酒易狂色欲拙難忍耻音聲不清歌音鈍也等筆藝能凡拙也婦人其情拙凡所為不宜女業拙經水少又無難產子所行凡劣鈍也有盜心是皆府藏小脆附着故也然而男女俱府藏剛堅附着者小

長身

▲長身者，并勝於眾人。尺長，橫細，頭面長，手足長者，府藏細長，剛附着也。是直偏也。故其情過緩，易狹，思慮拙，行業急，細工拙，好兵法，欲打勝，易喜，易解，喜急，怒好打，猜難，哭難，悲難，樂難，驚不好，愛事不惡，人等術疎，筆書拙，不好書，學好，相撲力業而不勝，藝能拙，酒易醉，音聲藝無調法也。嫌直耕道，而好安遊，溺淫事。

短身

▲短身者，并異於眾人。尺短，橫太，胸腹迫，頭面俱短，手足短，太指迫，太肩平，腰厚者，是府藏短，叔橫廣，附着者也。府藏短，叔故自堅着也。故其情想堅，行業又堅，勤也。力強，肉厚，骨短，太也。府藏堅着，故陰分厚，難恐，情強，喜怒哭悲愛驚盜樂，八情何難，犯不溺，淫色能書，等術達也。然而心迫，而分別拙，知分不明，不厭直耕。

肥身

不好遊藝好力業不勝相撲有利不溺於妄欲家業相應而不極貪真理最拙而諸病難病若病而易快內外俱難病府藏堅故也如是府藏脆者犯酒賊為也婦人血肉強能有子好淫也姦妬少音聲藝好也難病安身多也然而面眉不好貪也然而敢不耻貪也好靜止惡騷動男女俱用物下卑如如欲安也身短

相人

▲肥身者弁勝於衆肥者此肥勝骨肉厚肉不堅柔肉

多濕是為肥也肉厚而堅無濕非肥也故肥肉厚濕

氣多名也是胃中多濕進氣之回滯故水穀津液凝

滯回鈍故肉濕成是肥也故府藏過潤過柔故陰火

蒸氣常有喘息氣有腐肉氣故力弱身重府藏帶濕

氣故八情與弱故易喜易止易愛易怒易盜易驚易

哭易悲易樂皆又易止也胃苦於濕故胃陽弱而少

食也腎有濕氣其子為胎濕毒也知分鬱魯鈍言語

訥常為重氣病多疾急怒如蛇理不盡無人無能也

過酒如是肥滿者相同也為病則難快陽氣鬱滯故

也婦人脈潤月水多及產子少行業不速針術可也

情想鈍姦妬不深男女俱物困踈也是肥身也

瘦身者弁異於衆總身無肉骨浮見筋脈浮絡脈太

瘦身

見助手足骨高見尺長橫細手足細長也是府藏小
堅潤不足附着者也府藏亢燥乾故火勝水少情想
慍行業小勤數嫌直耕好商賣府藏小燥故難喜難
愛易怒難盜易驚難哭難悲難樂也胃小燥故胃進
氣勝過身多食也風暑外邪難受寒冷濕外邪易受
也火氣過故浮才好小細士家業怠為貧窮欲借錢
真理甚拙也知分淺而諂人又誘人也時時為熱病
好酸味食物淫事不甚也為遠路遠步也好高登言
語多而能言少歌音藝可也筭術拙書筆能也念心
多理智少也婦人經水少又無無子有而稀也針縫

身細長

▲身細長者余其身形異於眾細長面部手足俱細長
可也心配剛好義利立不賤男女困物忘跡也

瘦身人相

者是病者也府藏細長脆附着者也是其母常辛物
過食胎中兒身常溫發氣為形然而出產則產間燥
泣生漸生故府藏形身俱細長過溫故府藏身俱脆
也故常病者也外八氣邪俱易傷內寒冷濕燥熱為
食物易傷也情想皆拙難喜易溺愛傷怒難忍盜易
驚易哭易悲難樂也力弱知分拙賤淫事弱而友好
不犯則為虛精病遺精夢洩病不絕筭術不知書學
猶無能也愚直耕好遊藝伎藝對人耻不知之而常

身橫廣者

好偽實吐人語理則已其人言終附而吾知之言不知家業工慮身上有限亡也婦人無月水血虛病不離身女織難成縫針少可男女妄物固不均也相也身橫廣者身異於眾人尺卑橫身廣腹背平腸薄頭平橫廣手足短身分耳大橫平者是府藏橫廣脆附看病者也是胎中時其母腹帶甚強屈身為業胎中有間如是故兒育形橫平育也例橫平器入瓢如育終如是者成也府藏橫平脆故荷負無力身常振動如為倒也情想甚拙易誑易喜難愛難怒難盜易驚

易哭易悲不知樂泥淫事不并耻病外感內傷病不離身知分賤易恐為夢妄妄也為逆立奇藝等術拙書能鈍筆藝妄狂也音聲聲歌藝全不成恐直耕不耻貪食身上有限亡受他及一族助力不知恩報好酒不知飽也自亡人相也婦人血病多惡情拙絳針甚無器用妄好酒無子盜情必貧也男女俱不知困物

面部以八具并府藏附着八節知病根治末

面部

面部轉也身形定也府藏轉定間升降移回氣行也

故男女直轉定也故面部根於轉轉男女面部也故
轉以日月四星列星知轉定氣行四時八節互性妙
行也面部以胞瞳輪眇唇舌鼻牙齒八具互性妙用
知府藏附着八序及府藏氣感互性妙行及病因也
府藏氣感轉定氣行故木水互性火金互性行也○
進木溫發騰進水寒暈勝眇是進春四十五日氣行
也騰溫發氣發行於中央土胃中勝眇寒暈氣降行
於胃外也是定溫氣發行於中央土中則轉寒氣降
於中央土上土上極寒行節也○退木穩生氣肝退
水濕殺氣腎是退春四十五日氣行也肝穩生氣發

行於中央土胃上腎寒濕氣降行於胃上外也是定
穩生氣升行於中央土上則轉寒濕氣降於中央土
上外降回於定下冬時節也○進火小腸熱照進金
涼晴大腸是進夏四十五日氣行也小腸熱照氣發
行於中央土胃中大腸涼晴氣降行於中土胃外是
定熱照氣發行於中土中轉涼晴氣降於中土上土
上土上涼氣行節也○退火煖蒸心退金肺冷燥是
退夏四十五日氣行也心煖蒸氣發行於中央土胃
上肺冷燥氣降行於中土胃上外是定煖蒸氣升行
於中土上則轉冷燥氣降於中央土上外降回於定

下秋時節也。○進金涼晴大腸進火熱照小腸是進
秋四十五日氣行也大腸涼晴氣發行於中央土胃
中小腸熱照氣降行於中土胃土是定涼晴氣發行
中央土中則轉熱照氣降於中土土上極暑氣行
節也。○退金冷燥肺退火煖蒸心是退秋四十五日
氣行也肺冷燥氣發行於中土胃外則心煖蒸氣降
行於中土胃土外是定冷燥氣發行於中土土則轉
煖蒸氣降於中土土上外降回於定下夏時節也。○進
水寒暈膀胱進木溫發膽是進冬四十五日氣行也
膀胱寒暈氣發行於中央土胃中則膽溫發氣降行

於中土胃土是定寒暈氣發行於中央土中則轉溫
發氣降於中土土上溫氣行節也。○退水濕寒腎
退木穩生肝是退冬四十五日氣行也腎濕寒氣發
行於中央土胃中則肝穩生氣降行於中土胃土外
是定濕寒氣發行於中土土上則轉穩生氣降於中土
土外降回於定下春時節也。○右是府藏轉定一歲
八節氣行具而轉定氣行與行也。



胞厚者膽厚也故溫發氣主盛也故風邪易受冷氣

易克身能溫也筋厚遠道旅行達者也膀胱互性故

膽厚者膀胱薄也膀胱薄則寒邪難傷而易溫發也

惡酒故酒病不為患溫風

小便易溜而能持一多通不通不頻々也左足強難
病爪厚而瘡病難病也風眼難病上氣目易病通息
可也九品○胞薄者瞻薄也故温灸氣弱也故風邪
難受涼冷氣難傷身常温氣弱也遠道旅行弱苦也
瞻薄則膀胱厚也膀胱厚則寒邪易受而若受則難
祭散也小便難溜而易通溜則難忍也左足弱易病
爪薄而瘡易病也風眼易病上氣目無病通息弱也
九品○胞大而眼兒勝者瞻大也故温灸氣過妄也
故風邪易受又妄受風病盛也涼冷氣難克身温氣
過易上氣也遠道旅行易倦也瞻大者膀胱小也膀胱

小故小便數通不通易傷也寒邪難受也左足急強
漸弱也爪平薄而瘡易病風眼易病而病則甚也逆
上病上氣目數病通息荒又急也九品○胞眼兒者
小者瞻小也故温灸氣弱而風邪難得涼冷氣易克
也身温氣少寒難忍也筋引釣遠道旅行苦也膀胱互
性膀胱大也故寒邪易得小便難溜長忍而急通也左
足弱力不足爪脆瘡易病也蹠數也風眼易病也逆
上弱上氣目難病也氣積病難病通息弱也九品○
胞目尻釣上者瞻上着也瞻上故温灸易逆上上部
實温下部常冷也風邪下焦易受過氣多難也筋上

卒中風易病呼中風

釣而遠道旅行難成膀胱互性脫下着也小便難堪
數也熱病則易閉也寒邪易受也思溫凡左足如釣右足如
重也爪短而瘡易病也風眼易病積氣病數苦也上
氣目數病通息短迫也○胞目尻下者瞻下着也瞻
下故下部溫而上部常寒勝也風邪難冒涼冷易克
也遠道旅行足難痛也膀胱互性脫上着也小便易
溜難數也寒邪易受左足重右足可也爪柔而瘡易
病也奈進氣弱魯鈍也積氣病難病也上氣目難病
而風眼易病爛目易病也通氣吸息長也○胞科者
瞻傾着也瞻傾故溫奈氣狂或急溫急寒不調苦也
音欽向醉狂酒病 好溫氣

風邪難冒涼冷氣負寒慄數也遠道旅行難步早勞
也膀胱互性脫科小水難持頻度也熱病則難治也寒
邪易傷左足內枉或外枉右足相同也爪片及瘡易
病也風眼數病逆上病急病又早快積氣病時奈甚
若有也上氣目時病時快難若也通息片呼片吸也
○胞直好者瞻正着也瞻正故溫奈氣總身能溫也
風邪難傷涼冷氣能忍而難克遠道旅行難勞能步
也膀胱直而小便道無難苦也寒邪難受也左右足
程能也爪直根白瘡病難病也積氣病無敢病也風
眼上氣目凡眼病難病也奈進氣平安無偏病無偏
石是瞻病根也以之治末病

行通息平也中風難病也九府藏轉定氣行故八氣

乃行於府藏也治有於旺出浮目者肝上着也肝氣主肝上故上部支通息迫也脇

逼時痛也臍下滿小腹高也外風邪易受而內風易

病也塊積易病氣積時發也常上氣易病也眼諸病

易病尤風眼數病只內障難病也淚易出也冷氣難

克也腎互性腎下故腰常寒而寒涼也胃下迫痞易

病也吐逆易病也筋揚絡浮易蹠也疝氣難病然而

積氣故終疝氣病而囊病難病也○旺入陷目者肝

下着也肝下故下部迫通息弱也脇透小腹逼於會

濁毒易病

陰囊病易病莖大也臍下透小腸安也外風邪難受

內風病難病也塊積氣積與難病也常上部寒勝而

諸眼病難疾只有病內障是肝下故發生氣弱而膽

進木發通氣為肝互性腎上着被押而發通氣為腎

邪伏不能透通故腎性瞳明朗而不能視也眼視腎

退水氣精受於膽進木氣發通於水性是視云也今

肝下者膽與下肝下則互性腎上也如此者腎氣減

則腎陰內濁為邪為此腎邪克膽木發通氣故其人

氣虛為虛人瞳朗而不視是肝藏內障也淚難出也

冷氣易傷也腎上故聞速也外寒濕易受也肝腎互

性故視聞瞳眈互性也故瞳眈水性眈聞目木性
通也胃下透故痞難病吐逆難病多食也小腹陷疝
氣易病筋沉絡沉也○旺太目不出不陷者肝大着
也肝大故小腹張腸支胃下支而脹滿易病食少小
腸迫易怒進火迫故飲食難熟化故脹滿鼓脹易病
也通息迫苦也外風邪易傷而內風易發中風危也
塊積易生氣積易發也常上氣苦也眼諸病易疾遠
見踈也淚出難乾冷氣難傷也腎互性腎小着也故
淫亂難溺腎弱也腰寒有患疝氣常不止而腎虛疝
氣少肝疝多病也○旺小目見橫細僕開者肝小着
好酒不知飽

也肝小故無他藏障胃無支也故胃中健而飲食節
而有過食有傷食然而易快也痞脹滿鼓脹類無病
也過食故塊積有病也氣積患無之通息可而上部
下部無相支也臍下透腸無障也外風邪難受也內
風難病也上氣病少諸眼病難病淚難出風眼別難
病也冷氣易克也腎互性腎大着也故寒濕邪易傷
乃傷寒易病也好淫易溺也腰寒常也吐逆病稀也
小腹快疝氣病少筋細力少絡細也○旺目頭乎目
尻穿偏禍目者肝傾着也肝傾故穩風氣亂他藏各
得狂不正也肝傾故膽與不全發生氣狂故小腹胃

中不時病，脇支痛時，偏頭痛，呼吸不連通，息惡也。臍下時如刺痛，易食傷，好溫氣也。外風邪難傷，內風數病也。塊積氣積，與易病也。時上氣下止，下發也。諸眼病皆易病也。言語訥笑，則目禍也。俗所謂如馬鹿也。淚無故易出，冷氣易傷也。腎互性，腎與狂寒濕邪易病。腰時寒時痛，搖亂甚好也。胃下時狂鳴腸或吐逆泄瀉也。疝氣數病，莖易痿也。筋狂絡結也。○旺瞳薄赤色如猿目，王者肝剛着也。肝剛着則肝腎互性，瞳肝性，腎水氣，眇腎性，肝木氣也。肝剛則腎脆也。腎脆則肝火，腎性亢也。故腎水黑色為性，肝火被剝黑。

色化薄赤，朗明也。肝剛故穩風氣強，而小腹堅，脇迫痛，臍下張，胃迫塊積，氣積易病，寡難治也。外風邪易受，內風易發，中風半身不遂，不仁等易病也。常上氣則難止也。諸眼病難病，而病則甚也。互性腎脆而寒濕邪難傷，腰常痛也。諸事無甲斐，胃中不和，飲食不正，痞易病，吐逆易為疝氣難病也。筋強絡堅也。莖堅，門不柔也。○旺瞳太眇小者，肝脆着也。肝脆故互性，腎剛，肝性水氣勝，腎性木氣伏，故瞳太眇少也。肝脆故穩風氣弱，而小腹無力，脇弱，臍下陷無張力，小腸進火弱，胃中陽氣弱，飲食難消化，時腹痛也。上部無

支呼吸弱外風邪難受內風難病也塊積氣積難病也難上氣諸眼病難病而遠見踈近目也病則傍人難視也淚常出易爛目也冷氣易傷也腎互性腎剛寒濕邪易受傷寒易病也搖好易溺也胃下緩痞難病也吐逆稀也疝氣難病筋緩絡弱也至少柔肉小弱也○旺不出不陷不上不下不瞶目兒好者肝直正着也故穩風氣正小腹兒能臍下不支脇無障胃中無敢拒飲食常妄無強病也上部不支呼吸息平也外風邪敢不冒內風病難發若有病而易快也塊積氣積病無之若胃陽弱者腹痛有也無上氣患諸

輪

眼病妄不病淚難出也冷氣不克也腎互性腎直着故敢不寒不痛媮道過犯有也故火動有病也痞吐逆等病稀也疝氣難病也筋正絡中通物真間奇也右以旺八品并肝附着八序腎互性治有於腎血是輪厚者膀胱厚着也膀胱厚故寒邪易受身表常寒小便數也毫毛厚生故外寒難傷也右足勝力也膽互性膽薄着也故外風邪難傷也左脚氣易病也中寒易病胃寒腸寒皆易病也凡藏寒易病也必瘧病易病又傷寒易病瀉血難病痲疹易病瘰癧病有病也寒熱起止易病也寒厥易病也消渴難病濁証難病

遺溺難病也小便閉易病也水腫數易病也膀胱厚故身寒常寒慄易為鼻水常出不止也膀胱厚故胃下死水難灌入大便易瀉也○脛薄者膀胱薄着也膀胱薄故寒邪難入身常甚不寒小便數也不汗而多飲薄生寒氣易負也右足力少也左足強膽互性膽厚故風易受身溫也中寒難病胃中寒不強腸寒藏寒難病也瘡病難病也外寒雖難入膽厚故敢傷寒不病也溺血易病痼瘕病及瘕病難病也惡熱而惡寒難為也寒厥無患故消渴病易患也濁症易病也遺溺易病也小便閉難病也水腫脹滿等難病也秘結大便閉易病

也○脛大者膀胱大着也進水寒暈氣膀胱大故身

常寒勝而寒邪易傷小便易注甚飲酒濁病易若入數也毫太生大證

也右足強力也左足弱膽互性膽小也故風邪難受寒氣勝

中寒易病胃腸易虛寒也藏寒易病也最瘡易病也

傷寒數易病也痼瘕及瘕病等易病也溺血難病寒

慄數熱易出也寒厥必易病也消渴難病濁症或遺

溺難病也小便閉難病也水腫易病也胃寒易為故

脹滿鼓張等易病也腸寒易瀉也○脛小者膀胱小

着也小着故身常溫勝而寒邪難傷也小便易澀也

頻頻難忍也毫細生見證也右足弱力左足強也膽

互性膽大也故風邪易受而中寒難病也胃腸諸藏
與難病也瘧難病外寒傷寒難病也痲疹瘧病等難
病也寒慄稀而上氣上氣患有也寒厥難病而消渴
濁症遺溺等易患也溺血易病小便閉易病大便易
瀉也膀胱小故死水注入難速通水腫易病也外濕
受瘡類易病也○論上着牀者膀胱上着也寒氣
主膀胱上故一身上部常寒勝而寒邪易受於上部
也膽互性膽下故下部溫勝而風邪易受於下部上
部下部不和常不快也右足如釣上左足如引下而
遠道旅行苦也毫上部多生下部少也勝上故中寒

胃寒易病也腸寒病少而藏寒病多也瘧易病數也
傷寒易病也痲疹瘧病難病也寒厥易病有危也尸
厥有病也消渴濁症遺溺等難病小便閉易病水腫
易病也膀胱上則胃下口間迫而死水注入滯故也
○論下牀長者膀胱下着也膀胱下故身下部常寒
也寒邪下部易受也膽互情膽上着故上部溫而風
邪上部易受上部下部不順身常不遠於病也膀胱
下故小便易溜而下部寒故數洩難忍也毫下部生
而上部少也右足如釣下左足如釣上也勝下故中寒
胃寒難病腸寒易病藏寒難病也瘧難病傷寒下部

易受故易病也痲疹病易患寒熱往來易起也寒厥難病也消渴濁症遺溺易病也小便閉難病也水腫脹滿難病也○踰後反又前覆此二者膀胱傾着也故身常寒溫難決也互性膽得狂故或半身寒半身溫時苦也寒邪難受風邪又易得也小便數頻頻易洩又易閉也毫取處生不連掬也左右足常力不調也中寒最易病胃寒易患腸寒藏寒與易病也瘧易病痲疹痲疹病易患寒慄溫炎時苦也寒厥難病也消渴濁症遺溺最易病也小便閉易病水腫脹滿易病也得何病而難快危重病則易死也○踰兒不上

不下不厚不薄不大不小好者膀胱直着正也膀胱正故身寒中程而互性膽正故身溫中程而寒邪風邪與難受也若受有病而易快也小便通節時也毫能生非不同也右足左足掬力也遠道旅行善步也中寒中溫天不惡不好堅身也胃腸藏寒不別格寒溫相和難病也瘧難病傷寒最難患也痲疹病等異病無病也寒熱不和難病寒厥難病也消渴濁症遺溺等小便道煩無之小便閉無患水腫脹滿等難病無患也右是膀胱病因也故以之具八序治膀胱未病證矣

耽



耽與旺退水退木互性盡妙用也故目尻橫通至耽

其應也故目尻橫通應至眇為證并眇八品知腎附
着八序也。從目尻橫紋通眇上者腎上着也腎上故
腰屈伸不速寒濕邪上部易受身常重也淫穢不數
髮能生美也肝互性肝下也故疝氣易病穩生氣難
突外濕邪易受也淋病難病也此淋病非腎病精道
病也然而精近水故腎部論之也腎上寒濕氣近上
部故遇寒邪則與上克陽神有為尸厥病也遺精病
及夢遺難病也腎虛心動難病也腎鬱痿莖難病也
邪崇病易病背痛病易患也聾病難病耳脹易病耳
瘡易病。眇從目尻橫紋通下者腎下着也腎下故

好酒淫事易溺

腰常重身下部寒濕邪易受也髮短薄生也淫穢數
易溺也外濕邪下部易受也淋病易病也尸厥病難
病也肝互性肝上也故德風氣易上積病易病上上
易患也腰易痛病起也疝氣難病也遺精夢遺病易
病也腎虛心動易病也腎鬱難病莖難病也故
易至腎虛也邪崇病易得背半下痛也耳聾難病也
耳瘡難得也眇病易患也中羊後髮易拔白髮易成
也腎下精數洩故也。眇前眇而出有膏骨太者腎
厚着也腎厚故腰常張屈伸尻不快也身允寒濕受
得濕病易病也髮能黑太生也淫穢常有而犯氣不

止交則一房洩數度反為厚易虛也外濕邪易受也
淋病易病尸厥有病也危也中年異前腰不痛也遺
精夢遺惡濕氣腎虛等難病也又腎虧痿莖難病也邪祟亂
靈申中凡難病異病有病也背半下腰尻常寒勝傷寒有病也聞
能耳聾難病耳瘡易病也耳鳴易病也肝互性肝薄
故脆也德風生氣薄上氣病及上氣目難病也
氣塊積病難患也瀉病胃易寒虛也○耽後膏骨薄
者腎薄脆着也故腰寒不強身寒濕難受也肝互性
肝厚故腰寒痛少而疝氣易病也支於胃氣塊積有
病也髮赤色細生也淋疾難病也寒尸厥病無患也

遺精夢洩易病腎虛易患也是腎薄脆故生得弱腎
虛易病也腎厚者過淫而腎虛易病也腎虧痿莖病
有也靈申中凡難病崇竒病難病也背腰痛敢無之而小腹痛數
也耳鳴有是腎薄肝厚故也耳聾病有耳瘡難病也
上氣頭痛易病諸眼病難免易病也○耽下太者腎大
着也故腰常重濕而背半下尻常寒也外寒濕邪易
受也髮正黑美生也肝互性肝小也故穩生風氣弱
而上氣患少諸眼病難病也氣積塊積病少也凡胃
中病積脹滿或諸痛等眾病有皆府藏因八序不同
妄在也淋病非膀胱濕熱又非腎病也精道病也然

而精近於水溜在兩腎上也故附腎部為論也腎大故房事易溺精道行頻終淋病易患也好酒者大為淋病也尸厥病為必有可慎也腰痛少疝氣難病也遺精夢遺病易患也甚虛人而荒淫也腎虛而生數子也腎虧痿莖等難病邪靈病難病耳能聞聾病難病也○好濕氣眈細者腎少着也腎小故腰常不寒身溫外寒濕難受也肝互性肝大也故心眈細者旺大也眈大者旺細也肝大故耳鳴病易患諸眼病易病也塊氣積易病痞滿中凡難病腹脹易病也外風邪易受內風易病也淋病難病也尸厥無患也遺精夢遺腎虛腎虧

莖等病腎小故淫事不過故無妄病也邪崇奇病難患也背腰痛少時疝氣易病也耳聞鈍耳病難病也髮薄赤不黑美生也火眼易病也燥咳易患痰病易病也動氣病易疾也○不忠濕氣眈禍不正圓者腎傾着也腎傾故腰常痛苦或寒又溫也外寒濕難受易狂酒身常難定竟也肝互性肝不正妄着也故穩風為亂風或氣積又塊積或痞病癸寒慄也或腹痛又為瀉病也為眼病又上氣易病也淫事妄而淋病時苦寒厥而不至尸厥也遺精夢遺易病也腎虛痿莖易病腎虧難患邪崇異病易病耳或鳴又痛或聾耳瘡易病

也。凡病妄煩或寒或溫或熱或冷不甚病無止如九月霜雨溫煖風冷氣行也。○耽與眊目尻橫通相應不違耽兒好者腎正直着也故腰不寒不痛屈伸無妨身無不順苦也。肝互性肝正着故穩生氣能塊氣積病難患痞滿腹痛瀉痢等病無甚病少病則易快也頭痛眼病難病也淋病難病腎正故淫事不妄好不偏犯故遺精夢洩等難病也尸厥寒厥等無危也腎虛痿莖等無泥淫病也邪崇奇病無亂煩也。凡頭痛眼病難病耳病凡難病也若失有病則加少治易快也。

唇

右是腎病因也故以此具八序治腎未病其證印矣。此是目耳木水互性具也。眊進木輪進水旺退木眊退水互性為視聞妙用其本在於膽肝膀胱腎氣。唇厚者小腸厚着也小腸厚故進火盛而身常熱氣分有也故外寒邪難受而外暑邪易傷也內熱易病也胃下進火盛故飲食易熟化且冷食難傷也常好水飲而敢為之不病虛寒也然而久為虛人也火病易患也。大腸互性大腸薄脆故皮薄暑邪易傷也大腸涼氣薄受小腸盛火為濕熱蒸氣主寸白虫也瀉痢痔脫肛等難病也鳴腸難病殮穀難病諸虫病難。

難患也口瘡易出吻瘡易病也腎易燥肝火敢不上積病類難病也媼事難溺心易蒸也○唇薄者好酒中飲小腸薄着也故進火不足而身常熱氣弱也故外寒邪易受也外暑邪難傷內熱難病也胃下進火不足故胃中進氣弱而不食且冷食易傷也常好溫物而不欲寒物好熱氣也中寒易病火病虛熱難病也大腸互性大腸厚也故皮厚而外感諸邪難受也大腸涼氣強小腸熱氣弱故熱涼氣難為濕氣涼氣勝瀉泄易病痢病難病也左手力弱右手強鳴腸殽穀易病也諸蟲病難病及寸白虫難生也唇諸病難病也為冷物腹痛數也故妄不

為過性腎病敢難病疝氣病稀也○唇外翻者小腸上着也小腸上着故近胃而水穀易熟化而一不能多食易苦故下口地欲食也易同於心火思熱氣而上蒸頭痛易病也上部寒邪難受暑邪易苦也左手輕無力右手強也大腸互性大腸下故大便閉易病且行側數也鳴腸稀也殽穀難病也諸虫病難病唇諸病易病也胃下火近咽易乾欲飲水中火易病也熱病甚苦也內寒難病內熱易病也瀉痢易病痔易病也腎病難患媼事不泥也積病類難病也疝氣易病也肺易燥氣病易迫也總身脈上部能見下部少見小腸上着證也

○唇內翻者小腸下着也小腸下故胃下透胃緩故常大食也然而小腸進火遠故飲食熟化疎荒胃中大食易化大便多洩為飲食身之精力少也然而胃中虛寒易為腹中痛數也小腸與大腸間迫大腸互情急瀉痢痔易病也外寒邪易受中寒與易病也腸鳴殭穀易病諸虫病易病也心肺病難病頭痛難病也好溫物惡冷物也積病易病也氣虛易為也媮事過度腎病易病也寸白虫易病也中火內熱難病也外寒易傷暑邪難傷也唇諸病難病也○唇兒凡大者小腸大着也小腸大故進火勢強而一身熱氣強

外寒難傷內寒難病也患潤下口也外暑易苦內熱易患也中寒難病也飲食易熟化常咽乾欲水也溫物嫌好冷物

湯水常過飲也然而熱病痞甚苦也大腸互性大腸小也故大便秘結易為瀉痢痔難病也諸虫病難病

小便不足生也鳴腸殭穀難病也胃無透易痞寸白虫難病也令亢心火易上燧肺易燥氣道過苦喘息

也頭眩易病也積病難患腎病遺精夢洩等難病也媮事不過也腎乾故也○唇兒小細者小腸小着也

小腸小故進火不足而身常寒勝也胃進氣不足飲食難熟化也故泄瀉殭穀易病也大腸互性大腸大

也故大便持能而小腸互性進火弱故飧穀泄瀉易
病也大腸大故涼氣勝身涼持病諸虫難病也常欲
溫物而惡冷物也外寒邪易受中寒易病也外暑難
傷內熱難病也腎氣機數遺精夢洩等易病也積病
易患眼病難病也氣病頭痛難病也○唇言笑禍者
小腸傾着也小腸傾故進火妄而身常下熱下寒不
調也故外寒熱妄難病中寒熱又時易患也互性大
腸為之妄而泄瀉病痢疾痔病脫肛諸虫病皆與更
易病也鳴腸飧穀易病也胃下進火妄故飲食多食
又少食也大小便通或多或少妄也淫事妄好易溺

精道病易患也積痞時發也頭痛發熱時患氣氣病
易病也左手無力益用少也右手力用妄也進火和
於氣行時則陽分能回快身也不和於時則神身凡
苦也○唇兒不厚不薄外內不細不縞於言笑好者
小腸直正着也小腸正故進火回無妄偏總身熱氣
節而外寒妄不受中寒敢不病外暑邪難傷中熱敢
不病也偶有病易快也胃下進火節故胃中進退氣
不妄偏故府藏病妄不犯胃故中風積疾飧泄血病
痔漏氣病傷寒疫疾遺精夢洩水滅火亢病凡妄不
為病也淫事中程而敢不溺也是進火自然大進主

也故小腸正着則諸府藏雖有少異附着大害偏病所以無之也

右是小腸病因也故以小腸附着八序治末病前弁也分小腸進火府則諸府藏為火榮故重府也

▲舌厚言不詳者心厚着也心厚故退火煖蒸氣厚胸

中常煖過嗌乾勝也心血易乾也嗌乾故冷飲常過

故胃中易虛寒時腹痛瀉痢易病也外寒難受而外

暑易苦也肺互性肺薄也故氣道弱風寒邪難到受

咳易病而胸常勝也外內燥病易苦熱厥易病霍亂

易病膈噎易病噎接難苦驚悸難患女人血火病易

苦心厚而退火勝血易生故血多陰火勝眩暈易病

月水多足而子生多也笑中風難病也及卒中風難

病也吐血易病心痛易病血虛勞瘵難病火病心前

易病傳尸病難病也癩癩易病狂氣亂神易病也頭

痛常難離諸汗病易患諸痰病易病口中諸病牙齒

病及舌諸病與易病也○舌薄言輕者心薄着也薄

脆厚堅也心薄脆故煖蒸氣弱總身煖氣薄外寒邪

易受中寒易病也外暑邪難病中熱難病也咽難乾

好溫物嫌冷物也胃口易寒易克欠多嘔吐易為瘧

易病也風寒易瀕也肺互性肺厚故氣分強少輕病

心大故酒易傷吐血
噎膈易病

不_{不忠}敢_{不忠}苦也咳嗽難病也肺癰有病也外燥易病內燥
難病也熱厥霍亂_{不忠}膈噎難病也婦人血不足氣勝月
水少而病者也月水亢_{不忠}遲到也媮事自知_{不忠}遲也故文
合敢不好生子少也卒中風及笑中風易病也虛悒
驚悸易病吐血心痛難病血虛傳尸勞瘵易病火病
難患心爵難病癩癩狂氣亂神難患頭痛難病也諸
汗病及諸疾病難患口中一功病及諸病中古病難
病也○古長言滯者心大著也心大故_{長說}煖蒸氣強外
寒難受一身煖氣強內寒難病也外暑難堪內熱甚
苦也常頭病勝也常胸易焦多疾也胃口煖氣吐逆

嘔噦難為瘡難病也肺互性肺小也故氣弱而風寒
易引得咳嗽喘息難病也外燥易病內燥難病也熱厥
易病霍亂難忍也膈噎易病吐血痰血易為也婦人
血能生月水多生子數子也笑中風卒中風難患也
媮事荒好火動易病也心痛易病也血虛勞病難病
也傳尸勞瘵敢不拙也癩癩易病狂氣亂神易患也
頭痛常不去根眼病易病也諸汗病易病暑難堪勞
步行則汗易出遠道旅行喘汗難忍也煖蒸陰火強
故也陰怒甚急也○舌短言速者心小著也心小故
煖蒸氣弱外寒易犯內寒易患外暑難傷內熱易忍

也胃口寒勝而欠易出瘡易病也常好煖物惡冷物
肺互性肺大也故氣持強而風寒邪肺難入也氣喘
易為外燥易受內燥易患也熱厥難病霍亂難患也
心肺透而膈噎難病也女人血生少月水不足生子
少也血暈病難病也笑中風卒中風難病也淫事不
荒好難溺也愷悻驚悸等難病也吐血難病心痛病
稀也血虛勞病及心痛病而無急也傳尸病難病也
癩癩眩暈狂病亂病類難病也頭痛眩暈等難病也
諸汗病雜病也諸痰病雜病也口中一切病及舌諸
病與難病也情想揣賤愚而心着病凡無甚病也○

舌尖每食舌先噓有之者心上着也心上故肺間無

苦酒亦而易為也故不能多固

透常息溜胸苦也上氣常苦而上部寒風邪難受而

下部常虛易寒胃口進氣弱少食易吐小腸進氣一

外燥易傷

氣進退遠而火行不調故諸府藏者相狂而諸病易

病也內外寒熱易病也肺互性肺下心肺間迫易喘

咳氣道通滯虛生也外內燥病難病也熱厥易病霍

亂噎病易病也女人心上迫故生血妄而月水不調

或有於月始又有於月末生子稀而易難產也愷悻

淫事安好

驚悸數也吐血心痛易病又血虛勞病易病也心驚

熱氣食故易噎

猶易病也火熱病甚苦也傳尸勞瘵易病也癩癩殊

易病狂病亂神易病也頭痛常難止諸汗病諸疾病
口中病舌病口病易病也○舌短引父言間斷者心下
着也心下故肺間透息出入可也喘息無患咳難病
也胃口煖蒸氣迫燥好水也多食後苦也外寒易病
內寒難病也外暑不苦內熱又安也肺互性肺少下
氣通偏安氣病苦也外內燥病患少也熱厥難病霍
亂噎病難患也好蒸氣女人生血迫而月水少宛妄數下又
不下不順多生子稀也怪事不安嘔悖驚悸難病吐血心痛難
病也血虛勞病易病也傳尸勞瘵易患也癩癩狂病
亂神難病也頭痛腦病難煩也諸汗病心下煖蒸氣

不允故妄無奈汗也諸疾病眩暈難病也口中一切
病咽喉諸病難病也舌凡病難煩也諸眼病耳諸病
面病凡預於上蒸諸病難病也○舌緘言訥者心傾
着也心傾故煖蒸氣妄而胸頭面或蒸又冷覺苦也
也胃口煖冷狂故或吐又嘔飲食能進又不食也心
傾故諸府藏連列不直而外寒風濕燥邪內積中風
中寒中濕等時煩也肺互性肺為傾心失常或受外
風寒邪為咳為喘或氣虛又為肺痿肺癰也為熱厥
則已危也霍亂病則為死腸噎易病也常有噎於食
也咽喉食道氣道分通妄或為氣噦為食噎也女人

心傾故生生血不能持調月水妄洩不能生子又血分狂而無月水通無生子也男血精狂而不能一和於飲食穀精故雖交於月水正調女不能生子矣笑中風易病卒中風猶易病也婦事妄犯易虛也噎悵驚悸易病吐血心痛血虛勞病傳尸勞瘵火病心前癩癩狂氣亂神諸疾病諸汗病口中諸病舌諸病凡皆易病也主宰神座自然大進火心藏傾着者如是諸病不離於身也○舌兒好言正者心真正者心正故諸府藏與不安也故外寒風濕燥邪難傷內飲食節中寒中熱腹瀉痢痞滿水腫脹鼓積病中風

等九難病也內外燥病難患也熱厥霍亂大病難煩也腸噎翻胃曾無病也女人血能生月水調和生子數人也笑中風卒中風等難病難煩也或噎悵驚悸等血虛病難患也吐血心痛火病心驚等心病難患也傳尸勞瘵癩癩狂病亂神病難疾頭痛諸汗病諸誤病口中諸病凡難病也若失病則易快也
○右心病因也故以此心附着八序治心未病也古聖人所謂腎病則不移於是心非如治未病類也
鼻息勝於普通高者大腸上着也大腸上故小腸間

鼻

好酒易病

迫大便糟粕難熱化有飧穀患也大腸上皮縮故外
冒八氣邪難受也外涼時氣易傷小腸互性小腸下迫進火令難行
故胃進氣妄而飲食難化故痞不食有患也一身熱
氣弱涼氣勝也泄瀉易病也痢痔脫肛難病也祕結
難病也常出腸風下血或便血難病也以此下血為腸風
肝氣妄騰風激腸潤燥大腸膏皮氣脫破則大腸膏
皮中流血出於大便是下血也所名腸風也痔血取
血出皆其膏皮破出也今大腸上者互性小腸進火
近為大腸性故下血類難病也寸白虫難生也大腸
進金涼氣上為小腸性故上氣患難為也右手揚重

有力也鼻諸病易患也○鼻兒異於眾卑者大腸下
着也故涼氣難好涼氣癸互性小腸上大小腸間透有進火
氣能行糟粕易熟而飧穀泄瀉難病也痢病易病痔
易患肛門病易病也諸虫易病為冷食鳴腸易虛寒
也脫肛時患也腸風下血易病便血時患祕結易患
寸白虫易生也為燥食大便閉易患也腹無何重尻
如支寬也女人閉淺月水不順帶下易病也大腸下
者肺進退遠氣道如引掌也腎間透故淫氣機而數
洩也大腸下精道迫易損故精道病淋疾易患也鼻
淵難病鼻瘡凡鼻諸病難患也鼻寒水鼻出不止常

大暑夏不止難病之也鼻瘰是鼻中贅肉出閉息難
病之鼻疳是鼻中生小虫瘻難堪難病之鼻乾是鼻
中乾不能息難病之是皆大腸下故難病也○鼻勝
大者大腸厚着也好油多飲易病大腸厚故涼氣盛身常涼而外涼
暗冷寒易受腸寒難病也浮氣少思互性小腸薄也故進火氣
弱也故腸中常勝涼而泄瀉常易病也為溫熱食則
大腸溜乃為濕熱氣痢病易患而難治也故痔易病
難治肛門易痛脫肛難為也為溫燥食則大便閉難
通也腸風下血難病便血易病也寸白虫及諸虫易
生也鼻寒常易患也鼻淵鼻瘰鼻疳鼻乾等諸

病皆易病也驚病難為也為音響難驚也○鼻異於
衆小者大腸薄着也酒少好易病也大腸薄故涼氣弱而外涼暗冷
寒溫氣難傷也不惡涼氣內涼寒氣難痛也互性小腸大也故
進火強大腸性熱故涼熱氣不和大腸小故糟粕迫
難通出久滯為濕熱則痢疾痔肛病易病也又為燥
物熱物食乾則秘結為患大便閉為苦病也故泄瀉
難病也便血易病腸風下血難病也寸白虫及諸虫
病難患也鼻寒鼻淵寒氣入於鼻為滯腐如膿水出
不止難病之及鼻瘡鼻疳鼻乾等鼻病難患也但身
外皮斂氣弱胡病易患也○鼻勝長者大腸長着也酒大飲

而難解心病

大腸長故身常涼涼易感於外涼有冷寒也中寒易病也
外暑邪難苦內熱難病也互性小腸短進火熱氣不
足故胃中易冷虛腹中時痛也涼氣勝故大腸中冷
泄瀉易病也涼氣甚也小腸熱氣不足濕熱蒸氣不為故痢病
痔病難患肛脫漏痔類難病也便血難病腸風下血
難患也寸白虫凡虫病易生也大腸長故類糟久持
便通速也女人小腸進火弱故月水持少而生子少
也秘結有患也凡腹重覺腰尻涼勝下部陽虛也肝
感涼氣故不亢積病眼病難患也鼻諸病易煩也分
鼻寒病易煩也○鼻下人中涎鼻見異於衆短通者

大腸短者也大腸短故涼氣弱而一身皮迫氣血回
易滯也外邪凡易受也腰尻力薄而上勝也互性小
腸長熱氣強於臍下也故大小腸間易蒸泄瀉難病
而痢病易病痔瘡易病脫肛易患也腸風下血易病
大便閉易病時秘結易為也寸白虫及諸虫病易煩
也中燥病難患也女人情深胎兒育大也生產時難
泄也故可情得也鼻諸病鼻寒鼻痔鼻水血交出也
鼻瘡鼻疳鼻乾鼻癢衄血等凡易煩也為小腸進火
膽肝亢積病眼病患頭痛易病也○鼻亢稠者大腸
傾着也大腸稠傾故涼氣不調或身時涼又熱狂不
外涼時氣難傷
欬瀉則病
不知大便

快也。互性，小腸互狂，熱氣涼氣不和，激爭常苦。涼熱也。為外寒易苦，內寒易中，又外暑易傷，內熱易苦。大腸傾，故粕糟偏煎，常屁耳通大便稀通，或大便耳通則瀉難止，又秘結也。涼氣甚好不能為使道，常也。互性，小腸時熱時涼，故胃中不能常時痛，時止或痞，又積氣也。腎道不例，或為過酒，又為淋病也。女人月水不能溜持，妄乾或化糟粕，以每月無下洩，或為血塊無生子也。所謂不產女是也。男精道狂，故雖交於無病，女無為妊胎也。泄瀉痢病，痲水瀉痔脫肛，便血腸風下血諸虫病，中燥中濕，或乍病乍止，又起煩，凡病不離於身。

也。諸鼻病，凡易病也。○鼻兒不高，不卑不大，不小不長，不短不稠，而面部相應者，大腸直正着也。大腸直故涼氣應時行，互性，小腸相應，熱氣以時行。酒中飲而故諸府藏與不為妄違外寒，風濕煎燥，邪妄不受，內傷食中寒中濕中熱，涼氣不惡不好中風中氣等病，敢難煩偶病，則自易治。又治方易中也。積病痞腫疽癰等重病，敢難病也。淫事節不妄溺也。女人月水調經，子能生也。泄瀉痢痔脫肛，便血下血腸風諸虫病，凡難病也。大腸進金氣主轉外堅，故男女以表裏在於身下及上也。上人體中宮也。故人胤精止於大腸後，肛根也。故大腸一

身主統府也故大腸直者諸病患少而堅身也故諸鼻病難病也

○右大腸病因也故以大腸附着八序治大腸末病妙并也以此并常治安則知有病而不知患煩也

齒牙

▲牙齒大者肺大著也肺大故冷燥氣厚上部燥勝也故外冷燥氣易感寒邪受鼻水易出也氣病難病也互性心小也故煖蒸氣弱也然而心無邪障故吐血噎逆等心病無煩也上部煖氣少頭痛難病也肺大故氣通溜滯常息溜布也咳嗽易病喘息易煩也肺癘易患也肺痿尤易病也濁聲瘕音易患也痰飲易

病也大為難也骨痛易病也肺前尤易病也氣虛易為衄血易出也咳血易煩也健忘易為也肩常痛肩

辟易張也項易剛也喉瘕及喉病易患也哭中風易病也胃蒸病難患肩病尤易病也牙齒諸病易病

也但肩力強耳也○牙齒小者肺小著也肺小故无障肺病敢難病也肺大者障多而肺病多煩也肺

小故冷燥氣弱而外冷燥氣難感內冷氣不強也互性心大而心小病易煩吐血噎病癩癩眩暈痰病易煩

也然而肺病難患也咳逆喘息肺痿等難病也肺癘難病也濁聲瘕音難病也痰飲難等難病也肺前難

患也骨痛難病也氣虛易煩也衄血咳血難病也健忘易為也肩臂難張也項難剛傷寒等上部不苦也喉病難病息通可也哭中風難病也骨蒸病難患也肩諸病難病也牙齒凡病難患也心大煖蒸氣厚而不見主故敢不責上於口中也故中煖蒸肺互性也

○牙齒堅不痛喰斬系繩等不痛牙齒強者肺厚酒難醉故多飲喘

堅著也肺厚故冷燥氣最強感外寒冷氣則易受遇內寒冷氣則肺寒氣虛易病也外暑邪難傷又內熱難苦也互性心薄也故煖蒸氣弱而吐血噎膈疾血癩癩眩暈等心病難患也咳逆咳嗽易病喘息易患

也肺痿難病也肺癰易患也濁聲猶常易病也瘵音易煩也鬲高聲也骨病易患也肺鬱易病也氣虛難病也衄血咳血易病也健忘難患也肩諸病難病也喉痺及喉諸病凡易病也哭中風難病也骨蒸熱易患也牙齒諸病易患也皆肺氣厚而通回滯故也

○牙齒少噤堅痛難忍牙齒弱者肺薄脆著也肺脆故冷燥氣弱而外冷燥氣難冒也內寒濕氣易患也外暑邪易傷又內熱氣易苦也氣分常弱也互性心厚也熱物飲食易噎也吐血膈噎癩癩眩暈等心病皆易病也咳逆咳嗽易病也喘息難病也肺痿易病也

肺癘難病也濁聲瘧音難病也鼻聲難為也骨痛難
病也肺前難病氣虛易病也衄血咳血難病也健忘
易為也喉病難病也哭怪事安記難中風難病也骨蒸病難患也
肩病易病也牙齒諸病難患也○牙齒外
上氣少心火蒸不及故牙齒諸病難患也○牙齒外
及出向齒也如是者肺上着也大酒強氣入大痔病易患首筋短喉管伏肩支
上居首也肺上故氣分太強氣無人也冷燥氏上外
燥冷氣易受內寒難傷也外暑易苦內熱甚患常息
溜滯也患燥氣互性心下故煖蒸氣難蒸也故吐血膈噎顛
癇眩暈等難病也咳逆咳嗽喘息易病也肺痿易煩

肺癘易病也濁聲瘧音殊易病也鼻眼聲大易響也
骨痛易病也肺前猶易病也氣虛難病也衄血咳血易
病也健忘難為也肩病易患也喉諸病易煩也哭中
風難病也骨蒸病易煩也項易剛肩辟易張肩項易
痛也○牙齒向齒內引込者肺下着也肺下故冷燥
氣滯於胸中外冷燥氣難傷冒外寒冷邪則氣虛易病也內遇冷寒
食飲則胸中好燥氣痛氣虛為苦煩也感於外暑則散不苦
過於內熱温飲食則難苦也互性心上故煖蒸氣迫
於胸中易胸焦頭面為上炎也吐血噎膈易病也癩
癇眩暈易病也咳逆咳嗽易苦喘息尤易病也肺痿

易病也肺癰又易病也濁聲瘧音難為也鼻響聲難
為骨痛易病也肺齒易病也氣虛元易病也衄血咳
血難病也健忘難為也喉病難患也哭中風易病也
骨蒸病易患也肩諸病難煩肩辟難張也項難剛肩
力弱也牙齒諸病最難患也○牙齒妄違不捕者肺
傾着也肺傾故冷燥氣妄而外燥冷難傷內為寒冷
氣易苦外暑易病也內為溫熱飲食易苦也互性心
與妄而煖蒸氣狂而或煖蒸胸中冷氣又燥煩或噎
乾飲水或頭痛甚好燥氣又面炎也或多食又不食元不能一
和也吐血易病噎病時患癩癩有病或眩暈狂神易

患也咳逆咳嗽易病也喘息易病也肺痿易煩也肺
癰難患也濁聲瘧音易病也鼻響聲時為亂聲為止
聲也骨痛病難免肺齒病難患也氣虛易病衄血咳
血妄病也健忘妄也肩病常患也喉病元易病也哭
中風易病也或項剛又脫力骨蒸病難免牙齒諸病
又易病也雖事妄犯腎虛易病元諸病不離於身也
故可慎常也○牙齒不大不小不出不入不強不弱
不妄違如何捕好者肺直正着也肺直故冷燥氣應
一身以時行也故外寒冷難傷內寒冷食物等敢不
病也外暑燥濕氣妄不傷內熱溫蒸氣敢不苦也互

性心不狂故煖蒸冷燥氣感不妄狂也故吐血腸噎
或癩癩眩暈痰飲等妄無病也若偶有病而自治又
加治易中快也咳逆咳嗽喘息等難病也肺痿肺癰
等重病難病也濁聲瘧音鼻響聲骨痛肺鬱氣虛血
血咳血健忘肩諸病喉諸病項剛哭中風骨蒸病牙
齒諸病凡肺所主諸病皆難病也偶有病而甚不苦
易治也是肺直故也故氣道正行也
○右肺病因也以肺附着八序治肺未病妙察也故以
此妙察常治未病安則知有病名而不知煩苦意味
也故能弁之務之則轉下醫法有而無病矣

右以面部八門具知府藏附着八序察其病根所成
而未成加慎養以能守情身行酒色節則於世雖呼
万病名於其人倫未曾無知痛苦矣是治未病令轉
下之人無知痛苦活真之妙助矣

●胃轉定中央土而人身中央土也故胃脾云中央
土平土山土山土湧水平土為田畑生穀也故脾湧
津液胃耕水穀也故胃脾活真土進退只一土矣此
故胃之外立脾行而為論私之妄失矣夫胃自然活
真座休也故本無一病有也然而於胃飲食飽飢吐
逆吞酸吐酸翻胃胃脘痛飽悶痞滿水腫脹滿黃疸

諸虫病積聚腹痛鳴胃胃寒胃熱欠等凡胃中諸病
本非胃病皆四府四藏因附着八序不等其所違狂
應於胃為諸病也四府藏本胃中真土自感氣行為
象以中胃土就德膏皮為陽革四府藏又能就四府
藏各主別而互性為一也中土胃真小進進退膽肝
大進進退小腸心小退進退大腸肺大退進退膀胱
腎成也故四府四藏中土胃真四肢屈伸八用矣中
胃真以就革德用就四府藏革四府藏也故四府藏
中胃真小大自感進退一氣矣此故胃中諸病乃四
府藏病也四府藏病非四府藏生具其每每女其父

每男欲情欲行而氣狂故其子每男每女又欲情欲
行而府藏自在妄附着也此故府藏八序違品無之
人不能有之所以也是從伏羲始王出來次於釋迦
以來世至今世不改欲迷不耕貪食間從今世後世
凡_レ是也若轉下為此病若則止不耕貪食欲迷則可
免也不然間無免矣故胃中諸病四府藏為之也例
則飲食好惡有之因四府藏不等也膽厚者惡酸味
好辛味惡外溫風好涼風也四府四藏外八氣內八
味凡此例也夫府藏直插不妄附着則外氣感春好
溫氣不惡餘氣夏好熱氣不惡餘氣秋好涼氣不惡

餘氣冬好寒氣不惡餘氣應四時無違狂也內飲食
春好少酸味收溫發過發於胃中夏好少苦味寒發
於胃中熱氣過秋好辛味少溫發於胃中涼氣過冬
好少酸味熱發於胃中寒氣過如是外應四時氣行
內合四時味道以進退相合八氣八味節則無外胃
病無內傷煩胃真常一身正平矣是四時正神安身
具道矣是自然世人所具矣聖釋從立私法妄欲以
來世人倫迷妄欲故上下一般不然皆與欲盜情欲
盜行故府藏自違狂附着而為諸病也故大小腸上
者胃為之被支飲食不熟而為吐逆嘔吐痞病也勝

脫大着或上者胃中常虛寒為翻胃病或為胃脘痛
又為飽悶或為水腫脹滿病也腎大着又上着腎退
水濕氣常濕胃遇熱食則濕熱蒸濕食則濕氣重滯
生退火又濕熱蒸為黃疸病也濕熱急則為諸虫病
也膽肝大又上着者發升氣責胃為氣積塊積病也
又數為腹痛也心上者胃口間遠為胃寒腹鳴痛也
心下者胃口間迫常蒸好冷水不知飽生異病也肺
上者胃系鈞胃口細不食為氣虛也肺下者胃氣狹
數欠也心大厚者胸膈胃口迫閉心痛危病易病也
心厚大煖蒸氣常厚蒸則胃中常蒸其蒸氣感於諸

府藏一般。蒸則每藏每府生虫，終為勞瘵病也。又血
虛氣虛，勞病也。胃久蒸，虛則血不迴，為吐血、痰血。為
頭痛、發熱、勞熱、骨蒸，或為惡寒、惡熱也。又膽小、薄、下
則內風難病，而外風難受，而膽厚、大、又上、傾者，內
風氣妄，后責胃中土真虛，中風易病，至強則越傷心
郭為卒中風也。勝、脫小、薄、下者，內寒中寒難病，而勝
脫厚、大、上、傾等者，內寒中寒，責胃易病也。膽厚、大、或
上、傾者，外風易傷，疫瘟傷風易病，責胃塞食，胃虛則
至太病，或死也。勝、脫厚、大、上、傾者，外寒易傷，傷寒病
熱、責胃、裏熱、克中土，胃真至危病，或死也。小腸小、薄、

下者，內熱難病，而令熱胃弱，故胃易虛寒，飧泄易病
也。大腸小、薄、下者，外涼冷氣難傷，而內泄瀉易病，故
胃自易虛，為胃虛症也。小腸厚、大、上、傾者，內熱易病，
焦胃、噎乾，為胃熱，外暑易傷，傷胃為吐瀉、暈神也。大
腸厚、大、上、傾者，內涼勝，胃常涼生，陰火傳蒸，小腸至
大，腸為痢、利、赤、白、痔、脫、肛病也。外涼氣易傷，令胃寒
為諸病也。肝小、薄、下者，外溫邪難受，而內疝積難病
而肝厚、大、上、傾者，外溫邪易傷，克胃為瘟、泄、吐、逆也。
內疝氣責胃，積傷胃，堅閉胃口，為危苦病，為死也。腎
小、薄、下者，外濕難成，而內濕下疝、瘡毒難病，而腎厚

大上傾者外濕易受內濕易起諸瘡毒濕責胃為腹
脹喘息濕熱蒸胃則為熱脹病死也肺為黃疸小薄下者氣
喘咳嗽等內病難煩而外冷燥邪難受而押胃氣令
虛也肺厚大上傾者外冷燥易燥易冷頭病易煩鼻
水咳逆嗽血肺痿肺癰令虛胃中土真為肺病哀胃
氣虛極則死也如是為万病無不預於胃也然而本
非胃病皆從諸府藏責胃病之者也此故病發而胃
已大病府藏病大激而後觀胃大虛閣諸府藏病而
補胃為是知分者漢土諸聖等也故聖醫曰治諸藏
病焉不如補胃云是甚愚失殺人至莫大之矣何則

府藏病久激而至於胃為之大虛而雖補胃豈可治
府藏病乎於不治府藏病胃以何得補而治府藏病
力有之乎是觀末不知本此苦於噫煙欲治煙如出
煙不知火雖欲煙耳不消火則煙益盛而終噫可死
也故患胃大虛耳而雖欲治胃耳不治府藏病則胃
彌虛終可死也夫胃中土治真体座而自進退為四
府藏故府藏胃四肢也故府藏不違狂無病本胃府
藏末也然而為迷欲情行府藏違狂至為万病則府
藏病本胃虛末也故恐胃虛則府藏病未發察府藏
附着八序速治府藏末病安則無病發則未曾無知

胃虛患矣。是此不知自然真常道而迷利己妄欲情
行橫氣而府藏附着遠狂自然生得無之作出諸病
為府藏遠狂病觀胃苦而治府藏病不知補胃云欲
助人而不知是乃殺人矣。是只不知活真常道橫氣
故矣。○胃府藏皆胃自感則府藏八序乃胃八序也
不知之素問以脘肉奔胃六序附着云又其私作妄
失也。又聖醫曰急則治標緩則治本云是病甚則治
其病病緩則補胃乃元氣云也是病為緩不治之而
雖胃元氣不去病根則其病終激及克胃至死乎故
是殺人失也。故病急則治其病互性病少愈緩則可

去其病根本緩病則因緩可去其病根也。去其其病
根則即胃平正也。故補胃元氣去病根名也。治病根
則真活治也。不知之而不去病根補胃元氣云故殺
人失也。

○且聖醫作三部九候脈法於手三部以關前一分
候胃氣為脈或以浮中沉中位為胃氣候其甚私妄
失也。夫手足面部咽喉兩傍兩乳下左八所右八所
動氣見感中土活真在於中宮體座於中胃土穀活
常感動令活一身神者也。故非脈活真胃氣動矣。此
故凡一身動氣皆胃氣感矣。不知此人身具道以手

三部中位耳，私作為胃氣候，妄知妄狂殺人，大罪矣。故聖作醫法，始終皆私失殺人矣。

○夫轉氣降定，氣升一和於中央土，万物生育實藏常也。故轉定降升，氣行常則中央土，万物生育實藏常也。然降升氣行風，穩照熱涼燥寒濕不正，妄行則中央土生万物或損或傷或不實，又不熟又腐捨不時枯死，是轉定不正，氣行轉定府藏病氣也。責中央土轉定，胃令病万物又殺也。男女氣血不正，府藏病而責中央土，胃令病男女又殺也。是轉定與男女一活真進退自感，何有所違乎？不弁之聖人也是觀於目前。

胞

小兒愚女所知也。故諸病可知，非胃病矣。故府藏皆直正，則飲食自直正也。故胃不知病也。

○以面部互性，知府藏互性，弁及治方論。

▲胞與輪、膈、膈、進水、進水、互性也。旺與眇、肝與腎、退木退水、互性也。唇與鼻、小腸與大腸、進火進金、互性也。舌與牙、齒心與肺、退火退金、互性也。是四時進春進木進水、互性退春退木退水、互性進夏進火進金、互性退夏退火退金、互性進秋進金進火、互性退秋退金退火、互性進冬進水進木、互性退冬退水退木、互性此八節氣互性，氣行具於男女府藏，氣血循面。

以互性也故左足右足進木進水互性小腹腰退木
 退水互性左手右手進火進金互性胸肩退火退金
 互性也故以面部身体手足觀合之常府藏厚者馮
 之大者押之上者推之薄者温之小者益之下者上
 之傾者正之直者勿加治也然而膽病治在於膽勝
 治在於膽餘皆是也以互性為氣血循回故治方又
 以互性治之治未病道是也治已病又是也

○面部八門四行進退具互性妙用
 ▲胞進木莖葉旺退木菓也輪進水港耽退水流入也
 唇進火物外見燔舌退火物中具也鼻進金山岩利

出牙齒退金石中在也面肉土革之乾之乃土治
 真小大進退退進自感也胞開閉動搖輪止不動性
 也輪止不動胞動性也旺視達則耽聞用止也耽聞
 通則旺閉是旺耽互性也唇開閉用閉則鼻鼻用通
 開唇為用則鼻鼻用止也是唇開鼻性也鼻鼻香氣
 唇性也是唇鼻互性也舌止動味食收飲牙齒性也
 牙齒動噓食舌性也是舌牙互性也是八第氣行具
 於府藏為面部妙用通轉之四星八氣所以矣

○所感於府藏病論
 ▲膽外風內風病肝氣積塊積疰氣病小腸外熱病內

熱病心、血病勞、熱病大腸、痢病痔、病脫肛、外內涼、瀉病、肺咳嗽、喘息、肺痿、肺癰、病膀胱、外寒傷、寒中、寒病、腎外濕、瘡病內濕、腐病也。此外百病皆此，餘感病也。其治皆在於互性也。

○外感八氣以好惡知府藏八序論

▲惡少溫風感者，膽厚也。惡常溫風感者，膽大也。惡甚溫風者，膽上也。不惡溫風者，膽薄也。好溫風者，膽下也。少好溫風者，膽小也。甚好溫風者，膽傾也。不好溫風，不惡者，膽直正也。○少惡外感寒氣者，膀胱厚也。常惡外寒者，膀胱大也。惡外寒甚者，膀胱上也。不惡

外寒者，膀胱薄也。常好外寒者，膀胱下也。少好外寒者，膀胱小也。甚好外寒者，膀胱傾也。不惡外寒，不好者，膀胱直正也。○少惡外感熱氣者，小腸厚也。常惡外熱者，小腸大也。甚惡外熱者，小腸上也。不惡外熱者，小腸薄也。常好外熱者，小腸下也。少好外熱者，小腸小也。甚好外熱者，小腸傾也。不惡外熱，不好者，小腸直正也。○少惡外感涼氣者，大腸厚也。常惡外涼者，大腸大也。甚惡外涼者，大腸上也。不惡外涼者，大腸薄也。常好外涼者，大腸下也。少好外涼者，大腸小也。甚好外涼者，大腸傾也。不惡外涼，不好者，大腸直

正也。○少惡外感，濕風氣者，肝厚也。常惡外感，濕風氣者，肝大也。甚惡外感，濕風氣者，肝上也。不惡外感，濕風氣者，肝薄也。常好外感，濕風氣者，肝下也。少好外感，濕風氣者，肝小也。甚好外感，濕風氣者，肝傾也。不惡外感，濕風氣者，肝真正也。○少惡外感，濕雨氣者，腎厚也。常惡外感，濕雨氣者，腎大也。甚惡外感，濕雨氣者，腎上也。不惡外感，濕雨氣者，腎薄也。常好外感，濕雨氣者，腎下也。少好外感，濕雨氣者，腎小也。甚好外感，濕雨氣者，腎傾也。不惡外感，濕雨氣者，腎真正也。○少惡外感，燠蒸氣者，心厚也。常惡外感，燠蒸氣者，心大也。甚惡外感，燠蒸氣者，心上也。不惡外感，燠蒸氣者，心薄也。常不惡外感，燠蒸氣者，心下也。少好外感，燠蒸氣者，心小也。甚好外感，燠蒸氣者，心傾也。不惡外感，燠蒸氣者，心真正也。○少惡外感，冷燥氣者，肺厚也。常惡外感，冷燥氣者，肺大也。甚惡外感，冷燥氣者，肺上也。不惡外感，冷燥氣者，肺薄也。常好外感，冷燥氣者，肺下也。甚好外感，冷燥氣者，肺傾也。不惡外感，冷燥氣者，肺真正也。

右是四時八節互性氣行受入身為此好惡也。以此好惡，并府藏厚大上外感易傷也。薄小下傾難傷，知其所以也。厚大上者，其氣剛勝其府藏多障，故易傷。

易病也薄小下傾者其氣柔弱其府藏少障故難傷
難病也轉定八節一歲氣行與男女八府藏氣血循
回木水互性火金互性行一矣

○內具八味以好惡知府藏八序

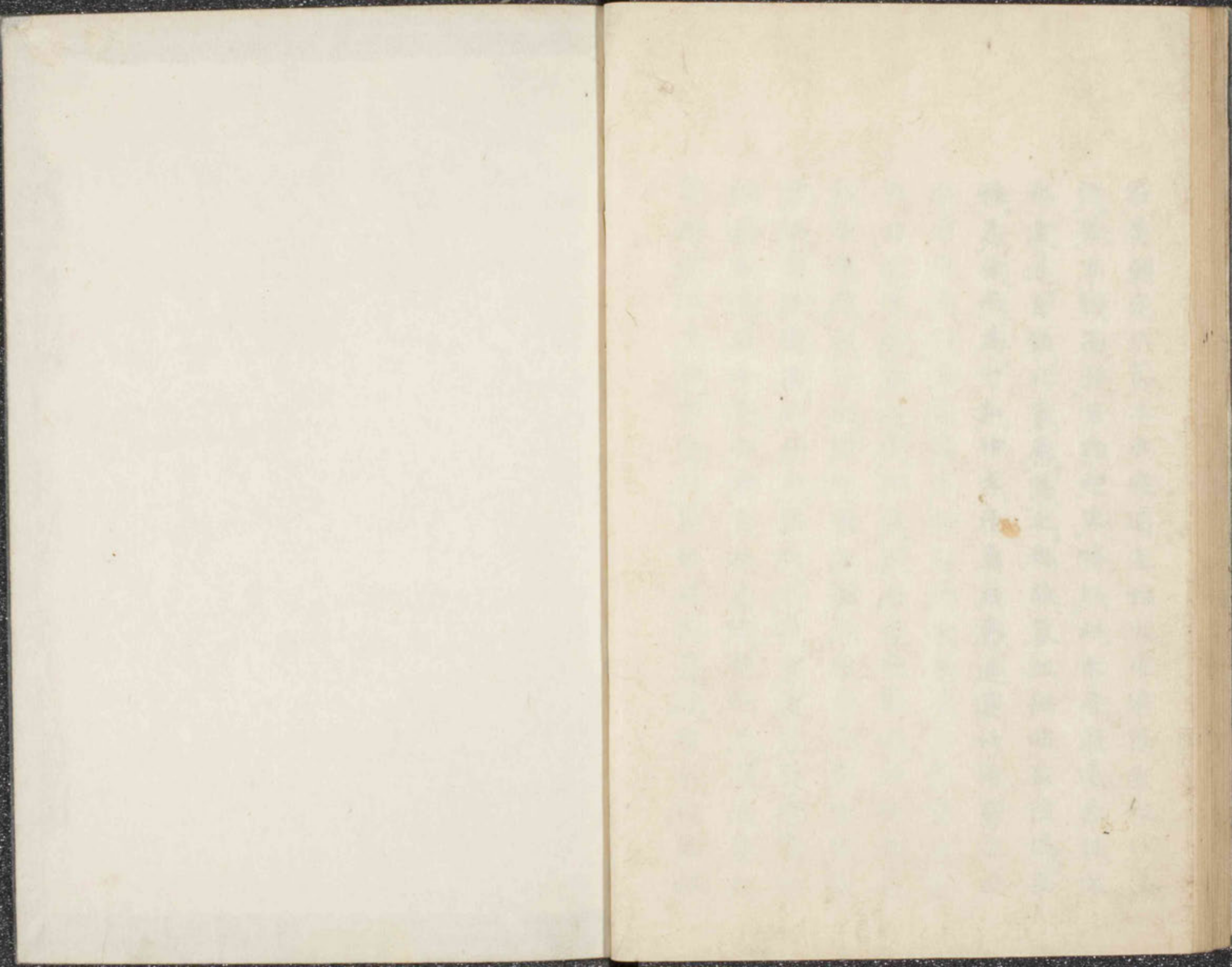
▲轉定氣行以木水互性火金互性運回於中央土外
於中央土生万物也然而以木金互性火水互性万
物中生具味也味酸味濃薄二味辛味然苦味然鹵
味然而八味也此八味中土活真甘味小大進退自
感矣濃味強味

▲少惡薄酸味食者膽厚也常惡酸味食者膽大也甚

惡酸味食者膽上也不惡酸味食者膽薄也常好酸
味食者膽下也少好酸味者膽小也甚好酸味者膽
傾也不惡酸味不好者膽直正也○少惡辛味者大
腸厚也常惡辛味者大腸大也甚惡辛味者大腸上
也不惡辛味者大腸小也甚好辛味者大腸傾也不惡辛
好辛味者大腸小也甚好辛味者大腸傾也不惡辛
味不好者大腸直正也○少惡苦味者小腸厚也常
惡苦味者小腸大也甚惡苦味者小腸上也不惡苦
味者小腸薄也常好苦味者小腸下也少好苦味者
小腸小也甚好苦味者小腸傾也不惡苦味不好者

小腸真正也。○少惡薄鹵味者，膀胱厚也。常惡鹵味者，膀胱大也。甚惡鹵味者，膀胱上也不惡鹵味者，膀胱薄也。常好鹵味者，膀胱下也。少好鹵味者，膀胱小也。甚好鹵味者，膀胱傾也。不惡鹵味，不好者，膀胱真正也。○少惡薄酸味者，肝厚也。常惡薄酸味者，肝大也。甚惡薄酸味者，肝上也不惡薄酸味者，肝薄也。常好薄酸味者，肝下也。少好薄酸味者，肝小也。甚好薄酸味者，肝傾也。不惡薄酸味，不好者，肝真正也。○少惡薄辛味者，肺厚也。常惡薄辛味者，肺大也。甚惡薄辛味者，肺上也不惡薄辛味者，肺薄也。常好薄辛味者，肺下也。少好薄辛味者，肺小也。甚好薄辛味者，肺傾也。不惡薄辛味，不好者，肺真正也。○少惡薄苦味者，心厚也。常惡薄苦味者，心大也。甚惡薄苦味者，心上也不惡薄苦味者，心薄也。常好薄苦味者，心下也。少好薄苦味者，心小也。甚好薄苦味者，心傾也。不惡薄苦味，不好者，心真正也。○少惡薄鹹味者，腎厚也。常惡薄鹹味者，腎大也。甚惡薄鹹味者，腎上也不惡薄鹹味者，腎薄也。常好薄鹹味者，腎下也。少好薄鹹味者，腎小也。甚好薄鹹味者，腎傾也。不惡薄鹹味，不好者，腎真正也。

者，肺下也。少好薄辛味者，肺小也。甚好薄辛味者，肺傾也。不惡薄辛味，不好者，肺真正也。○少惡薄苦味者，心厚也。常惡薄苦味者，心大也。甚惡薄苦味者，心上也不惡薄苦味者，心薄也。常好薄苦味者，心下也。少好薄苦味者，心小也。甚好薄苦味者，心傾也。不惡薄苦味，不好者，心真正也。○少惡薄鹹味者，腎厚也。常惡薄鹹味者，腎大也。甚惡薄鹹味者，腎上也不惡薄鹹味者，腎薄也。常好薄鹹味者，腎下也。少好薄鹹味者，腎小也。甚好薄鹹味者，腎傾也。不惡薄鹹味，不好者，腎真正也。



110X
413
3