

職原鈔

乾

鈔  
乾

三十一

無  
算



職原起 親房者久我殿 庶子之伊勢國司是親祖我殿具事親

朝何三三已西卷內 村原氏之此皆人三九十八代右時明院代歷應重中少島大納言一

職休也其用之司品親房局所授之時有而詩學治子先嚴院諱量仁有品位

俸祿有威名曰職有 才巨名曰官職合亂受其職手相模守高時法名宗鑑入道奉仰先嚴院少而法名

三為一部大意以 而而於隱迹品然也足利又不足源高氏同新曰我負之稱受有而而

勅以誅宗鑑入道 師高氏有諷諭之宗然也奉仰先嚴院諱量仁有品位

職原之外註相傳 言曰被下其時系負子負子向高氏成或一奉仰先嚴院諱量仁有品位

信濃ト云人都 云言野南帝中其時一品親信奉仰先嚴院諱量仁有品位

氏也公家八受領 近流之苦不堪餘或為劍或右帝道之亂官信之流了教三三

思傳也信信也 思傳也信信也 思傳也信信也 思傳也信信也 思傳也信信也

見院才三三子之是右時明院中一〇九十四代花園院之親院也又秋

原三中指此朝右而朝先朝中之故有安保殿之治業祿之役三條

四位

和云白大納言  
三后三吉野三成王  
也云白里小路指先  
朝何云云已西卷之内  
三后右鳥羽院在

職原起

親房者久我殿庶子之伊勢國司且其祖久我殿具事親

村原氏之比皆人主九十八代右時明院代歷應永年中白鳥大納言

品親房鳥所撰之時右市內諱高守治子光嚴院諱量公有信

才名名曰官職合亂受其貶相模守高時法名宗鑑入道奉仰光嚴院也配法

而而於隱忍品然也且利又不及源高氏同新曰我負竊受治而所

勅以誅宗鑑入道分右而治還中奉置其右又宗員治下

師高氏有諱宗員治下其時宗員治下其時宗員治下其時宗員治下

言曰故下其時宗員治下其時宗員治下其時宗員治下其時宗員治下

奉信致言野南帝中其時一品親信右市內奉行吉野國開卷

逆詔之苦不堪餘或為慰或右帝道亂官信

思侍也信作

見院才三六子是右時明院主中

原之中指此朝右市內朝先朝中

安保殿之治

職原之外記相傳又  
信濃ト云人都  
大意思私三階堂  
三為一部大意以  
職字合官位職之  
三以題字知アノ  
職體也其用司  
俸祿有威名曰職有  
才名名曰官職合  
官人以官位職



一區深紫二三度淺紫四區二區

殿听給三蘭東下向淡リ其安保下○愚可傳招月歌才下典

七一後綠ハ一一○或記之大官戰者帝道神御御之軌綱國家

九一ハウスハナクタク三信下人方リ一一官田人一初信言田長指得之尋今自予用上表三九

○唐リ面向不有手一信九官下表一接上更官之一或記之大官戰者帝道神御御之軌綱國家

使者八十古方古二人一之十座ヤ沖三治理之樞要一分者以文法為宗以公道為中信之以文字禁裡禁外一

トラルナリ方古ノ玉一官一戰外近衛圍外之戰敢撰其人為之最才一一毛詩官非其人則

三一五寸天如之作登戰之一帝紀記一授臣授官臣量已受戰之中花白非其人不

何モ面向ナリ故一面一吾其官謂之乱天言之古不貴其家法不用其姓名唯依文武

向不有上之此大一野ノ乙妹ヨリ一一至此棋之官高信和信也是同於今至中古未從之唐天唐之此官戰

各相續家不依道法考撰分一謂大臣納言參深公有知作心一

少子公為任官棋家之四流一吳雄之三家皆任棋家四流為近九二

是之吳雄之三家者河院花中院是之此吳雄之三家下公被三家

有此河院者九余石運河師師之一河院大政大臣公事之一流一此下

有三家三家西園寺法大寺此之一河院之三家之一家之一流一此下

院河白内大臣輔通公男京極師齊公法之一此下二家有之大次河

河院是之是藤家之中院者天唐河河院自十年新王之信一此下三家家一

我流河上河三余坊門之村上深代之一此吳雄之三家之一流一此下

毛法花之一一月知之一公有師諸戰大日意淨之河院諸衛督同院

諸河頭士者殿之一被初擬任官累日野知作寺平家是殿上人家

之一一一各年代之一一大仙之時也一一一流殿之一家之一一公有逐諸戰進

諸之一一正諸對諸河即淨心也一是皆被定諸大夫之任補平其

已下之一官者侍拜任之我之上古中古末代之一本言道真官戰燈

今此有名元寶柳侯朝一有周禮被考定官戰加侍平中朝有

會傳格式四部各被考撰之一又外記家有大河之一一官衛官

叙信除同朝官燈帳也一一一假令此戰名抄者是也一抄之

已欲有戰者日城之文章之一柳天也一以梵字通其本經教諸之下一

記得法大唐一又以漢字顯其本一詩賦文章和朝之一又有奇道

有戰意其本情是從神代之一國風也一為記之傳教有之一道法也

陳曲也一不可異之者一款口會傳格式者也一一武天之一不宜元正也

棋象西流近九二

英雄三家河院記

山一中之



百官上仁至十代  
 景行時武家三十八  
 官ヲ分テ出ル  
 非民百姓ノ官至  
 司律守官ハ大擬  
 有百言ハ天子賜  
 氏官々我々守

此手アホシタシ  
 二ナスト積  
 知云此宇ト云ハ凡代  
 守ト云古姓今未  
 ヲ由ト云之但受  
 千ハ凡代ニテ  
 〇推古ハ敏達ノ后  
 兄弟ニテ支障メラレ  
 アリ推古ノ時ヲハ  
 ヲ以テ位ノ上中下ヲ  
 分シ

此等ノ官ハ或野倉に奉セトスルノ官一此等ノ官為連得也〇  
 此等ノ官ハ或野倉に奉セトスルノ官一此等ノ官為連得也〇  
 此等ノ官ハ或野倉に奉セトスルノ官一此等ノ官為連得也〇  
 此等ノ官ハ或野倉に奉セトスルノ官一此等ノ官為連得也〇

〇或記非可有官百振中百姓  
 臣下我又史記非其人乱天受妻花見ノノ為代トモ一官  
 守ト云此此百姓ノ心トモ一百姓トモ一官ト付ノ書ト云君扱  
 任云一信ノ君臣共夏加トモ一〇或記非可有官百振中百姓  
 ツー一有此子中又云善天下トモ非王上平之官トモ一官  
 百姓是王臣之又白虎通注凡同百姓謂之百官トモ一官  
 非可有其數必百トモ一十二十有八共百官トモ一官中百有餘有  
 共一有其子トモ一人トモ一十二代是行天トモ一諸國ノ黎民氏姓トモ  
 〇推古ハ敏達ノ后  
 兄弟ニテ支障メラレ  
 アリ推古ノ時ヲハ  
 ヲ以テ位ノ上中下ヲ  
 分シ

〇正位ハ位有姓  
 至三位三位ハニツ六  
 自四位五位上正四位下  
 正四位上正四位下  
 上前六人合九位  
 八有ハ中式氏治列  
 大官兵百官ハ有  
 ノ下モ  
 八有者公卿之類  
 内所一家計トモ

〇推古ト云之推古用明日母トモ一〇推古ト云之推古トモ一  
 又推古ト云之推古トモ一試推政是今度位ノ相續トモ一推古トモ一  
 在位推政比中位推政トモ一或王勿ク之依用生申推政トモ一推古トモ一  
 此類ノ在位推政臣下トモ一〇或記上右元子天子自即位以  
 何年太子自推政トモ一〇或記上右元子天子自即位以  
 一〇或記上右元子天子自即位以  
 一〇或記上右元子天子自即位以  
 一〇或記上右元子天子自即位以

〇或記上右元子天子自即位以  
 〇或記上右元子天子自即位以

青一黒一... 階... 百官... 先... 廣... 不... 大... 甚... 十... 任... 小... 記... 白...  
私云七代德体天皇之時善記年号此時始

私云淡海... 智... 不... 是... 此...  
私云淡海... 智... 不... 是... 此...

階... 淡... 知... 昨... 鑄... 此... 被... 未... 代... 聞... 近... 淡... 是...  
此... 淡... 知... 昨... 鑄... 此... 被... 未... 代... 聞... 近... 淡... 是...

左大臣 右大臣

大臣は漢の武帝に倣ひて四人を有す此家武家官位は皆家  
一の建三は藤原四家といふ也(一)或は漢の漢高祖大儀冠  
二男一男二人男藤原四家は(一)男九大臣武家官位は  
布衣漢高祖有る其家名日野物作寺是此家漢高祖  
二此家名は改姓大江といふ(一)男右大臣從三位左大臣有る其  
家此家漢高祖武家官位は(一)男武家官位は(一)男武家官位は  
大正官位は(一)男武家官位は(一)男武家官位は(一)男武家官位は  
私云今内務新來に公昭言は(一)男武家官位は(一)男武家官位は  
加藤孫茂宗藤原  
源氏字ラ子  
元龍男右大臣五  
ナトノ官上ニ異ニ  
言ハテ計ヲ付ハ  
キルト云放云尔リ  
新加之下云ナリ

○内大臣納言ヲ令  
律格式ニ不裁ハ  
唐ノ三公ニカクシテ  
日本ニテハ大政一  
右大臣一左大臣一  
然レニ内大臣納言アルハイハレト云フ也

ハの格アリ數外大臣任シテト各ト云是ハ内大臣任シテ  
或人序ト見レテ今度不此各序右序ト云ト卷ノ末ニト云  
不信先有序ト後序ト云ト見理ラ考○或は此内一中一三官有  
不之以前大室元季被撰入律時代被正ト云テ有不裁其右  
慶長ノ四世又被置入其ノ下ニ新設○神祇官ノ伯耆守  
官ト云ト有ト云ト案ト云ト同ツ○大嘗事常ノ下ノ伯耆守  
四時不返タラズ又初部奉ル○神祇ノ伯耆守被官ト云  
近付同通侍ト云トナリト云ト云中奉官被下政シテ  
今中奉ト云ト云ト云ト云ト云ト云ト云ト云ト云ト云ト云  
改神祇ノ官ト云ト云ト云ト云ト云ト云ト云ト云ト云ト云  
ト云ト云ト云ト云ト云ト云ト云ト云ト云ト云ト云ト云ト云  
結夕此伯耆守相中ニ從ヒテト其ト云ト云ト云ト云ト云ト云  
多改天照大神ト云ト云ト云ト云ト云ト云ト云ト云ト云ト云

○私云大嘗事ト云ハ唐  
之九卿心ニ從テ  
殿ノ居是ハ大程ノ  
内ニ神殿ト云ト  
シ作リ三千餘所ノ  
神ヲイワイ申メ  
各所リシテ云ナリ

聯合神武廳 鴻中昔有合尊才四ノ子

○私云天照大神本 又元武次下得之 故也 帝神皆内渡者 勤王 又武官下天

中六天ニ向ニ玉仙 子下奇ノ官ノ次第ヲシテ 伯殿ノ位ニ登リ又證地ニシテ神トシテモサカ

法ヲイフニ思間付同 時天照大神下年 六ノ道理アリ春日明神藤原先祖也 近衛殿貴殿ノ事 又春

ヲモ守揚ス年上 該合有テ法國ヲシ 王ト誓ヒテ其時 日殿ニシテトシテ 今近衛殿ノ言ク時白麻途ニ登リ此公近衛

神皇ヲ天照ノ反也 皇自年ノ因收付 威天ノ近人春日隱者ニシテ座ニシテ 〇平ノ事天照之本

因收ニ手印トシ 五ノ指ニ墨ヲ付テ 出カシ禁内ハ神殿ニシテ又アリ天神ヨリ地神天照ニシテ西ノ事ハ以テ故

印判ツカススヤ 伯トシテ編之也 伯ノ事アラズ神ノ事 〇或記ニ神祇トシテトシテ

王ト天照トシテトシテ 〇私云右自ニ神トシテトシテ 又天神地神トシテトシテ 同ノ即是神各

ス也今ノ内禮ニ物トシテ 天字橋上共計 後由ニ接シ神ト申シ侍ニ天神ト代地神ト代ノ事 傳ノ神ト天ニシテトシテ

〇私云右自ニ神トシテトシテ 〇河伯山川号之 又辰朝ニ之本別元神トシテ皇居社得河伯ニ祇

女三男野子七也 〇桑ノ事トシテ辰朝ニ神トシテ世流ノ事 此公為神國行若妻重神

ヒルノ如クウレトシテ 〇桑ノ事トシテ辰朝ニ神トシテ世流ノ事 此公為神國行若妻重神

アリ依テウラフ舟 〇桑ノ事トシテ辰朝ニ神トシテ世流ノ事 此公為神國行若妻重神

〇桑ノ事トシテ辰朝ニ神トシテ世流ノ事 此公為神國行若妻重神

〇桑ノ事トシテ辰朝ニ神トシテ世流ノ事 此公為神國行若妻重神

〇桑ノ事トシテ辰朝ニ神トシテ世流ノ事 此公為神國行若妻重神

〇桑ノ事トシテ辰朝ニ神トシテ世流ノ事 此公為神國行若妻重神

〇桑ノ事トシテ辰朝ニ神トシテ世流ノ事 此公為神國行若妻重神

〇桑ノ事トシテ辰朝ニ神トシテ世流ノ事 此公為神國行若妻重神

〇桑ノ事トシテ辰朝ニ神トシテ世流ノ事 此公為神國行若妻重神

〇桑ノ事トシテ辰朝ニ神トシテ世流ノ事 此公為神國行若妻重神

〇桑ノ事トシテ辰朝ニ神トシテ世流ノ事 此公為神國行若妻重神

〇桑ノ事トシテ辰朝ニ神トシテ世流ノ事 此公為神國行若妻重神

〇桑ノ事トシテ辰朝ニ神トシテ世流ノ事 此公為神國行若妻重神

〇桑ノ事トシテ辰朝ニ神トシテ世流ノ事 此公為神國行若妻重神

〇桑ノ事トシテ辰朝ニ神トシテ世流ノ事 此公為神國行若妻重神

〇桑ノ事トシテ辰朝ニ神トシテ世流ノ事 此公為神國行若妻重神

〇桑ノ事トシテ辰朝ニ神トシテ世流ノ事 此公為神國行若妻重神

〇桑ノ事トシテ辰朝ニ神トシテ世流ノ事 此公為神國行若妻重神

〇桑ノ事トシテ辰朝ニ神トシテ世流ノ事 此公為神國行若妻重神

〇桑ノ事トシテ辰朝ニ神トシテ世流ノ事 此公為神國行若妻重神

○道年經三表ナリ  
 其内ニ云伊好母命  
 火ヲ生テ五作ヲ成  
 其ヲ移シケリ  
 思テ神國ニ行  
 王ト云テアリ今  
 申ス三途川優  
 波是レ此時ハ伊  
 考モ云ニ生上成  
 王ト云テアリ

○天照天神之由  
 正哉昔勝ニ速日天  
 忍穂耳ニ云也此時  
 考五子思穂耳ニ  
 有神勅  
 神凡論云天照天神  
 三種神聖賜也子  
 之時也取宝鏡  
 勅曰我見見此鏡  
 如寶而同一座  
 更詳ナリ

諫メ申シメテ明王御作スルハ是レハ不韋姫御鑄之鏡ハ  
 天照大神思今良様所詮致信有用ト思フ者ハ川ニ入ラズ天章  
 詔トシ其時神ノ集リ言ニ云フラスアツテ天照也信使ニメリ也  
 中謀リ青紫ヲ白紫ト調不韋姫御鑄之鏡ヲ飾ルヲ結付テ  
 八咫ノ神達若クハ前ノ神可ララズテ時天ノ神若クハ旬月明  
 見テ巡ラカ方雄尊トシ神ノ賜ハ是レ若クハ年ハ川致リテ天下也  
 明カトシテ神ノ而頭トシテ天照見ニ云フコト思食マラズ白  
 此鏡ニ鏡見ニ此八咫鏡トシ此時若クハ不韋姫御鑄之鏡トシ  
 此名鏡前也鏡ヲ鑄ニ神達托ス別鑄之鏡今也八咫是  
 日月鏡ノ中家トシ八咫鏡ノ天ノ神我ト鑄ニ其右若クハ川見  
 此鏡ノ鑄ニ買ニ給テ天照別我カ形ヲ托シ置給カシ見侍  
 所ト云テ神トシ是玉天明モ命作リ玉ハ八咫鏡由ナリハ  
 八方ノ鏡ノ圓ヤカクハ鏡見ニハ八咫ノ花形ノ鏡ニ見ニ鏡見  
 大和姫ニ有鏡云我  
 伊ノ川上ニ津岩根  
 出跡ト云當仁即位  
 在年庚申三月也故

五十鈴川上ト云ニ才三推言  
 大和姫ニ有鏡云我  
 伊ノ川上ニ津岩根  
 出跡ト云當仁即位  
 在年庚申三月也故

追テ三時也ノ國火ノ付ニ是等也ハ川係リ人食筋  
 一膳後シカハ係ニ係ルニ是レ故等ニトサレハ此係人ト水也  
 子也此ノ系ノ尾ノウニ見ニ老翁又婦有リ中ノ姫也  
 夫ノ一而也此見ニ女ト云ハ是レ老翁ト云ハ老翁ト云ハ我ニ  
 抱楯婦ト云ハ手抱楯ト云者中ノ我ト云ハ楯田姫ト云者ハ  
 河ト云ハ是レ川係ハッ僕ノ大蛇有リ五季此在所ノ人ハ  
 性倫ニ善不サハ怒リマツララス高重我カ高シ分ノ鏡明  
 若残情カハ信ト云ハ素戔尊存リ我カ大蛇ノ方便ト云ハ  
 我カ鏡ノト云ト云ト云ハ老翁ト云ハ大蛇ト云ハ姫ト云ハ

○村上太白書五王子メシ  
 具平親手達也  
 卷ニ云伊セニメ伊セ  
 ハ何トハ今ノ年スルモ  
 廿九モ伊セノ伊セ  
 ニニ





神武ヨリ己來代ノ帝王都ヲ他國他前ノ遷至リテ亦度ニ余リ四十度  
及リ神武ヨリ景行ニテ十二代大和國柏原ノ郡ニ都ヲ之他國ハ遷サス  
成務元年ニ近國志賀ノ郡ニ都ヲ之仲哀二年ニ長門國ニ遷テ豊浦郡  
ニ都ヲ之其國ノ都ニテ帝隱レテ給イレシ后神宮皇后女帝トテ御代シ  
受取セ玉イテ遠ニ鬼男高麗雞四ニテ責隨ノサセ玉イケリ異國軍  
之テ叙朝ノ樂前國三多ノ郡ニメ皇子御誕生アリ其処ラハ則テ産宮ト  
申ケル掛毛赤毛八幡ノ事是也而位ニ即セ玉イテ八咫神天皇ト申ケル其  
后應神天皇大和國ニ遷テ岩根稚橘ノ宮ニ住玉フ神功皇后ノ同國  
輕島ノ明石ノ宮位ニ玉フ仁徳天皇元榎津園難波ニ遷テ高津ノ宮ニ住  
玉フ十八代目履中二年ニ大和國ニ遷テ十市郡都ヲ之十九代及中夫  
皇元年ニ河内國遷テ紫雲内ノ宮ニ住玉フ二十代元祿元年ニ大  
和國ニ遷テ丹波國宮住玉フ三十二代雄略元年同國伯耆郡倉ノ宮ニ居玉  
フ十七代継體五年ニ山城縣喜<sup>ツ</sup>ニ遷テ十二年<sup>ツ</sup>其後ツトノ國ノ宮ニ住玉  
フ宣化元年ニ大和國遷テ柙陽ノ野宮ニ住玉フ欽明敏達用明崇峻  
推古<sup>ツ</sup>錦明皇極七代ハ備前大和<sup>ツ</sup>ニ遷テ郡<sup>ツ</sup>都<sup>ツ</sup>之テ他國ハ竟不<sup>ツ</sup>遷者徳夫  
皇化<sup>ツ</sup>五年ニ<sup>ツ</sup>長良<sup>ツ</sup>ニ遷テ<sup>ツ</sup>豊島<sup>ツ</sup>宮<sup>ツ</sup>ニ住玉フ<sup>ツ</sup>齊明元年ニ大和國  
ニ遷テ<sup>ツ</sup>田原<sup>ツ</sup>宮<sup>ツ</sup>ニ住玉フ<sup>ツ</sup>天智六年ニ<sup>ツ</sup>近江國<sup>ツ</sup>ニ遷テ<sup>ツ</sup>高野郡大津<sup>ツ</sup>宮<sup>ツ</sup>ニ住  
玉フ<sup>ツ</sup>天武天皇大和<sup>ツ</sup>ニ遷テ<sup>ツ</sup>田原<sup>ツ</sup>宮<sup>ツ</sup>ニ住玉フ是情見原<sup>ツ</sup>帝ト申<sup>ツ</sup>持統夫

神武ヨリ己來代ノ帝王都ヲ他國他前ノ遷至リテ亦度ニ余リ四十度  
及リ神武ヨリ景行ニテ十二代大和國柏原ノ郡ニ都ヲ之他國ハ遷サス  
成務元年ニ近國志賀ノ郡ニ都ヲ之仲哀二年ニ長門國ニ遷テ豊浦郡  
ニ都ヲ之其國ノ都ニテ帝隱レテ給イレシ后神宮皇后女帝トテ御代シ  
受取セ玉イテ遠ニ鬼男高麗雞四ニテ責隨ノサセ玉イケリ異國軍  
之テ叙朝ノ樂前國三多ノ郡ニメ皇子御誕生アリ其処ラハ則テ産宮ト  
申ケル掛毛赤毛八幡ノ事是也而位ニ即セ玉イテ八咫神天皇ト申ケル其  
后應神天皇大和國ニ遷テ岩根稚橘ノ宮ニ住玉フ神功皇后ノ同國  
輕島ノ明石ノ宮位ニ玉フ仁徳天皇元榎津園難波ニ遷テ高津ノ宮ニ住  
玉フ十八代目履中二年ニ大和國ニ遷テ十市郡都ヲ之十九代及中夫  
皇元年ニ河内國遷テ紫雲内ノ宮ニ住玉フ二十代元祿元年ニ大  
和國ニ遷テ丹波國宮住玉フ三十二代雄略元年同國伯耆郡倉ノ宮ニ居玉  
フ十七代継體五年ニ山城縣喜<sup>ツ</sup>ニ遷テ十二年<sup>ツ</sup>其後ツトノ國ノ宮ニ住玉  
フ宣化元年ニ大和國遷テ柙陽ノ野宮ニ住玉フ欽明敏達用明崇峻  
推古<sup>ツ</sup>錦明皇極七代ハ備前大和<sup>ツ</sup>ニ遷テ郡<sup>ツ</sup>都<sup>ツ</sup>之テ他國ハ竟不<sup>ツ</sup>遷者徳夫  
皇化<sup>ツ</sup>五年ニ<sup>ツ</sup>長良<sup>ツ</sup>ニ遷テ<sup>ツ</sup>豊島<sup>ツ</sup>宮<sup>ツ</sup>ニ住玉フ<sup>ツ</sup>齊明元年ニ大和國  
ニ遷テ<sup>ツ</sup>田原<sup>ツ</sup>宮<sup>ツ</sup>ニ住玉フ<sup>ツ</sup>天智六年ニ<sup>ツ</sup>近江國<sup>ツ</sup>ニ遷テ<sup>ツ</sup>高野郡大津<sup>ツ</sup>宮<sup>ツ</sup>ニ住  
玉フ<sup>ツ</sup>天武天皇大和<sup>ツ</sup>ニ遷テ<sup>ツ</sup>田原<sup>ツ</sup>宮<sup>ツ</sup>ニ住玉フ是情見原<sup>ツ</sup>帝ト申<sup>ツ</sup>持統夫

文武天皇二代ハ藤原ノ宮ニ住ユク元明聖武孝謙康帝一統徒老仁  
ノ七代ハ奈良城ニ住ユク然ラ桓武天皇延暦三年十月二日奈良京春  
日卿ヨリ長岡ノ京へ遷テ十年ト云ニ二月ニ大納言藤原ノ小室鷹古  
佐美大僧都去邪ホラ遣大當國葛野ノ郡ニ宇多村ヲ見セラシメ神  
相亦ト申仍後岩郡ニ四座ス賀茂明神ニ告直暦十三年十一月廿  
長岡京ヨリ此京へ遷テ帝王ハ二代皇霜三百八十余年ト云

右鏡ニ座ト云必ノ有書也

近代ト高倉  
以来也

官有二人寸今葉集伊勢ノ買テ有朝廷記ハ有伊勢記登

○神祇伯人此外ハナシハ伯也官ノカモ信階ニ信也

又官ノカモ伯余京信也官ノカモ信人東宮ノカモ

信也官ノカモ信也信也信也信也信也信也信也信也信也信也

信也官ノカモ信也信也信也信也信也信也信也信也信也信也

信也官ノカモ信也信也信也信也信也信也信也信也信也信也

信也官ノカモ信也信也信也信也信也信也信也信也信也信也

信也官ノカモ信也信也信也信也信也信也信也信也信也信也

信也官ノカモ信也信也信也信也信也信也信也信也信也信也

信也官ノカモ信也信也信也信也信也信也信也信也信也信也

信也官ノカモ信也信也信也信也信也信也信也信也信也信也

信也官ノカモ信也信也信也信也信也信也信也信也信也信也

信也官ノカモ信也信也信也信也信也信也信也信也信也信也

信也官ノカモ信也信也信也信也信也信也信也信也信也信也





傳者野... 見之... 傳者野... 見之... 傳者野... 見之...

師以道教... 名家日野... 傳者野... 見之... 傳者野... 見之...

氏之... 傳者野... 見之... 傳者野... 見之...

傳者野... 見之... 傳者野... 見之... 傳者野... 見之...



道鏡伊予國人也

天子此疾初禱多  
天子經覽義僧九  
帝位望而修愛淨法  
祈終成就而覺  
愛感之餘之有唯  
大長而後任大政大  
到焉は王考考  
使播宮中細  
見乃道鏡伊予  
人也此乃前  
末方也

改常位向  
藤原氏  
道鏡法師

或説是行  
或説是行

或説是行  
或説是行

或説是行  
或説是行

或説是行  
或説是行

或説是行  
或説是行

或説是行  
或説是行

或説是行  
或説是行

或説是行  
或説是行

或説是行  
或説是行

或説是行  
或説是行

或説是行  
或説是行

或説是行  
或説是行

或説是行  
或説是行

或説是行  
或説是行

或説是行  
或説是行

或説是行  
或説是行

或説是行  
或説是行

或説是行  
或説是行

或説是行  
或説是行

或説是行  
或説是行

或説是行  
或説是行

或説是行  
或説是行

或説是行  
或説是行

或説是行  
或説是行

或説是行  
或説是行

或説是行  
或説是行

或説是行  
或説是行

或説是行  
或説是行

榜関車車牛車  
言先牛引車車  
牛車上車取  
子内車庭  
参内天子前  
平鹿  
カレコハ伯父上各  
父方ノ平上各  
大母方カレコハ  
クク返也但下各  
ノ又平三ツクム  
此平ヨリカレコハ  
恋ソクモリテ測ト  
九也

踐祚望雖天皇也思食此難言又道中臣右大臣傳  
言守依此神託終不許又此言付有皇託又賜  
官下征討終三備撰有世故任現存人稱之也○  
関白之人大尾重官○  
関白斗草之皇大尾サケリ撰政  
関白斗草○東三条入道撰政○  
前加撰撰政前大政大臣是左右内共皆出○或記東三条六  
三代一条院撰政之請家准之右号は皇虎九条右兼相師  
輔之男一条院外祖此比平若臣少生合得也二条於人○  
撰政撰政之始甲甲周公且臣下撰政始何何曲之衡手  
言ヨリクイラルト○  
後置之○  
遺詔○  
浮之鶴不之山谷詩紙津初世鶴入楚使皇底○  
後置重帝○  
人ツアツケモフ比○  
手ツアツケモフ比○  
仲良ノ年○  
時舟ハ艘○  
自在前後左右行操○  
之船系志○  
勅使○  
何後○  
カキ○  
ト夏○  
翁五体人面蛇形  
滿味故夏川

人ツアツケモフ比○  
手ツアツケモフ比○  
仲良ノ年○  
時舟ハ艘○  
自在前後左右行操○  
之船系志○  
勅使○  
何後○  
カキ○  
ト夏○  
翁五体人面蛇形  
滿味故夏川

后神天皇版也  
 三韓ヲ平ケルカ  
 アルト云  
 三韓ハ新羅  
 百濟 高麗  
 三國共ニ兄弟  
 三人也

一ト云フ所同キムニ故實能ク生シ今守統ハ情是ニ産時石等  
 三韓ト云フ自比始ハ情是別記アリ後神天皇是ニ三韓ト書キ  
 馬ノ弟ト云ハ何モ同キナリ此三姓ノ人三韓ヲ守護スル也○或記  
 神功皇后仲哀名ヲ弟仲哀ト書テ其ノ有征事長門  
 豊浦經五月或時俄失給諸人不知又或記仲哀後  
 討有戰屢勝ト云夫中前既豊浦八月十五日崩ハス時  
 皇后是竟自履空衣歸京他國杉ノ金鈴鳴向天所ノ時  
 天皇天降今四王六領是之ヲテ唐中有者曰我ハ竟  
 為情ト云ハ情是弟ト云六月十五日政生今ハ追騰ハ公登  
 ト云フ然ハ皇右先王是食ニ必ト云ハ幸ニト云ハ進軍司也其  
 皇部破良ト云者使有ト云ハ幸ニト云ハ二顆ノ玉ト云ハ三珠也  
 珠是ノ皇右奉命ニ瓜神天皇是ニ産月ノ皇右曰懐胎アリ  
 瓜是ノ玉体ノ而是正帝ト云ハ産スニ韓方治サレ間不有ハ  
 誕生ト云ハ三玉ト云ハ昔長腰校ト云ハ三玉ト云ハ終致ニハ  
 多ク故實能ク王子ハ誕生瓜神天皇是ニ今産迹ハ情ト云  
 奉子ハ情是弟ト云○金日ノ者皇右是ニ瓜神ノ母ト云ハ  
 産ハ故實能ク是ニ又ト云ハ強羅ハ産ス故ト云ハ又棋政ト云ハ  
 六十六年天下政ト云ハ是味才ノ痛ト云ハ是ト云ハ其ノ懐  
 胎ハ産時我ハ是玉体ト云ハ棋政ト云ハ被テハ我ト云ハ○履ハ  
 重徳ト云ハ試棋政ト云ハ天下讓リ給ト云ハ地母ト云ハ修行ト云ハ棋  
 位ト云ハ後ハ法ト云ハ○遺ト云ハ一言法初ト云ハ言信ト云ハ  
 公棋政ト云ハ言ト云ハ言ト云ハ初ト云ハ言ト云ハ臣下ト云ハ言ト云ハ棋政ト云ハ始ト云ハ  
 二末棋政ト云ハ言ト云ハ皇右或ハ皇右ト云ハ棋政ト云ハ○仲哀ト云ハ唐棋  
 政ト云ハ明ト云ハ仲哀ト云ハ日ト云ハ始ト云ハ○飯柄ト云ハ權柄ト云ハ棋政ト云ハ  
 ○或記ト云ハ信ト云ハ法才ト云ハ四ト云ハ子ト云ハ皇五十六代九ト云ハ踐跡ト云ハ  
 仁ト云ハ良房ト云ハ朝ト云ハ臣棋政ト云ハ始ト云ハ閔ト云ハ五十代陽成院ト云ハ朝ト云ハ  
 季中ト云ハ張宣公ト云ハ基経初ト云ハ閔ト云ハ是ト云ハ忠信ト云ハ信ト云ハ子ト云ハ兄ト云ハ長良ト云ハ

神功皇每十五代  
 長九元其子  
 分年百六也仲家

中大凡皇太子又  
 攝政ト云ハト云ハ  
 攝政ト云ハト云ハ

誕生ト云ハ三玉ト云ハ昔長腰校ト云ハ三玉ト云ハ終致ニハ  
 多ク故實能ク王子ハ誕生瓜神天皇是ニ今産迹ハ情ト云  
 奉子ハ情是弟ト云○金日ノ者皇右是ニ瓜神ノ母ト云ハ  
 産ハ故實能ク是ニ又ト云ハ強羅ハ産ス故ト云ハ又棋政ト云ハ  
 六十六年天下政ト云ハ是味才ノ痛ト云ハ是ト云ハ其ノ懐  
 胎ハ産時我ハ是玉体ト云ハ棋政ト云ハ被テハ我ト云ハ○履ハ  
 重徳ト云ハ試棋政ト云ハ天下讓リ給ト云ハ地母ト云ハ修行ト云ハ棋  
 位ト云ハ後ハ法ト云ハ○遺ト云ハ一言法初ト云ハ言信ト云ハ  
 公棋政ト云ハ言ト云ハ言ト云ハ初ト云ハ言ト云ハ臣下ト云ハ言ト云ハ棋政ト云ハ始ト云ハ  
 二末棋政ト云ハ言ト云ハ皇右或ハ皇右ト云ハ棋政ト云ハ○仲哀ト云ハ唐棋  
 政ト云ハ明ト云ハ仲哀ト云ハ日ト云ハ始ト云ハ○飯柄ト云ハ權柄ト云ハ棋政ト云ハ  
 ○或記ト云ハ信ト云ハ法才ト云ハ四ト云ハ子ト云ハ皇五十六代九ト云ハ踐跡ト云ハ  
 仁ト云ハ良房ト云ハ朝ト云ハ臣棋政ト云ハ始ト云ハ閔ト云ハ五十代陽成院ト云ハ朝ト云ハ  
 季中ト云ハ張宣公ト云ハ基経初ト云ハ閔ト云ハ是ト云ハ忠信ト云ハ信ト云ハ子ト云ハ兄ト云ハ長良ト云ハ



成すや度う行ふ誠美行たり或天子の養養或は申行  
申誠美也耶副言日中大幼也大臣助也皇朝也  
公耶ト云々師少傳之保人皇別名也孤也又三女  
ト云々○御史又史大幼也此多改言ハ後ト来ハ  
為内儀也言日中大幼也大臣助也○代ハト云々  
迄之言ハ史大幼也名也此多改言ハ後ト来ハ  
漢ハ大幼也大臣助也此多改言ハ後ト来ハ  
唐ト云々史大幼也名也此多改言ハ後ト来ハ  
不叶也此ハ先達撰其後不有ハト云々大幼也唐ハ  
日中曰不叶也○毛韻ハ此ハ史大幼也此ハ  
○林法ハ本諱字作号林法ハ漢書古史ハ此ハ  
古今集安ト云々作者ハ是ハ史大幼也此ハ  
ト云々本ハ是ハ史大幼也此ハ史大幼也此ハ

押道一節依  
孝謙押勝恨申  
流也其後又重祚  
其時ハ林法ト申  
ニ押勝道レ致  
前ニアリ

其多言毎二人  
アケルハ二人ニメハ  
役ト旦ハ其トア  
故ニ人数ノ一様  
如ク聖ノ古ハ天  
皆天子ノ九故ニ  
後ラケルト云々  
ノレケキコト故  
ノ一員ニモア  
ル子細也

○大幼ハ人ト云々其後地ト云々時ハ在御位大幼也此ハ  
此多言行ハ時ハ在御位大幼也此ハ  
給ハ舟ヲ三艘ラシテ一艘ハ侍人ト云々一艘ハ奇人ト云々一艘ハ官  
給ハ舟ヲ三艘ラシテ一艘ハ侍人ト云々一艘ハ奇人ト云々一艘ハ官  
統ハ元氣改ト云々○或記ハ此ハ  
ハ官ト云々其後地ト云々時ハ在御位大幼也此ハ  
ト云々其後地ト云々時ハ在御位大幼也此ハ  
又例ト云々○或記ハ此ハ  
公卿官ト云々是除同任ト云々○其ハ



勳丁國十餘年六東  
 山道年貢ヲ調  
 納于真由邊  
 上三居公邊江ノ公  
 文トシテ文ハ陸道  
 ノ年貢調ヲ都  
 後力三居公邊後  
 ノ公文トシテ如此  
 加ニ依テ朱諱ニ  
 大ニ多領其國  
 ノウラ飾新長

不貪國安國  
 例之  
 解勘定  
 見字  
 故見  
 守封  
 封  
 二人  
 皆大

不貪國安國  
 例之  
 解勘定  
 見字  
 故見  
 守封  
 封  
 二人  
 皆大

四後奉後任く時上迄三  
 依テ勅ヲ不待不及同  
 フシテ其筆九ナニ  
 三位ト存テ入也

大正ニ至リテ前ノ大正ニ入テトアリテハ二ナリトシテ之ヲ  
 第一始メ大正ニ至リテ二年ヲ始メテ見ルニ或記ニ持統及自ノ四  
 十代ノ歴書ニ四ノ代又臣天皇ノ事アリ此官同十六年絶ク  
 ○晉姫ノ一人也中勅ノ久クニ何信ノ事漢中勅ノ任ルノ事  
 參照ルニ當リ信ノ中勅ノ當リ信ノ事取ルル一信トシテ  
 信ノ數ノ合ノ中勅ノ任ル吹才ノ大尾久クハ大勅ノ上臈大臣進  
 フニ間大勅ノ二馬ノ一馬進メテ來ルニ其末尾中  
 勅ノ任ル參照ルニ當リ○爲テ人トシテ來ル中勅ノ上首大勅  
 進メ中勅ノ九ノ時四信ノ事漢中勅ノ人ナリトシテ○或記  
 信ノ官ノ任ル當日信降ノ不違ニ信晉加ニ事是數事也其後  
 ○先朝ノ花園院ノ此時中勅ノ人ナリトシテ○參照ル  
 一官切テ至精ニ見者中勅ノ進メ○心トシテ言檢非  
 差使ノ別而大弁ノ宰相棋殿向子ノ事漢ノ官不精ト成  
 此ノ任ルニ數ノ大弁事也○年ノ事ハ參照ルニ事也參照唐若

中勅言ノ事也信ノ  
 上中勅言ノ事也代  
 官ニ時九ノ代  
 其數四信ノ事也  
 フニ位ト存テ入也  
 言三ノ十ノ人ノ内ニ事  
 次弟ノ三信ノ事也  
 行

ハ唐ノ六古新ニ  
 右ノ僕射ヲ加テ日  
 ハ唐參議八人ハ公置  
 タタニ生ス唐ハ八  
 人各別ノ一ヲ先百  
 年三十八人主ニ事也

參照殿ノ不喚事也殿ノ年ノ○近代ノ自ト大臣三家ノ賜  
 此ノ家ノ九家ノ大臣也其家ノ用院花ノ中一此ノ家ノ大臣  
 成シモ其間ニ其棋局ノ事也其家ノ事也其家ノ大臣也  
 三位ノ中將ノ人ノ中勅ノ官切テ直任ニ事非向信ノ○直任  
 官漢ノ家ノ大臣ノ事也信降ニ信官ノ中將トシテモ不精ノ官切中  
 納言ニ平ホト見ル中勅ノ事也其家ノ大臣也其家ノ大臣也中  
 勅ノ事也其家ノ大臣也其家ノ大臣也其家ノ大臣也其家ノ大臣也  
 使ノ別而多歷ノ可代中將ノ事也其家ノ大臣也其家ノ大臣也其家ノ大臣也  
 白息ノ依其親ノ戰重直任ニ事○參照ルハ人唐ノ一又又此參  
 漢ノ朝廷ノ政有時ニ大臣棋局ヨリ早シキ事也其家ノ大臣也其家ノ大臣也  
 西ノ事也其家ノ大臣也其家ノ大臣也其家ノ大臣也其家ノ大臣也  
 八ノ八様ノ事也其家ノ大臣也其家ノ大臣也其家ノ大臣也其家ノ大臣也  
 上モヨシノ伊勢物洗ハ唐ノ一南ノ官切テ事也其家ノ大臣也其家ノ大臣也  
 二内ノ一ノ事也其家ノ大臣也其家ノ大臣也其家ノ大臣也其家ノ大臣也  
 ○奉勅トシテ天ノ事也其家ノ大臣也其家ノ大臣也其家ノ大臣也

唐ノ事也其家ノ大臣也其家ノ大臣也其家ノ大臣也其家ノ大臣也

ト勅シテ家一任シ見。勅任勅補或直下官ト云々此天十ノヲアリ  
人ノ尋常人除目奈司一行人ナリ官授故直天ナリ不信人。或  
ト云々若海官中改スルノ意ナリヨムル。○亦正官ト云々直官ト云々  
者ナリノ様ニ我田ノ代表ナ付所ナリ一町ト云々此ノク官係千町  
充モラ有之源氏ノ代ニ言日今手我田ノ代ナリト云々。目萬人  
モ言ハル。對ニ我田ノ代ナリ。○或記日官付了所ナリ  
○又一季給上官錢ト云諸國ノ代ノ國ナリモ極任人ノ官錢  
取ラツラ。直任スル。官錢ト云々。○或記日官付了所ナリ  
ト對ノ下我田ノ代ナリ。我田ノ代ナリ。○或記日官付了所ナリ  
毎ニ季俸祿之所謂ニ季給上天皇法司充一人。對一諸國ノ代一官  
一人。下三人。一ノ郡ナリ。對二千。勅百千町春官。官。對千  
前對千五百。給親王。諸國。目一人。一人。代才。親王。每  
季給上。ナリ。親王。追進。給上。又。親王。親王。一人。給上  
一品。親王。對六百。官。對八十。二品。對五百。三品。對六十。町。三品。五

○和之豊明節會ト  
云々五節ノ更之或人  
連年ニサレハハヤカ  
別ノヤクニニトト云  
ト云々カクシクナリ  
年輩ト云々人ノ不  
知メ尋中取ト云々  
アリト云々多ク云々  
ト云々殿ト云々

十町四品。對千五百。及位日三十町。又内記。親王。是事。ノ。城。位。田。二。町。一。  
○大改大任。法。國。目。一。人。下。三。人。季。又。給。上。或。中。法。對。千。二。  
百。五。十。六。我。田。四。町。右。大。任。目。一。人。下。三。人。季。中。法。更。有。有。有。  
對。千。五。百。六。我。田。三。十。町。内。大。任。目。一。人。下。三。人。對。八。百。六。我。田。四。町。  
目。一。人。下。三。人。季。又。給。上。又。二。合。上。法。國。充。之。中。之。給。更。有。  
ト。大。改。大。任。對。六。百。六。中。物。三。百。六。我。田。三。十。町。春。官。目。一。人。五。品。  
勤。聖。事。給。上。對。六。十。八。町。是。事。上。古。ノ。事。未。以。國。家。區。  
ト。勅。是。官。録。更。外。ノ。事。有。其。事。ト。○。傳。事。ト。云々。二。度。ノ。○  
五。品。上。及。智。ハ。合。才。法。見。名。大。皇。子。始。之。言。天。智。天。智。天。智。天。  
武。彥。リ。子。春。宮。而。右。不。中。皇。子。誕生。此。時。天。智。大。任。位。付。  
ト。度。思。召。此。意。之。表。天。武。大。任。位。讓。リ。モ。フ。分。右。天。武。吉。野。  
保。引。是。信。ノ。ク。ス。ハ。大。任。天。武。ノ。ウ。ナ。リ。定。信。付。  
度。ハ。是。ト。思。フ。吉。野。ノ。モ。給。其。時。天。武。設。之。王。道。ス。ル。一。  
臣。下。被。下。夏。天。道。モ。元。感。之。御。天。多。其。時。天。女。天。降。リ。天。

准三后女長ハ二位  
長女下ハツ律禄位ヲ  
シ取ル若クハ大臣ハ  
ナ方シラシ  
○舞姫秘記  
奏ノ所ノ事  
表者何方ニテモ  
ハ扇面ヲ先主  
向リテテ  
庭手ハ春ノ東カ  
始西ハハ四時推  
知

羽衣ノ五度及ハ天裁ノツラサ中ノ免供ハ天裁に付合ハ大女  
中員ニテ由子細別後見シテ致其嘉例ノ毎ニ奉命行ハル  
是レハトテ大幼モ下奉命人取行ハル其月或ハ霜月或ハ五月  
トシテカ幼モ多息女十五ノ内ノ前奉命ノ奉命定メサレテ  
女司ニシテトメコソトメサレシモカラシム其カサレカサレノ  
五度及ハ袖ヲ其ニラシム袖振ルトシテ今奉命此等シテ奉  
サレテ由照儀ノ事ヲ天律風ニ通次列クシテ女司將シテ  
言ハ此姫全体天人ノ有モテ天ノマコトナシ今奉命人トシテ  
第トシテトメ奉命人明命トシテ○思シテ給ル言ハ奉命  
長女下ハツ律禄位ヲシ取ル若クハ大臣ハナ方シラシ  
給ル取ル人取ル○或記ハ史ニテテ都ナシ○准  
宮ノ有ルトシテ大政大用ノ事モ有ル大政大用ノ事モ有ル  
信ルハ信ルトシテ思合ハ大政トシテ准ニ右トセテ○宮ノ事  
是レハカサレトモ准ニ宮儀ノ青蓮院モ明院トモ此官成レ此准

一人縦五位下今位階錢サレハ官ニ奉命官錢トシテ是給官  
儀ノ○或記ハ此ニ言准ニ奉命官位至極後被下減  
奉命官儀ノ女儀有レ此官儀又侍儀有レ准ニ又准右或  
官儀儀ハ是レ准ニ言或准ニ又准右又此外儀トシテ言  
有レ是レ是レ極口付テ有レ或朝ノ伊周外元此官儀又  
准大臣トモ有レ言官儀是准任大臣家早侍シテ有忠感言又  
奉命侍レ被下言官儀ノ前近鏡法師有レ此言官○若ハ内官  
トシテ言官儀トシテ言官儀ノ内官取レ官錢トシテ此言官ト  
言官儀トシテ言官儀ノ内官取レ官錢トシテ言官儀トシテ言  
後之言官儀ノ内官取レ官錢トシテ言官儀トシテ言官儀ト  
大言官ノ不能トシテ言官儀トシテ言官儀トシテ言官儀ト  
内侍典儀レ此官儀取レ○或記ハ此言官儀トシテ言官儀ト  
官給レ内官トシテ言官儀トシテ言官儀トシテ言官儀ト  
二人見内儀トシテ言官儀トシテ言官儀トシテ言官儀ト

ヨリハナシコトヲ云フハ...  
此レハミニ位ヲ頂上ノ  
也其ニ東山殿ヤリ  
方高子位ニテカ  
給ク古来希例  
此レハミニ位ヲ頂上ノ  
也其ニ東山殿ヤリ  
方高子位ニテカ  
給ク古来希例  
此レハミニ位ヲ頂上ノ  
也其ニ東山殿ヤリ  
方高子位ニテカ  
給ク古来希例  
此レハミニ位ヲ頂上ノ  
也其ニ東山殿ヤリ  
方高子位ニテカ  
給ク古来希例  
此レハミニ位ヲ頂上ノ  
也其ニ東山殿ヤリ  
方高子位ニテカ  
給ク古来希例

中納言大政官 被官  
侍長中務有 被官  
小納言侍長 兼ル

養心ヒツヒト云フ...  
人被漏シシ下官 被流シマシモ執シはく我ニ  
侍信ノ見記ノ拾遺補記ト禁中ノ大伴公邸ニ  
久或餘ニ此官ノ次ノ昔ノ事ニ三人ニ兼官侍長ノ  
記ノ拾遺ニ上言下官 被流シマシモ執シはく我ニ  
月ニ近習言信ノ我ノ我ノ事ニ殿人ニ兼く○掌  
比保掌ノ言春ノ今日主春ト云フ事ニ告リ  
冬至ニ到ヒテ或夷ノ朝敵起ル時モ或又ノ事  
取柄ト申シ木ノ作ノ事ニ養心時ノ旨金ノ作  
ナト固ト下ル 取柄ト申シ木ノ作ノ事ニ養心時  
鈴ノ音ヲ聞ク被保ラサシメニ關謀 鈴ノ音  
山中馬路ト云フ事ニ馬ヲ結付テ行トシ○印  
平ノ言大層ノ勅使ト云フ事ニ取柄ト申シ木ノ  
ス印モ少外ノ事ニ○或記ノ私ニ通シテ又鈴  
五十二代



重代下譜才ト可 生シテウツク或ニテ子又トノ子又トノ子ト云々也  
分列也

重代ト云々人トトク 或記云 周名尚 又官ノ云ノ 仍シテ又官ニ比テアリ又大丞ト云

其如ニ代々ノ居テ 大故ト申ス 配当スル大臣 頭ニ當ル 幼言 助ニ當ル 幼言 行ニ當ル

忠節ノシテ重ラシク 比故ニ 〇官中ニ 何ナクモ 禁中ノ 〇名家ト 日野 勳 收 守 手 家 三

一色ト云 侍軍 四座ラ 此故ニ 〇官中ニ 何ナクモ 禁中ノ 〇名家ト 日野 勳 收 守 手 家 三

此ニ居テ奉公申シ 此故ニ 〇官中ニ 何ナクモ 禁中ノ 〇名家ト 日野 勳 收 守 手 家 三

説カス 此故ニ 〇官中ニ 何ナクモ 禁中ノ 〇名家ト 日野 勳 收 守 手 家 三

伯父トハ上校重代 此故ニ 〇官中ニ 何ナクモ 禁中ノ 〇名家ト 日野 勳 收 守 手 家 三

亦ハ叔父ト云 至國ト云 此故ニ 〇官中ニ 何ナクモ 禁中ノ 〇名家ト 日野 勳 收 守 手 家 三

家ニ 〇名家ト 日野 勳 收 守 手 家 三

〇名家ト 日野 勳 收 守 手 家 三

〇名家ト 日野 勳 收 守 手 家 三

〇名家ト 日野 勳 收 守 手 家 三

〇名家ト 日野 勳 收 守 手 家 三

叙四後ガリ  
前六并ニセリ

近衛ノナリ并兼官スルニ 〇叙目ト云 五位ノ年 叙時 年 叙

ま 四位ト云 〇叙目ト云 五位ノ年 叙時 年 叙

前官ト云 〇叙目ト云 五位ノ年 叙時 年 叙

年 〇叙目ト云 五位ノ年 叙時 年 叙

之 〇叙目ト云 五位ノ年 叙時 年 叙

ノ 〇叙目ト云 五位ノ年 叙時 年 叙

致 〇叙目ト云 五位ノ年 叙時 年 叙

小 〇叙目ト云 五位ノ年 叙時 年 叙

如 〇叙目ト云 五位ノ年 叙時 年 叙

祿 〇叙目ト云 五位ノ年 叙時 年 叙

大 〇叙目ト云 五位ノ年 叙時 年 叙

大 〇叙目ト云 五位ノ年 叙時 年 叙

樞 〇叙目ト云 五位ノ年 叙時 年 叙

掌事 史目 司掌  
書 史 官 記 史  
為 各 云

彼トハ小槻氏

左前也  
判官 次官  
長官 次官  
判官 主典  
亮上 録上  
助中 屬中  
佐下 令下  
兼上  
允中  
佑下

宿祿と八十ノ賞既三全ノ○史生一見付可不見八ノ○或記  
三見三有左右大將家征夷將軍任補ノ院直勅使ノ○史  
生中奈康定ノ○則後ノ余官ノ天子ノ○之○此史生ノ大臣  
以下ノ官ノ多ク器用ノ判ノ官ノ授之必以史生成ノ後天子ノ  
中ノ○或記三判授ノ上ノ歸判断ノ被授ノ不及申法ノ官有ノ○  
○官ノ事ト是ノ可○是ノ不見ノ此○皆大將官ノ被官ノ此官業  
大行ノ下ノ判授ノ多ノ○元ノ一上ノ格ノ事○是○  
是頭助元目ノ由ノ判官其官ノ了ノ事ノ判授ノ○  
余ノ一推ノ上ノ百官ノ事○是○  
公卿殿ノ人ノ呼ノ事○是行ノ事○大臣任ノ事○  
何時ノ事○大臣ノ人行ノ事○是○  
寄ノ一上ノ諸官ノ統領ノ事○  
三ノ事○是○大臣官ノ被官ノ事○  
唐八ノ事○此傳ノ事○八ノ閣ノ事○中ノ事○是○  
大臣下ノ事○  
何ノ答日ノ内ノ裡ノ型ノ事○  
東宮ノ事○  
高ノ事○  
人ノ事○  
人ノ事○  
人ノ事○

并ノ都路ト云ハ三  
十人トヨリ始也  
兼三攝ヲシテ  
ラフスハトホトモ食  
也  
兵卿比則公者列班  
之屋敷也  
政官ハ南中看者  
小三ノハハ乾民  
在政官三外刑  
西蔵ノハ民  
傍有信有坤  
宮内ノ在  
日輝輝ト雅供  
蜜課輝輝ハ半  
ノ玉ノ家  
一王ノ也  
存中ノ也  
植桐ノ事○  
源氏功氏桐臺更ノ事○  
中ノ桐臺ノ事○  
比舎前ノ植桐ノ事○  
彼自ノ事○

子夏分所祈禱五舍と相和、昭陽會聖<sup>五</sup>、叔景金藤、<sup>五</sup>志  
吾舍杖<sup>五</sup>、凝花舍<sup>五</sup>、香鳴<sup>五</sup>、乃<sup>五</sup>、龍<sup>五</sup>、乃<sup>五</sup>、會<sup>五</sup>、是<sup>五</sup>、至<sup>五</sup>、舍<sup>五</sup>、〇<sup>五</sup>、尚<sup>五</sup>、一<sup>五</sup>、人<sup>五</sup>、集<sup>五</sup>  
レ、<sup>五</sup>、衙<sup>五</sup>、上<sup>五</sup>、是<sup>五</sup>、天<sup>五</sup>、下<sup>五</sup>、可<sup>五</sup>、設<sup>五</sup>、而<sup>五</sup>、一<sup>五</sup>、布<sup>五</sup>、是<sup>五</sup>、大<sup>五</sup>、政<sup>五</sup>、官<sup>五</sup>、中<sup>五</sup>、官<sup>五</sup>、右<sup>五</sup>、官<sup>五</sup>、可<sup>五</sup>  
或<sup>五</sup>、此<sup>五</sup>、可<sup>五</sup>、是<sup>五</sup>、祭<sup>五</sup>、震<sup>五</sup>、殿<sup>五</sup>、而<sup>五</sup>、此<sup>五</sup>、〇<sup>五</sup>、或<sup>五</sup>、元<sup>五</sup>、南<sup>五</sup>、衙<sup>五</sup>、上<sup>五</sup>、陽<sup>五</sup>、有<sup>五</sup>、政<sup>五</sup>、天<sup>五</sup>、下<sup>五</sup>  
奉<sup>五</sup>、此<sup>五</sup>、而<sup>五</sup>、之<sup>五</sup>、衙<sup>五</sup>、維<sup>五</sup>、一<sup>五</sup>、國<sup>五</sup>、中<sup>五</sup>、律<sup>五</sup>、之<sup>五</sup>、一<sup>五</sup>、人<sup>五</sup>、家<sup>五</sup>、之<sup>五</sup>、所<sup>五</sup>、一<sup>五</sup>、奉<sup>五</sup>、負<sup>五</sup>、賦<sup>五</sup>、飲<sup>五</sup>、外<sup>五</sup>  
國<sup>五</sup>、錢<sup>五</sup>、ト<sup>五</sup>、ハ<sup>五</sup>、侍<sup>五</sup>、ト<sup>五</sup>、一<sup>五</sup>、言<sup>五</sup>、天<sup>五</sup>、下<sup>五</sup>、下<sup>五</sup>、一<sup>五</sup>、官<sup>五</sup>、人<sup>五</sup>、集<sup>五</sup>、ノ<sup>五</sup>、一<sup>五</sup>、有<sup>五</sup>、官<sup>五</sup>、正<sup>五</sup>  
大<sup>五</sup>、政<sup>五</sup>、官<sup>五</sup>、夏<sup>五</sup>、文<sup>五</sup>、也<sup>五</sup>、可<sup>五</sup>、上<sup>五</sup>、陰<sup>五</sup>、方<sup>五</sup>、之<sup>五</sup>、政<sup>五</sup>、〇<sup>五</sup>、右<sup>五</sup>、奉<sup>五</sup>、此<sup>五</sup>、外<sup>五</sup>、中<sup>五</sup>、官<sup>五</sup>、奉<sup>五</sup>、正<sup>五</sup>、可<sup>五</sup>、一<sup>五</sup>、夏<sup>五</sup>  
徳<sup>五</sup>、ノ<sup>五</sup>、女<sup>五</sup>、信<sup>五</sup>、也<sup>五</sup>、此<sup>五</sup>、元<sup>五</sup>、北<sup>五</sup>、言<sup>五</sup>、ト<sup>五</sup>、サ<sup>五</sup>、ノ<sup>五</sup>、家<sup>五</sup>、而<sup>五</sup>、衙<sup>五</sup>、維<sup>五</sup>、一<sup>五</sup>、中<sup>五</sup>、ノ<sup>五</sup>、四<sup>五</sup>、〇<sup>五</sup>、權<sup>五</sup>、化<sup>五</sup>、レ、  
方<sup>五</sup>、〇<sup>五</sup>、言<sup>五</sup>、ト<sup>五</sup>、ハ<sup>五</sup>、是<sup>五</sup>、任<sup>五</sup>、所<sup>五</sup>、レ、也<sup>五</sup>、レ、〇<sup>五</sup>、一<sup>五</sup>、是<sup>五</sup>、婦<sup>五</sup>、若<sup>五</sup>、所<sup>五</sup>、レ、レ、也<sup>五</sup>、〇<sup>五</sup>、奉<sup>五</sup>、正<sup>五</sup>、也<sup>五</sup>、〇<sup>五</sup>、増<sup>五</sup>、ト<sup>五</sup>  
三<sup>五</sup>、〇<sup>五</sup>、又<sup>五</sup>、後<sup>五</sup>、言<sup>五</sup>、ト<sup>五</sup>、ハ<sup>五</sup>、三<sup>五</sup>、〇<sup>五</sup>、也<sup>五</sup>、〇<sup>五</sup>、分<sup>五</sup>、大<sup>五</sup>、政<sup>五</sup>、官<sup>五</sup>、大<sup>五</sup>、臣<sup>五</sup>、下<sup>五</sup>、一<sup>五</sup>、官<sup>五</sup>、人<sup>五</sup>、奉<sup>五</sup>、輔<sup>五</sup>、佐<sup>五</sup>、天<sup>五</sup>  
子<sup>五</sup>、夏<sup>五</sup>、又<sup>五</sup>、中<sup>五</sup>、務<sup>五</sup>、者<sup>五</sup>、知<sup>五</sup>、ト<sup>五</sup>、レ、抑<sup>五</sup>、多<sup>五</sup>、奉<sup>五</sup>、可<sup>五</sup>、中<sup>五</sup>、官<sup>五</sup>、三<sup>五</sup>、〇<sup>五</sup>、无<sup>五</sup>、其<sup>五</sup>、會<sup>五</sup>、ト<sup>五</sup>、ハ  
大<sup>五</sup>、内<sup>五</sup>、裡<sup>五</sup>、之<sup>五</sup>、時<sup>五</sup>、也<sup>五</sup>、九<sup>五</sup>、条<sup>五</sup>、ノ<sup>五</sup>、河<sup>五</sup>、内<sup>五</sup>、裡<sup>五</sup>、之<sup>五</sup>、政<sup>五</sup>、布<sup>五</sup>、ト<sup>五</sup>、カ<sup>五</sup>、カ<sup>五</sup>、也<sup>五</sup>、ノ<sup>五</sup>、一<sup>五</sup>、〇<sup>五</sup>、今<sup>五</sup>、有<sup>五</sup>  
名<sup>五</sup>、モ<sup>五</sup>、ニ<sup>五</sup>、文<sup>五</sup>、中<sup>五</sup>、務<sup>五</sup>、名<sup>五</sup>、有<sup>五</sup>、ト<sup>五</sup>、布<sup>五</sup>、ト<sup>五</sup>、カ<sup>五</sup>、カ<sup>五</sup>、也<sup>五</sup>、〇<sup>五</sup>、或<sup>五</sup>、元<sup>五</sup>、奉<sup>五</sup>、可<sup>五</sup>  
右<sup>五</sup>、夏<sup>五</sup>、モ<sup>五</sup>、ト<sup>五</sup>、カ<sup>五</sup>、〇<sup>五</sup>、相<sup>五</sup>、与<sup>五</sup>、〇<sup>五</sup>、餘<sup>五</sup>、七<sup>五</sup>、者<sup>五</sup>、〇<sup>五</sup>、其<sup>五</sup>、信<sup>五</sup>、階<sup>五</sup>、〇<sup>五</sup>、中<sup>五</sup>、務<sup>五</sup>、

大<sup>五</sup>、政<sup>五</sup>、官<sup>五</sup>、對<sup>五</sup>、之<sup>五</sup>、衙<sup>五</sup>、也<sup>五</sup>、ト<sup>五</sup>、シ<sup>五</sup>、ン<sup>五</sup>、ト<sup>五</sup>、付<sup>五</sup>、ト<sup>五</sup>、不<sup>五</sup>、善<sup>五</sup>、ト<sup>五</sup>、大<sup>五</sup>、政<sup>五</sup>、官<sup>五</sup>、〇<sup>五</sup>、信<sup>五</sup>、階<sup>五</sup>、ト<sup>五</sup>、  
有<sup>五</sup>、對<sup>五</sup>、レ、ト<sup>五</sup>、カ<sup>五</sup>、ノ<sup>五</sup>、信<sup>五</sup>、二<sup>五</sup>、信<sup>五</sup>、信<sup>五</sup>、信<sup>五</sup>、三<sup>五</sup>、夏<sup>五</sup>、〇<sup>五</sup>、一<sup>五</sup>、言<sup>五</sup>、天<sup>五</sup>、子<sup>五</sup>、〇<sup>五</sup>、信<sup>五</sup>、也<sup>五</sup>、時<sup>五</sup>  
典<sup>五</sup>、兼<sup>五</sup>、頭<sup>五</sup>、奉<sup>五</sup>、性<sup>五</sup>、は<sup>五</sup>、リ<sup>五</sup>、思<sup>五</sup>、前<sup>五</sup>、三<sup>五</sup>、信<sup>五</sup>、ト<sup>五</sup>、カ<sup>五</sup>、ト<sup>五</sup>、レ、此<sup>五</sup>、信<sup>五</sup>、階<sup>五</sup>、斗<sup>五</sup>、進<sup>五</sup>、カ<sup>五</sup>、後<sup>五</sup>、  
四<sup>五</sup>、信<sup>五</sup>、也<sup>五</sup>、ト<sup>五</sup>、ハ<sup>五</sup>、ト<sup>五</sup>、レ、付<sup>五</sup>、ト<sup>五</sup>、カ<sup>五</sup>、ト<sup>五</sup>、レ、翻<sup>五</sup>、中<sup>五</sup>、務<sup>五</sup>、又<sup>五</sup>、信<sup>五</sup>、階<sup>五</sup>、ト<sup>五</sup>、カ<sup>五</sup>、ト<sup>五</sup>、レ、政<sup>五</sup>、一<sup>五</sup>、  
カ<sup>五</sup>、ト<sup>五</sup>、シ<sup>五</sup>、ノ<sup>五</sup>、威<sup>五</sup>、勢<sup>五</sup>、大<sup>五</sup>、政<sup>五</sup>、官<sup>五</sup>、〇<sup>五</sup>、信<sup>五</sup>、階<sup>五</sup>、ト<sup>五</sup>、カ<sup>五</sup>、ト<sup>五</sup>、レ、親<sup>五</sup>、王<sup>五</sup>、〇<sup>五</sup>、信<sup>五</sup>、也<sup>五</sup>、  
<sup>六十一年号也元帝ト云</sup>  
中<sup>五</sup>、官<sup>五</sup>、〇<sup>五</sup>、前<sup>五</sup>、中<sup>五</sup>、官<sup>五</sup>、〇<sup>五</sup>、信<sup>五</sup>、階<sup>五</sup>、ト<sup>五</sup>、カ<sup>五</sup>、ト<sup>五</sup>、レ、天<sup>五</sup>、子<sup>五</sup>、〇<sup>五</sup>、信<sup>五</sup>、也<sup>五</sup>、  
<sup>九十一年号也元帝ト云</sup>  
兼<sup>五</sup>、若<sup>五</sup>、官<sup>五</sup>、〇<sup>五</sup>、彼<sup>五</sup>、官<sup>五</sup>、〇<sup>五</sup>、信<sup>五</sup>、階<sup>五</sup>、ト<sup>五</sup>、カ<sup>五</sup>、ト<sup>五</sup>、レ、天<sup>五</sup>、子<sup>五</sup>、〇<sup>五</sup>、信<sup>五</sup>、也<sup>五</sup>、  
人<sup>五</sup>、ト<sup>五</sup>、ト<sup>五</sup>、モ<sup>五</sup>、唐<sup>五</sup>、下<sup>五</sup>、不<sup>五</sup>、任<sup>五</sup>、〇<sup>五</sup>、強<sup>五</sup>、一<sup>五</sup>、ト<sup>五</sup>、名<sup>五</sup>、家<sup>五</sup>、〇<sup>五</sup>、此<sup>五</sup>、大<sup>五</sup>、少<sup>五</sup>、抑<sup>五</sup>、レ、信<sup>五</sup>、ト<sup>五</sup>、カ<sup>五</sup>、ト<sup>五</sup>、レ、  
分<sup>五</sup>、信<sup>五</sup>、ア<sup>五</sup>、政<sup>五</sup>、ト<sup>五</sup>、カ<sup>五</sup>、ト<sup>五</sup>、レ、カ<sup>五</sup>、ト<sup>五</sup>、レ、カ<sup>五</sup>、ト<sup>五</sup>、レ、ト<sup>五</sup>、規<sup>五</sup>、模<sup>五</sup>、ト<sup>五</sup>、カ<sup>五</sup>、ト<sup>五</sup>、レ、名<sup>五</sup>、家<sup>五</sup>、〇<sup>五</sup>、信<sup>五</sup>、階<sup>五</sup>、ト<sup>五</sup>、  
カ<sup>五</sup>、ト<sup>五</sup>、レ、カ<sup>五</sup>、ト<sup>五</sup>、レ、カ<sup>五</sup>、ト<sup>五</sup>、レ、カ<sup>五</sup>、ト<sup>五</sup>、レ、カ<sup>五</sup>、ト<sup>五</sup>、レ、カ<sup>五</sup>、ト<sup>五</sup>、レ、カ<sup>五</sup>、ト<sup>五</sup>、レ、カ<sup>五</sup>、ト<sup>五</sup>、レ、カ<sup>五</sup>、ト<sup>五</sup>、レ、カ<sup>五</sup>、ト<sup>五</sup>、レ、  
依<sup>五</sup>、テ、給<sup>五</sup>、ツ、シ、シ、ト<sup>五</sup>、ハ、家<sup>五</sup>、規<sup>五</sup>、模<sup>五</sup>、ト<sup>五</sup>、カ<sup>五</sup>、ト<sup>五</sup>、レ、信<sup>五</sup>、ト<sup>五</sup>、カ<sup>五</sup>、ト<sup>五</sup>、レ、先<sup>五</sup>、祖<sup>五</sup>、ノ<sup>五</sup>、勳<sup>五</sup>、功<sup>五</sup>、顯<sup>五</sup>、カ<sup>五</sup>、  
レ、或<sup>五</sup>、一<sup>五</sup>、代<sup>五</sup>、ノ<sup>五</sup>、口<sup>五</sup>、為<sup>五</sup>、信<sup>五</sup>、馬<sup>五</sup>、〇<sup>五</sup>、信<sup>五</sup>、階<sup>五</sup>、ト<sup>五</sup>、カ<sup>五</sup>、ト<sup>五</sup>、レ、我<sup>五</sup>、ノ<sup>五</sup>、名<sup>五</sup>、家<sup>五</sup>、〇<sup>五</sup>、信<sup>五</sup>、階<sup>五</sup>、ト<sup>五</sup>、  
ラ、ス、ト<sup>五</sup>、カ<sup>五</sup>、ト<sup>五</sup>、レ、政<sup>五</sup>、ト<sup>五</sup>、カ<sup>五</sup>、ト<sup>五</sup>、レ、カ<sup>五</sup>、ト<sup>五</sup>、レ、カ<sup>五</sup>、ト<sup>五</sup>、レ、カ<sup>五</sup>、ト<sup>五</sup>、レ、カ<sup>五</sup>、ト<sup>五</sup>、レ、カ<sup>五</sup>、ト<sup>五</sup>、レ、カ<sup>五</sup>、ト<sup>五</sup>、レ、カ<sup>五</sup>、ト<sup>五</sup>、レ、  
政<sup>五</sup>、〇<sup>五</sup>、或<sup>五</sup>、記<sup>五</sup>、ト<sup>五</sup>、ハ、有<sup>五</sup>、傳<sup>五</sup>、不<sup>五</sup>、限<sup>五</sup>、家<sup>五</sup>、〇<sup>五</sup>、名<sup>五</sup>、家<sup>五</sup>、〇<sup>五</sup>、信<sup>五</sup>、階<sup>五</sup>、ト<sup>五</sup>、カ<sup>五</sup>、ト<sup>五</sup>、レ、信<sup>五</sup>、ト<sup>五</sup>、カ<sup>五</sup>、ト<sup>五</sup>、レ、信<sup>五</sup>、ト<sup>五</sup>、

天曆六十二代  
村上一十年号ノ  
諱ハ成冊







諸寮權頭中  
内蔵木土丸石馬  
出官内権  
頭ハ何毛利名成  
往アル同貴ヤ  
○内蔵司以服内膳  
以料木大蔵者自  
滿國貢物納司  
○賜名名賞外  
郎上外内官  
何ラモ同賞外  
ハカニトナクニ  
ハ官也

○頭助也其後○  
或元元家明多收唐名板合也又板合昂比抄書  
元元唐名若各百乃不書○内氏唐元士の服  
ト竟シ著○古事記云唐名元士の服  
多クテ唐名若各百乃不書○内氏唐元士の服  
内氏唐名若各百乃不書○内氏唐元士の服  
自法回稅貢多○大兵省也○滿寮中内兵木之權  
頭ハ何毛利名成往アル同貴ヤ  
辰春日トシ多クテ勅使シテ○  
辰ノ冬内兵使シテ○  
○或元元家明多收唐名板合也又板合昂比抄書  
元元唐名若各百乃不書○内氏唐元士の服  
ト竟シ著○古事記云唐名元士の服  
多クテ唐名若各百乃不書○内氏唐元士の服  
内氏唐名若各百乃不書○内氏唐元士の服  
自法回稅貢多○大兵省也○滿寮中内兵木之權  
頭ハ何毛利名成往アル同貴ヤ  
辰春日トシ多クテ勅使シテ○  
辰ノ冬内兵使シテ○

賞名余ノ勅使ハ  
内蔵勅使  
春日唐名若各百乃不書  
致ク  
ハ播奈伊氏公  
致ク

唐名若各百乃不書  
今時多ク唐名若各百乃不書  
記ノ明白抄唐名若各百乃不書  
○内氏唐元士の服  
元元唐名若各百乃不書  
○或元元家明多收唐名板合也又板合昂比抄書  
元元唐名若各百乃不書○内氏唐元士の服  
ト竟シ著○古事記云唐名元士の服  
多クテ唐名若各百乃不書○内氏唐元士の服  
内氏唐名若各百乃不書○内氏唐元士の服  
自法回稅貢多○大兵省也○滿寮中内兵木之權  
頭ハ何毛利名成往アル同貴ヤ  
辰春日トシ多クテ勅使シテ○  
辰ノ冬内兵使シテ○

足る事〇一家と言前天文道西下曆数一人ノ事一〇〇  
 こと此にスラミ〇女部清明今云々不徒女部ハ  
 シアキラトコヘシ此清明花山院人ノ分其時間白道長  
 小分彼間白道間白道長ト云フ同月ト云々其時  
 白キスラアイノ給ケル有日豊多給彼大道中間白  
 袖ラウラ三度目怪テ彼清明三度目ト云フトセシ時明此  
 五ノ三度目怪テ彼清明三度目ト云フトセシ時明此  
 堀ラセ見給テ明明の中所ノ女私加持沈地也  
 可申ト加持時彼ノ討行白行也行也行也行  
 人ノ付見也給五五條坊門前備坊ト云々前三度目  
 是見認見者ノ必必以以各人各人致致天文道三度目清明三度目  
 〇又又一一事一花山院三度目大集三度目行三度目多多時三度目其三度目事三度目女子三度目此三度目及三度目王  
 信信限限命命終終時時不不隨隨者者唯唯戒戒及及施施不不放放運運今今世世後後世世為為侍侍候候ト云

又ラ見見俄俄道道起起道道世世去去無無事事ハハ内内紀紀四四門門下下見  
 之之此此門門ハハアアカカズズ行行トト一一向向アアクク又又行行トト云云其其准准告告時時小小門門ララアアケケ  
 小小出出スス傷傷ララアアカカズズ行行トト云云其其准准告告時時小小門門ララアアケケ  
 失失スストト夏夏スス致致其其准准告告時時小小門門ララアアケケ  
 小小出出スス傷傷ララアアカカズズ行行トト云云其其准准告告時時小小門門ララアアケケ  
 〇或或記記ララ天天地地開開闢闢以以本本至今今日日准准陽陽之之氏  
 日月日月出入出入星辰星辰大大教教奇奇星星各各星星之之立立格格之之記記其其時時  
 花山院花山院在在信信實實於於二年六月廿二日夜夜及及深深更更ハハ初初大大集  
 道道世世思思不不是是弘弘徹徹殿殿女女被被蓋蓋死死侍侍ト云云其其准准告告時時小小門門ララアアケケ  
 〇神神傳傳書書中中天文天文三三夏夏在在安安事事ハハ相相公公ト云云神神傳傳  
 履履書書又又壽壽書書中中天文天文三三夏夏在在安安事事ハハ相相公公ト云云神神傳傳  
 〇師師上上天子天子下下信信陽陽師師ト云云



ヨリノツト考へたりし虎ノ花ニテヨリ考へ之の中中頭虎尾トナリ其  
ヨリ次第考へて一到本ヨリ年月又聖堂ニテ又建仁寺御宇ニテ  
漏刻ヲナシ其ヨリニテハナク時書提樹乃葉随トナリト云○内匠  
或記ニテ法道ト云フ道天天道醫道信陽道乃傳者四道也  
三道家ト云フ道ト云フ○或記有是文官○或記ニテ韵會ニ  
受命於天想く事ト受命於君想く官ト云フ周礼ニテ六卿  
時比官尋天官ト云フ天賦ト云フ道是天地信陽ニ信ト云フ文  
多天陽ト云フ武多天地陰ト云フ是武ト云フ天官統命ト云フ天道ト云フ其位  
任多官ト云フ又ト云フ致私ト云フ大ニト云フ我ト云フ或又云  
周礼ノ年命名ト云フ此時大ニ年命ト云フ官ト云フ國家ト云フ天子ト云フ指ス天子  
ト云フ天ト云フト云フ曲ト云フ天下ト云フ度ト云フ記ト云フ也ト云フ○或記ニテ  
掌ト云フ理ト云フト云フ天ト云フ理ト云フト云フ○除授ト云フ信陽授ト云フ信陽  
已前官ト云フト云フ故ト云フ除ト云フト云フ○考選ト云フ考ト云フト云フ此ト云フ先  
祖ト云フ様ト云フ官ト云フ任ト云フ或ト云フ其官ト云フ授ト云フ選ト云フ先祖ト云フ信陽ト云フ

リト云フ今日人モ聖用ト云フ不ト云フト云フ制ト云フ提燈ト云フト云フ聖ト云フト云フ  
儀ト云フ前ト云フ天神ト云フト云フ大ニ年權師ト云フ定花ト云フ信ト云フト云フ是ト云フト云フ  
先祖ト云フト云フ設ト云フ又先祖ト云フト云フ言ト云フト云フ其ト云フ人才ト云フ法ト云フト云フ今ト云フト云フ  
官ト云フト云フト云フ故ト云フ考ト云フト云フ古ト云フト云フ選ト云フト云フト云フ○ト云フ者皆同ト云フ相ト云フト云フト云フ○  
親ト云フ中ト云フ考ト云フト云フ此ト云フト云フ局ト云フト云フ任ト云フト云フ昔ト云フト云フ或ト云フト云フト云フ極ト云フ至ト云フ記ト云フ  
任ト云フト云フ是ト云フト云フ家ト云フ世ト云フ祖ト云フト云フ本ト云フ者ト云フ或ト云フト云フ有ト云フト云フ○ト云フト云フ公ト云フ局ト云フ殿ト云フ  
人ト云フ同ト云フ史ト云フ生ト云フ任ト云フト云フト云フ有ト云フ取ト云フ行ト云フト云フ同ト云フ史ト云フ生ト云フ官ト云フ錢ト云フ取ト云フ其  
ト云フ人ト云フト云フ配ト云フト云フト云フ行ト云フト云フ目ト云フト云フ不ト云フト云フ又ト云フ法ト云フ周ト云フ頭ト云フ補ト云フ録ト云フ外ト云フ史  
生ト云フ任ト云フト云フト云フ死ト云フト云フ此ト云フ任ト云フト云フ取ト云フト云フト云フ置ト云フト云フ同ト云フ用ト云フ所ト云フ在ト云フ史ト云フ生ト云フ被  
ト云フ下ト云フ時ト云フ或ト云フト云フ死ト云フト云フト云フ史ト云フ生ト云フ任ト云フト云フト云フ或ト云フ史ト云フ生ト云フ任ト云フト云フト云フ内  
任ト云フト云フ賜ト云フト云フト云フ○同ト云フ史ト云フ生ト云フト云フト云フ人ト云フ同ト云フト云フト云フ人ト云フ任ト云フ者ト云フト云フト云フ外ト云フ又ト云フ抑  
領使ト云フト云フト云フ官ト云フト云フト云フ人ト云フト云フ秀ト云フ知ト云フ任ト云フト云フ給ト云フト云フ同ト云フ字ト云フ任ト云フ時ト云フ極ト云フト云フト云フ  
ト云フト云フト云フ任ト云フ者ト云フト云フト云フ人ト云フト云フ其ト云フト云フ人ト云フト云フ給ト云フト云フト云フ内ト云フ給ト云フト云フト云フト云フト云フ彼ト云フト云フト云フ  
ト云フト云フ公ト云フ局ト云フ殿ト云フト云フト云フ給ト云フト云フト云フト云フト云フト云フト云フト云フト云フト云フト云フト云フト云フト云フ賜ト云フト云フト云フ



計リてミテ大士各ニ大師トシ言位斗五位進ニ大師トシテ  
ナシテハノ〇スエトモトクハノ是ハ位官ノ限ノ〇或ハ  
大士トシテ女五位黒名ノ位官ハ六位止ル事トシ侍リテハ逐ク  
逐ク位階斗進位階ハ此時散位各有言位止ル事トシ  
位ノ散止ル事トシ〇假令ノ侍止ル者叙爵之ニ又規模十  
シトモ又檢レ使リテハカシ〇位官所ノ一ニ余官ノ多クモ人ノ望  
官多クモ此官ノ制ヲ侍リ望シテ任位ノ〇法才任位ノ上ノ  
カシ或ハニ大士三人ノ合ノ四人ノ大士二人中位ノ前後  
ノ有ニ騰令任位官則ク女也才其時前位如ク之ノ才騰  
ノ有ニ騰令任位〇大士ノ望ノノ位階ノ人ノ望ノ又ハ  
心ノ〇或ハノ唐名同ノ官家ノ天子降ノ位ノ位階世  
子同ノ事ノ子男子通社ノ又祭酒ノ春秋ノ上ノ祭酒祭  
ノ所也上ノ祭酒八月又二月上ノ觀望ノ祭酒ノ上ノ先聖  
先師ハ教ヲ掛テ才數ノ滿ノノ祭酒今先聖ハ

侍神ノ黄ノ先代聖人ハ教ノ先師ハ孔子ハ教ノ  
九哲トテ哲ノ顔回聖人位ノ教ノ陰ノ顔回ハ亞聖ハ大聖ト  
ニ亞ハ次ノ〇或ハハ先聖ハ伏羲ト周ノ孔子是ノ先師ハ教  
由ニ九哲ハ德行ノ間ノ母伯ト仲ト言ハシテ事我ト有ハ政  
ニ又ハ母有子路又孔子ハ性中身是ノ〇紀典道ハ史記又  
儀前後後儀分トシテ明經道ハ五經十三經トシテ五經ハ  
周易ハ禮記毛詩ハ春秋十三經ハ儀禮ハ公羊傳穀梁傳命  
ト名トシテ一ニ記トシ合ニ〇春トシテ教高ニ子禮記トシ  
教業ハ西漢トシテ私トシテ禮儀トシテ類藝業トシテ教ハ  
帛祭トシテ禮トシテ〇春トシテ禮トシテ四十二代トシテ  
ホニ中始クハ教高禮記王制トシテ禮トシテ教高禮記  
帛祭トシテ禮トシテ〇東西トシテ大士祭東西ニツケテ  
子ノ官ハ農祖天神トシテ教ハ又江家ハ農祖大江トシテ  
ハ教トシテ上トシテハ行トシテ人トシテ費有人トシテ教ハ









作勅使設ラスル此ハ此ハ主稅ハ重ク有リトラフコト又ハ大炊  
寮ハ未ダ報シ後スモ此ハ官ノ一ノ儀ト言ハルモ此ハ同ノ重ク有リ賦歛  
俗ハ言ハスモ無ク用ル者ト言ハフコト之故也ハ法道中ニ用ル者ト任シ○或  
此ハ正統上ニ未ダ報シ打シ大ノ主行上ノ儀官又ハ任國使  
勅使有言章駁館之病食食其同中付同史元  
近文將係遺遺備後同書臂鷹提大行掃野舍路次  
往還身經彼ノ河稅供食○信部有此有吉凶禮上○或此  
去程五位四位人トノ多婦人ノ禮○或此官知ル○或此  
禮至可レ官ノ此ハ○大宗之儀伯○伯山祇伯言此ハ  
此ハ官之○或此ハ大宗伯ノ儀之伯山祇伯言此  
○或此ハ又知後朝之元神ノ宗屬社稷也是年祭之中朝儀神  
同別置神祇官准唐例神祇官之屬者祇官○雅樂  
非レ○或此ハ神樂サリテ祭ノ儀ト言フコト也是サリ  
○或此ハ尼ノ儀ト言ハルコト也是サリテ祭ノ儀ト言フコト也是サリ

良ハ花ノ此ハ真言ト言フコト也是サリテ祭ノ儀ト言フコト也是サリ  
授者任人之度也ト定ム此ハ官之定也受者度ス又度六  
度ノ行總十二總ノ首儀頂ト行モ天子勅奏ル  
○或此ハ儀ト言ハルコト也是サリテ祭ノ儀ト言フコト也是サリ  
度者ト言フコト也是サリテ祭ノ儀ト言フコト也是サリ  
知ル但同舍ノ儀ト言ハルコト也是サリテ祭ノ儀ト言フコト也是サリ  
此ハ有知之儀被官各置其官之○雅樂祭音或者任之○或此  
之奇音律今據剛泳神樂儀馬祭ノ儀ト言ハルコト也是サリ  
祭ノ儀ト言ハルコト也是サリテ祭ノ儀ト言フコト也是サリ  
唐ノ日中祭ト言ハルコト也是サリテ祭ノ儀ト言フコト也是サリ  
ヤリアツカフ之儀同語ト言フコト也是サリテ祭ノ儀ト言フコト也是サリ  
小ノ儀ト言ハルコト也是サリテ祭ノ儀ト言フコト也是サリ  
大ノ儀ト言ハルコト也是サリテ祭ノ儀ト言フコト也是サリ  
号ノ儀ト言ハルコト也是サリテ祭ノ儀ト言フコト也是サリ

改し東寺ト云々今東寺ト云々は明帝ノ時云々東寺殿  
丈六ノ人立リ如卷ノト云々此百官群臣ノ詞也其時或居  
下抽ノ申撰ノ字ノ想ノ目度ノ字ノ事ニ其改ノ天子人申  
人有リ所レハ此ノ記カリテ一候ニハ此ノ事ヲ為シテ中  
於ニ一南三人白馬寺ノ章ノ經ノ負リテ其時此齊ノ  
置レテハ鷓鴣寺ノ改シ白馬寺ト云々ニ一南三人ト云々  
リ一人ト云々此ニマリト云々人ノ名ノ其改ノ式ノ騰立ハ南儀  
本レハ佛友ト云々本レハ對文ト云々此官ニ候才利ト云々不  
レ此廣智ノノ一鷓鴣ト云々此鳥ト云々此ノ事ト云々天下ト云々ト云々  
○或レハ此後同本實ニ云々書ト云々ト云々ト云々同ト云々  
佛道ト云々達ト云々ト云々人自異國本撰為察ト云々ト云々  
為誌道ト云々ト云々有リ所認經ノ下ト云々伊經為佛ト云々業  
詩賦文章ト云々為利聖寺道有教ト云々九三國非魚子者難  
於レク唐若鷓鴣ト云々智惠胸廣ト云々此ノ勝レテニ云々廣  
傳ト云々又漢朝ノ後漢顯宗明帝永平十二年自天竺ノ  
三門白馬ノ負經教ト云々撰レ鷓鴣ト云々此先ノ記ト云々  
自是大唐一朝此は法布ノ一官舎ト云々侍リト云々彼以門給  
於レテ寺ト云々改本若乎白馬寺ト云々是ノ寺始進其例ト云々法解朝  
右ノ主馬寮給ト云々此ハ今東寺是ノ諸陵之云々云々云々天子  
ノ陵居下九卷ト云々ト云々何代ト云々ト云々是ノ先祖扁ノ言高代ノ扁  
ト云々不々地ト云々ト云々陵ト云々天子唐ト云々九卷居下高ト云々  
言陵ト云々必椿植ト云々○或レ記云天子扁坐ト云々ト云々追漢朝ノ例  
者神祇官ト云々ト云々登ト云々類○賀ト云々ト云々賀ト云々ト云々○齊頭外  
助名扁ト云々任云々者ト云々頭ト云々ト云々ト云々不可言々ト云々ト云々行ノ用ト云々ト云々格  
天子行幸ト云々時諸官人供養ト云々ト云々此齊頭ト云々不供養禁ト云々ト云々ト云々  
故レ此ト云々今ト云々頭ト云々ト云々ト云々○兵部有○又周禮ノ友官ト云々ト云々ト云々軍  
事ト云々内交ト云々ト云々春秋ノ上民百姓田畝ト云々ト云々ト云々ト云々秋ノ耕作ト云々  
取納ト云々ト云々又冬ノ馬ト云々ト云々ト云々ト云々程ノ軍陣ト云々ト云々ト云々ト云々ト云々ト云々

改し東寺ト云々今東寺ト云々は明帝ノ時云々東寺殿  
丈六ノ人立リ如卷ノト云々此百官群臣ノ詞也其時或居  
下抽ノ申撰ノ字ノ想ノ目度ノ字ノ事ニ其改ノ天子人申  
人有リ所レハ此ノ記カリテ一候ニハ此ノ事ヲ為シテ中  
於ニ一南三人白馬寺ノ章ノ經ノ負リテ其時此齊ノ  
置レテハ鷓鴣寺ノ改シ白馬寺ト云々ニ一南三人ト云々  
リ一人ト云々此ニマリト云々人ノ名ノ其改ノ式ノ騰立ハ南儀  
本レハ佛友ト云々本レハ對文ト云々此官ニ候才利ト云々不  
レ此廣智ノノ一鷓鴣ト云々此鳥ト云々此ノ事ト云々天下ト云々ト云々  
○或レハ此後同本實ニ云々書ト云々ト云々ト云々同ト云々  
佛道ト云々達ト云々ト云々人自異國本撰為察ト云々ト云々  
為誌道ト云々ト云々有リ所認經ノ下ト云々伊經為佛ト云々業  
詩賦文章ト云々為利聖寺道有教ト云々九三國非魚子者難  
於レク唐若鷓鴣ト云々智惠胸廣ト云々此ノ勝レテニ云々廣  
傳ト云々又漢朝ノ後漢顯宗明帝永平十二年自天竺ノ  
三門白馬ノ負經教ト云々撰レ鷓鴣ト云々此先ノ記ト云々  
自是大唐一朝此は法布ノ一官舎ト云々侍リト云々彼以門給  
於レテ寺ト云々改本若乎白馬寺ト云々是ノ寺始進其例ト云々法解朝  
右ノ主馬寮給ト云々此ハ今東寺是ノ諸陵之云々云々云々天子  
ノ陵居下九卷ト云々ト云々何代ト云々ト云々是ノ先祖扁ノ言高代ノ扁  
ト云々不々地ト云々ト云々陵ト云々天子唐ト云々九卷居下高ト云々  
言陵ト云々必椿植ト云々○或レ記云天子扁坐ト云々ト云々追漢朝ノ例  
者神祇官ト云々ト云々登ト云々類○賀ト云々ト云々賀ト云々ト云々○齊頭外  
助名扁ト云々任云々者ト云々頭ト云々ト云々ト云々不可言々ト云々ト云々行ノ用ト云々ト云々格  
天子行幸ト云々時諸官人供養ト云々ト云々此齊頭ト云々不供養禁ト云々ト云々ト云々  
故レ此ト云々今ト云々頭ト云々ト云々ト云々○兵部有○又周禮ノ友官ト云々ト云々ト云々軍  
事ト云々内交ト云々ト云々春秋ノ上民百姓田畝ト云々ト云々ト云々ト云々秋ノ耕作ト云々  
取納ト云々ト云々又冬ノ馬ト云々ト云々ト云々ト云々程ノ軍陣ト云々ト云々ト云々ト云々ト云々ト云々

万二千五百人、或、大唐部、四百百里、  
遠夷、ナト討治、時、諸人、  
侵、の兵馬、唐、事、  
車、  
の、  
分、五、平、  
八、有、  
殿、  
こ、  
当、  
、  
聞、  
大、  
平、

具、  
内、  
い、  
間、  
追、  
御、  
代、  
臣、  
作、  
武、  
大、  
一、  
武、  
ナ、  
布、  
或、

布、  
或、

寸字付の旨は... 又天子八聲... 刑罰... 或記刑罰... 流刑... 犯人... 行死罪... 祭ト之秋... 上右... 長ニ... 可一... 非... 段... 刑... 罪

アカラク... 後平... 其... 心... 頼... 及... 八... 允... 手... 時... 竟... 更... 一... 可... 朝... 罪

耳納堂

野ヨシキルヲ改ムルノ事ニ事ニ判ルモ大判又ノ下  
は度々はトラスノ明は通任スル明レモはタリ改メ度  
トラスル方スルニ〇又子有國ノ河本錢ヲ取收セ或  
六十六ノ國ノ各内程ノ其或右堀内院百有中殿常  
陸ノ兵衛明ケ今日河地納ノ信ノ事トテ唐ノ天子國  
見ノ〇戸部屬ト民ノ地官トモ〇租稅ノ事有之公更  
成切下ノ天子國ノ邊切ス者ノ將アテトニ官任セ  
下天子者リ出ル官任セトニ是トモ或  
切上ノ河地ノ事ニ區分ノ事有任セテ時常陸國  
可成切モ由スル此時大子知リ國ノ成育元父は催促  
ノ下ニ天子ノ事常陸國ノ事ニ係ル國ノ事ニ折  
訟ル事遠レ國ノ成切セ由スル同遠レ信保ニ  
時常陸國ノ事ノ事ニ係ル國ノ事ニ係ル國ノ事ニ係  
後ノ事ノ事ノ事ノ事ノ事ノ事ノ事ノ事ノ事ノ事ノ事

建コトハ信ノ備部ノ事ニ遠レトテ其ノ事ニ係ル  
了後ノ事ノ事ノ事ノ事ノ事ノ事ノ事ノ事ノ事ノ事  
〇或此ニ自落同奉的稅有米錢其外絹綿類其國  
名知多的至ル事トテ一國ノ事各有之六十六ノ所維  
野ノ事下野ノ事トテ一國ノ事各有之六十六ノ所維  
戸部屬トモ官内以中教トモ此トテ其前信後朝六  
知トテ天時四時配ノ事我朝ノ事ノ事ノ事ノ事ノ事  
初ハ為ハ有之又成切上諸國ノ事人侍未成切付ノ事  
切或常勤有レ時ノ領知執行其事官之又信後信勤



會大宴行イテ時公婦殿と人集り給時膳ナラシメ大  
膳司ノ○高田派ニ宴食膳上公家ニ椀飯上武家ニ餐  
膳上茶飯ニ充け一物川也をく本具河之椀飯ニ進出ス  
ト幕會又格宮中公婦殿と人集り○膳司助中近代后  
雅ト法司助中ナリ四時其ノ雅ト下ル是不可理ノ如クナリ  
テ其ノ戰ノ高ト大膳老石原修理ノ高ノ木工臺○或は  
法會ノ遠近者書近々ニ○大炊臺ヤナリ○法司ノ  
言首ニ六十二ノ厨天大膳田ノ五穀ノ取セテ天ナ奉獻田  
ノ分ニ古ニ米陸ノ分時氏ノ奉納ニ道ノ若役ノ思ヒテ其ノ  
稻田ニ差一見テ最モ天ナ奉納ニ其河稻田天ナ田ノ或ニ百  
町或五百町ナリト○數合ニ豆ト云大膳此高ナリ鶴ニ  
楫ナリツノ内ノ數カスル者見テ負テ奉納ニ其境ニ水係  
ニ豆ニ其外塔唱々ト云フコトニ鶴ノ奉納ニ試ニ代ニ大膳  
云々大膳食ト云フ以ハ見テ大膳ノ不儀奉納所ニ幕食膳ニ

ト云フ公私ノ數カ食ナリモ同クナリ大膳食以ハテ其ノ川也系  
有クモ私ノ○之外托中食ト云フ○湯我ト有能我ト云フ就  
寒暑ヲ見テ同色有クモ其ノ音腹アブラツト云フト云フ  
或節解申ナリ有能可ニ其内ニ有能奉納ナリト云フ  
○主殿臺殿ニ飯下ト云フト云フ擇除ナリト云フ  
○檢公家國臣奇ニ花ト云フト云フト云フト云フ  
ト云フ春斗知クメニ能シ海ニ其ノ見ニ其ノ酒火後ニ  
擇ニテト云フ伴ナリト云フ○膳我ト云フト云フ○典ナリ  
或は其ノ領守將軍ナリト云フト云フ時ニ其ノ奉納頭ト云フ  
係ノ事ニ其ノ奉納ト云フト云フト云フト云フト云フト云フ  
ニ其故又武カ節ニ其ト人會ナリト云フト云フト云フト云フ  
ト云フ持テ御ニ其蘭茶ト云フ物籠ト云フ南番ト云フ椀ナリト云フ或乳牛牧ト云フ  
ト云フ牛ラカウト云フト云フト云フト云フト云フト云フト云フト云フト云フト云フ  
ト云フ石ナカト云フト云フト云フト云フト云フト云フト云フト云フト云フト云フト云フ





二人に...  
〇其外法司...  
〇法司...  
〇八省...  
〇中務省...  
〇八省...  
〇中務省...  
〇八省...  
〇中務省...  
〇八省...  
〇中務省...

古今...  
七...  
中...

*[Faint bleed-through text from the reverse side of the page]*

内務助	陸奥	二道
陸奥助	筑前	二家
主事	法道	
陸奥助	筑前	
典史	和州	二家
大舍	備前	
遠所	内近	
大舍	筑前	
本之助	大炊	
掃部	左右	

法道

三吉子主一也 書并 三つ 初原す言抄ノ字ナリトアリソレハ  
吾妻より出の存 獲に 物工丁古風外 解 トコト 子吉子又  
此子ナレヌイニコノエノ又ノ川クハ 抄ノ字ナリトアリ  
字ノ條 多サノ長同クニ云ニ 止クハ 抄ノ字ナリトアリ  
ハ初原抄ニ抄字ニ 長トノコト 存ナレ 諸之 富田寺是レ  
ナリト 安小九ノ 産子ニ 長トノコト 抄ノ字ナリトアリ  
ヨハト 記ス

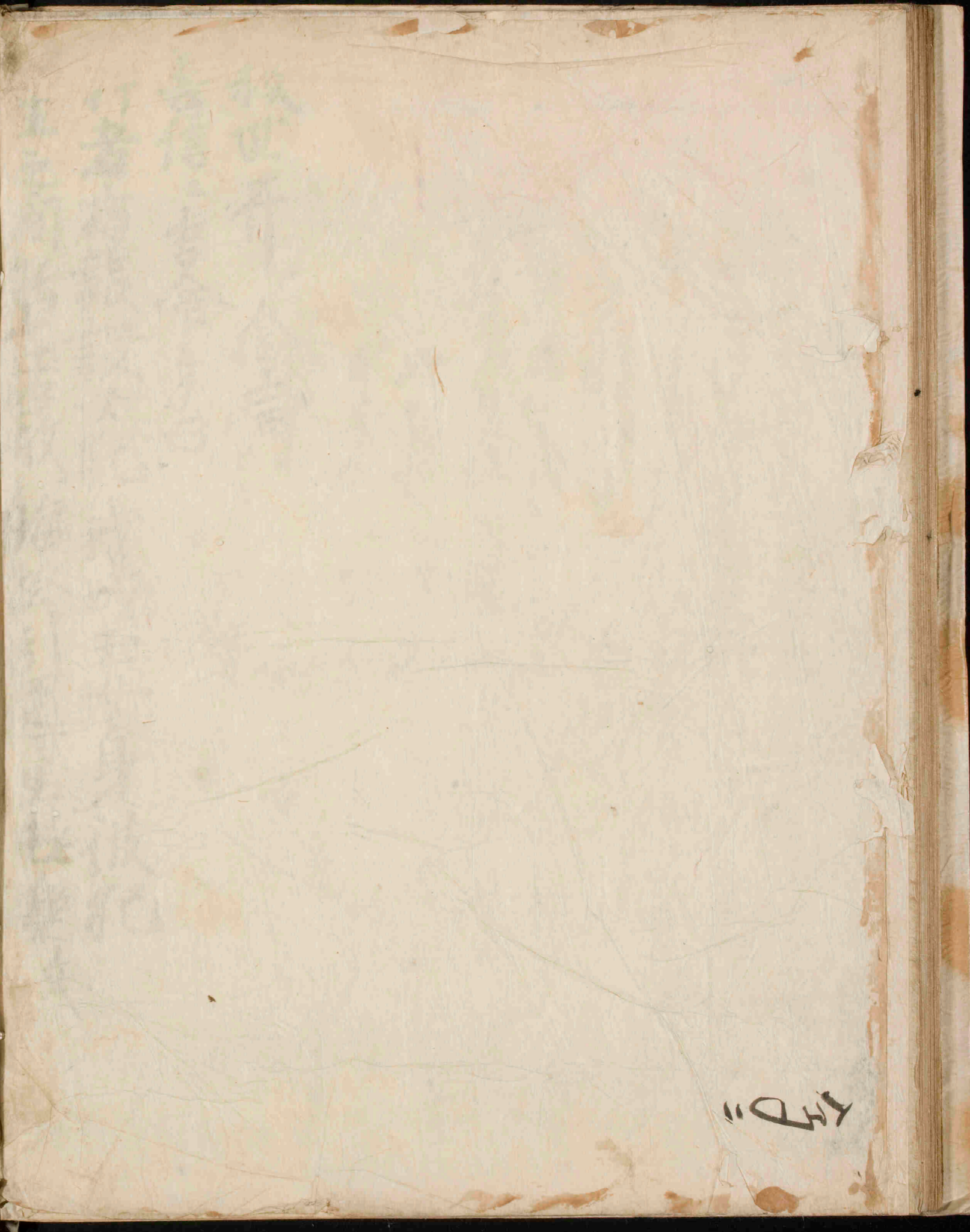
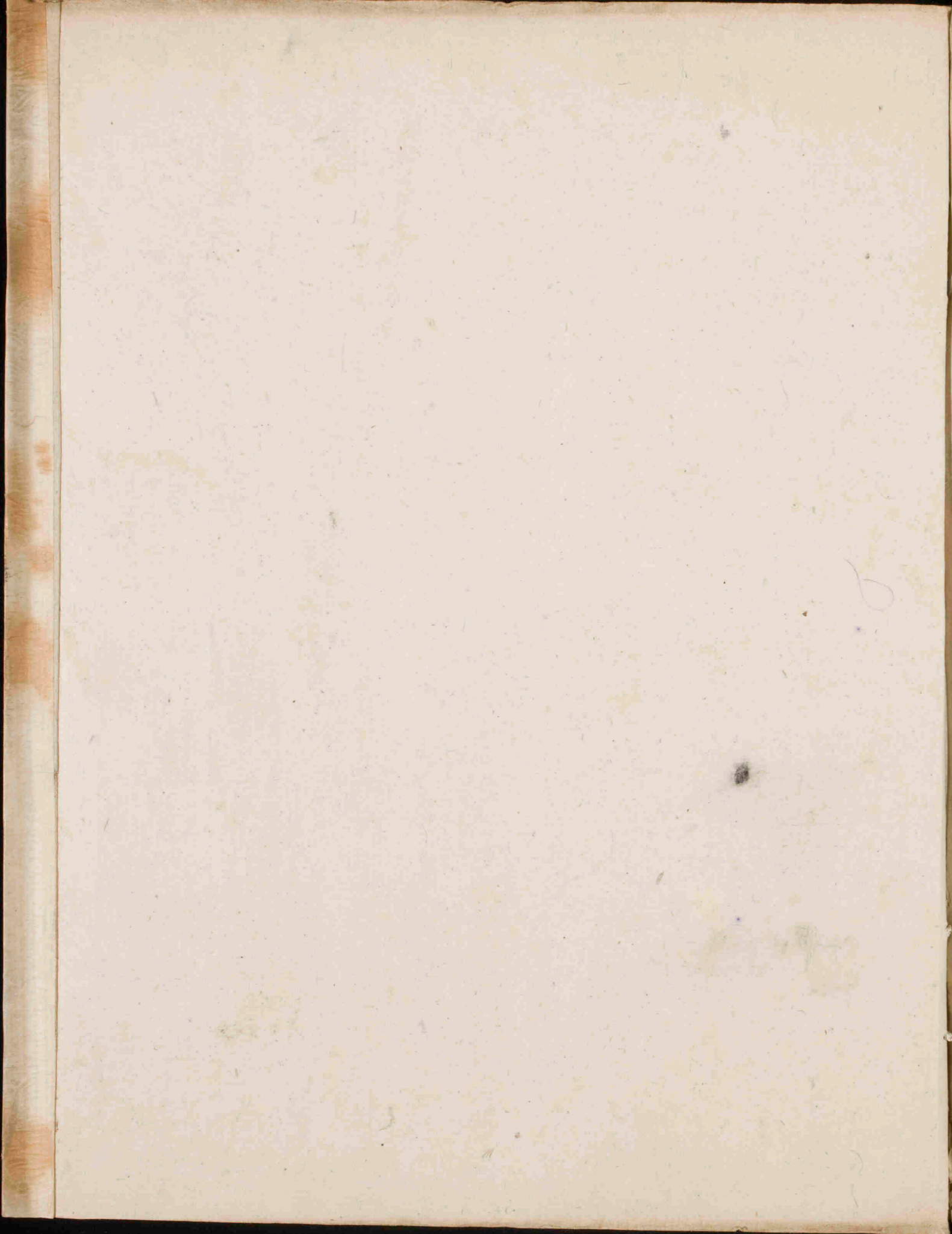
救世并全言

善信吉余之日

行者宿報設女犯我成玉女身彼犯

一生之間能法巫敬福終引道寸生極樂文

三行女身



110X  
447  
2