



馬

乙

廣應書

大所り村之借使也  
千秋一歳富皆茂

七小松

ナニ

正

廣應書

中  
七月廿五日  
六日

廣應書



御成敗式目

貞永元年八月十日



一可<sup>一</sup>修<sup>一</sup>理<sup>一</sup>神<sup>一</sup>社<sup>一</sup>專<sup>一</sup>祭<sup>一</sup>祀<sup>一</sup>事<sup>一</sup>

右神<sup>一</sup>志<sup>一</sup>依<sup>一</sup>人<sup>一</sup>之<sup>一</sup>教<sup>一</sup>增<sup>一</sup>威<sup>一</sup>人<sup>一</sup>者<sup>一</sup>依<sup>一</sup>

神<sup>一</sup>之<sup>一</sup>德<sup>一</sup>添<sup>一</sup>運<sup>一</sup>終<sup>一</sup>則<sup>一</sup>恒<sup>一</sup>例<sup>一</sup>之<sup>一</sup>祭<sup>一</sup>祀<sup>一</sup>

不<sup>一</sup>致<sup>一</sup>陵<sup>一</sup>夷<sup>一</sup>如<sup>一</sup>在<sup>一</sup>之<sup>一</sup>禮<sup>一</sup>奠<sup>一</sup>奠<sup>一</sup>人<sup>一</sup>之<sup>一</sup>志<sup>一</sup>

博國茲於用東沖分國之并序  
ヨテコレニ テハ

國之地以神樂各存其意  
カシヌシラ

波精微也為之波有射於  
テハウ フノ

代射山波之因且和隆理  
トキカツ

波玄上子細信其左大下  
共 ラカヒテ

法矣

一可修造寺塔勤行佛の本事  
ニキ 下

大寺社法矣矣矣教惟因仍  
イハモ ナリトソウキヤウ

之切恤例之勤宜准出入條  
ツトメ クリメ

後助但恣貪寺用於勤其後  
コウ カシラ シマニ ホリ

天目

之<sup>ニ</sup>事<sup>上</sup>方<sup>ク</sup>早<sup>キ</sup>定<sup>ム</sup>之<sup>ハ</sup>改<sup>メ</sup>易<sup>シ</sup>使<sup>シ</sup>職<sup>ヲ</sup>矣<sup>ニ</sup>

一<sup>ニ</sup>徳<sup>ノ</sup>園<sup>ヲ</sup>守<sup>リ</sup>護<sup>ル</sup>人<sup>ヲ</sup>奉<sup>ヒ</sup>行<sup>フ</sup>事<sup>ト</sup>

右<sup>ニ</sup>右<sup>ニ</sup>大<sup>ニ</sup>將<sup>ノ</sup>家<sup>ノ</sup>河<sup>ノ</sup>内<sup>ノ</sup>不<sup>レ</sup>任<sup>ス</sup>之<sup>ヲ</sup>買<sup>ハ</sup>ふ<sup>ル</sup>

大<sup>ニ</sup>番<sup>ノ</sup>催<sup>シ</sup>促<sup>シ</sup>謀<sup>ハ</sup>殺<sup>ス</sup>人<sup>ヲ</sup>付<sup>テ</sup>夜<sup>ニ</sup>

強<sup>ク</sup>盜<sup>ム</sup> 山<sup>ノ</sup>賊<sup>ト</sup> 等<sup>ノ</sup>事<sup>ト</sup>也<sup>ト</sup>而<sup>シ</sup>也<sup>ト</sup>也<sup>ト</sup>

不<sup>レ</sup>備<sup>ス</sup>大<sup>ニ</sup>官<sup>ノ</sup>於<sup>テ</sup>郡<sup>ノ</sup>郷<sup>ノ</sup>死<sup>ス</sup>課<sup>ス</sup>等<sup>ト</sup>

お<sup>レ</sup>庄<sup>ノ</sup>保<sup>ル</sup>北<sup>ノ</sup>國<sup>ノ</sup>司<sup>ノ</sup>而<sup>シ</sup>姑<sup>ク</sup>國<sup>ノ</sup>務<sup>ヲ</sup>非<sup>ス</sup>也<sup>ト</sup>

頭<sup>ノ</sup>之<sup>レ</sup>貪<sup>ム</sup>地<sup>ノ</sup>利<sup>ヲ</sup>不<sup>レ</sup>以<sup>テ</sup>之<sup>ヲ</sup>令<sup>シ</sup>甚<sup>ク</sup>以<sup>テ</sup>之<sup>ヲ</sup>

乃<sup>チ</sup>也<sup>ト</sup>抑<sup>シ</sup>雅<sup>ク</sup>為<sup>シ</sup>皇<sup>ノ</sup>代<sup>ノ</sup>御<sup>ノ</sup>家<sup>ノ</sup>人<sup>ノ</sup>主<sup>ト</sup>也<sup>ト</sup>

之<sup>レ</sup>不<sup>レ</sup>常<sup>ク</sup>者<sup>ト</sup>不<sup>レ</sup>能<sup>ク</sup>馳<sup>ス</sup>得<sup>ス</sup>也<sup>ト</sup>又<sup>チ</sup>而<sup>シ</sup>下<sup>ニ</sup>

武目

司庶官<sup>カニスト</sup>假其<sup>シ</sup>名<sup>ヲ</sup>於<sup>テ</sup>清家人<sup>ノ</sup>對<sup>シ</sup>

捍<sup>キ</sup>國司領家<sup>ノ</sup>下<sup>ニ</sup>知<sup>ラ</sup>云<sup>ク</sup>如<sup>ク</sup>於<sup>テ</sup>之<sup>ノ</sup>案<sup>ニ</sup>

可<sup>キ</sup>勤<sup>ム</sup>守<sup>ル</sup>護<sup>ル</sup>所<sup>ニ</sup>及<sup>ラ</sup>由<sup>テ</sup>從<sup>テ</sup>雖<sup>モ</sup>皆<sup>モ</sup>

一切<sup>ニ</sup>不<sup>レ</sup>下<sup>ラ</sup>如<sup>ク</sup>從<sup>テ</sup>早<sup>ク</sup>任<sup>テ</sup>大將家<sup>ノ</sup>涉<sup>ル</sup>時<sup>ニ</sup>

何<sup>レ</sup>大<sup>ニ</sup>爲<sup>シ</sup>役<sup>ヲ</sup>并<sup>ニ</sup>謀<sup>ル</sup>殺<sup>ス</sup>殺<sup>ス</sup>害<sup>ヲ</sup>之<sup>ノ</sup>於<sup>テ</sup>

令<sup>レ</sup>停<sup>ム</sup>心<sup>ヲ</sup>守<sup>ル</sup>護<sup>ル</sup>之<sup>ノ</sup>由<sup>テ</sup>法<sup>ヲ</sup>以<sup>テ</sup>之<sup>ノ</sup>以<sup>テ</sup>

或<sup>ハ</sup>自<sup>ラ</sup>相<sup>シ</sup>交<sup>ハ</sup>自<sup>ラ</sup>錄<sup>ス</sup>事<sup>ヲ</sup>若<sup>シ</sup>或<sup>ハ</sup>依<sup>テ</sup>國<sup>ノ</sup>

司<sup>ノ</sup>能<sup>カ</sup>家<sup>ノ</sup>之<sup>ノ</sup>所<sup>ニ</sup>記<sup>ス</sup>或<sup>ハ</sup>死<sup>ス</sup>地<sup>ヲ</sup>以<sup>テ</sup>之<sup>ノ</sup>案<sup>ニ</sup>

然<sup>レ</sup>其<sup>レ</sup>非<sup>シ</sup>法<sup>ニ</sup>之<sup>ノ</sup>爲<sup>シ</sup>顯<sup>ク</sup>於<sup>テ</sup>之<sup>ノ</sup>被<sup>ル</sup>改<sup>メ</sup>

所<sup>ニ</sup>希<sup>ク</sup>職<sup>ヲ</sup>下<sup>ニ</sup>補<sup>フ</sup>極<sup>ク</sup>役<sup>ヲ</sup>之<sup>ノ</sup>案<sup>ニ</sup>

又至代官可定一人イタリテハ

一同守護人不申事キ由没收スル

### 科比事

右重犯之輩出来時若須イテ子ラムトキハ

細限中存心上之ニ又ニ夜ニ交ニ官者不ラ執ス

重次ラ得罪科之ニ私令没收ト之條ル

理与盡之沙汰カニ甚自由之ホツリ奸謀也

早ク復進シ其旨ノ宜令ク裁シ以テ

違犯者共可被レ成罪科次ニ犯科人ニ

因白ニ在家并妻子ニ資財ニ取テ

皇科之輩<sup>トモメシ</sup>一若<sup>スト</sup>唯<sup>ニ</sup>以<sup>ニ</sup>渡<sup>ニ</sup>守<sup>ニ</sup>護<sup>ニ</sup>取<sup>ニ</sup>

武<sup>ニ</sup>田<sup>ニ</sup>宅<sup>ニ</sup>妻<sup>ニ</sup>子<sup>ニ</sup>雜<sup>ニ</sup>具<sup>ニ</sup>老<sup>ニ</sup>不<sup>ニ</sup>及<sup>ニ</sup>付<sup>ニ</sup>渡<sup>ニ</sup>

通<sup>ハ</sup>又<sup>ハ</sup>同<sup>ハ</sup>敷<sup>ハ</sup>幸<sup>ハ</sup>一<sup>ハ</sup>紙<sup>ハ</sup>唯<sup>ハ</sup>載<sup>ハ</sup>白<sup>ハ</sup>狀<sup>ハ</sup>一<sup>ハ</sup>敷<sup>ハ</sup>

物<sup>ハ</sup>老<sup>ハ</sup>又<sup>ハ</sup>北<sup>ハ</sup>沙<sup>ハ</sup>法<sup>ハ</sup>之<sup>ハ</sup>限<sup>ハ</sup>

一<sup>五</sup>諸<sup>ハ</sup>國<sup>ハ</sup>地<sup>ハ</sup>頭<sup>ハ</sup>令<sup>ハ</sup>柳<sup>ハ</sup>留<sup>ハ</sup>年<sup>ハ</sup>一<sup>ハ</sup>貢<sup>ハ</sup>取<sup>ハ</sup>留<sup>ハ</sup>年<sup>ハ</sup>

右<sup>ハ</sup>採<sup>ハ</sup>為<sup>ハ</sup>年<sup>ハ</sup>一<sup>ハ</sup>貢<sup>ハ</sup>之<sup>ハ</sup>由<sup>ハ</sup>有<sup>ハ</sup>年<sup>ハ</sup>取<sup>ハ</sup>之<sup>ハ</sup>所<sup>ハ</sup>

以<sup>ハ</sup>老<sup>ハ</sup>以<sup>ハ</sup>子<sup>ハ</sup>送<sup>ハ</sup>結<sup>ハ</sup>解<sup>ハ</sup>可<sup>ハ</sup>以<sup>ハ</sup>請<sup>ハ</sup>勘<sup>ハ</sup>之<sup>ハ</sup>犯<sup>ハ</sup>用<sup>ハ</sup>

條<sup>ハ</sup>為<sup>ハ</sup>母<sup>ハ</sup>之<sup>ハ</sup>所<sup>ハ</sup>適<sup>ハ</sup>若<sup>ハ</sup>任<sup>ハ</sup>負<sup>ハ</sup>數<sup>ハ</sup>可<sup>ハ</sup>以<sup>ハ</sup>并<sup>ハ</sup>償<sup>ハ</sup>

之<sup>ハ</sup>但<sup>ハ</sup>於<sup>ハ</sup>為<sup>ハ</sup>少<sup>ハ</sup>分<sup>ハ</sup>老<sup>ハ</sup>早<sup>ハ</sup>速<sup>ハ</sup>一<sup>ハ</sup>及<sup>ハ</sup>沙<sup>ハ</sup>法<sup>ハ</sup>

武<sup>ニ</sup>田<sup>ニ</sup>宅<sup>ニ</sup>妻<sup>ニ</sup>子<sup>ニ</sup>雜<sup>ニ</sup>具<sup>ニ</sup>老<sup>ニ</sup>不<sup>ニ</sup>及<sup>ニ</sup>付<sup>ニ</sup>渡<sup>ニ</sup>

於<sup>ナラ</sup>月<sup>キ</sup>は<sup>ノ</sup>自<sup>ラ</sup>今<sup>ホ</sup>難<sup>ニ</sup>混<sup>ル</sup>者<sup>ト</sup>可<sup>ク</sup>被<sup>レ</sup>改<sup>ム</sup>也

職<sup>シ</sup>也<sup>ラ</sup>

一<sup>ニ</sup>國<sup>ノ</sup>司<sup>シ</sup>欽<sup>ム</sup>家<sup>ノ</sup>成<sup>ル</sup>敗<sup>ス</sup>不<sup>レ</sup>及<sup>ブ</sup>用<sup>ル</sup>東<sup>ノ</sup>沖<sup>ノ</sup>口

入<sup>ル</sup>事<sup>ニ</sup>

大<sup>コク</sup>國<sup>ノ</sup>衛<sup>ル</sup>庄<sup>ノ</sup>園<sup>ノ</sup>神<sup>ノ</sup>社<sup>ノ</sup>佛<sup>ノ</sup>寺<sup>ノ</sup>為<sup>ス</sup>為<sup>ス</sup>也

進<sup>ル</sup>止<sup>ル</sup>於<sup>テ</sup>沙<sup>ノ</sup>法<sup>ノ</sup>未<sup>レ</sup>老<sup>シ</sup>ト<sup>ハ</sup>又<sup>ハ</sup>家<sup>ノ</sup>及<sup>ブ</sup>以<sup>テ</sup>口

入<sup>ル</sup>之<sup>ニ</sup>雖<sup>モ</sup>多<sup>ク</sup>ト<sup>モ</sup>旨<sup>ニ</sup>敢<sup>テ</sup>不<sup>レ</sup>能<sup>ク</sup>叙<sup>ス</sup>用<sup>ル</sup>次<sup>ニ</sup>

不<sup>レ</sup>若<sup>シ</sup>示<sup>シ</sup>奉<sup>ル</sup>狀<sup>ニ</sup>致<sup>ス</sup>越<sup>ス</sup>祈<sup>ル</sup>之<sup>ニ</sup>法<sup>ノ</sup>國<sup>ノ</sup>

庄<sup>ノ</sup>園<sup>ノ</sup>并<sup>ニ</sup>神<sup>ノ</sup>社<sup>ノ</sup>仏<sup>ノ</sup>寺<sup>ノ</sup>以<sup>テ</sup>公<sup>ノ</sup>示<sup>ル</sup>奉<sup>ル</sup>

狀<sup>ニ</sup>經<sup>ル</sup>祈<sup>ル</sup>法<sup>ノ</sup>之<sup>ニ</sup>公<sup>ノ</sup>示<sup>ル</sup>奉<sup>ル</sup>之<sup>ニ</sup>狀<sup>ニ</sup>之<sup>ニ</sup>既<sup>ニ</sup>

背道理款自今以後亦未敢

一七 太不為後及代之為事并二

位殿時時亦死於所餘未敢

主游汝被改補至事

太武募勳功之賞武依官位之等

祿之奉事此等之由公而轉之

之本於此家裁并名一人能隨用

在收之肩傍軍之難成安境之

里款世所之軍下可被信正但尚

時給人有罪科之兩在立守之款

念祈訟事<sup>テシ</sup>不<sup>ヒ</sup>能<sup>ハ</sup>禁<sup>ム</sup>制<sup>ス</sup>款<sup>ニ</sup>次<sup>ニ</sup>代<sup>ニ</sup>代<sup>ニ</sup>

河成敗畢<sup>ラハテノノチ</sup>後<sup>キスル</sup>擬<sup>シ</sup>申<sup>サト</sup>札<sup>ニ</sup>事<sup>ニ</sup>依<sup>テ</sup>之<sup>キニ</sup>

其<sup>レ</sup>理<sup>リ</sup>被<sup>ル</sup>弃<sup>キ</sup>密<sup>チ</sup>之<sup>チ</sup>等<sup>ニ</sup>歷<sup>セ</sup>累<sup>セ</sup>月<sup>イ</sup>之<sup>ラ</sup>

後<sup>ニ</sup>念<sup>ル</sup>祈<sup>ヒ</sup>訟<sup>ラ</sup>之<sup>ラ</sup>條<sup>ニ</sup>存<sup>ル</sup>知<sup>ル</sup>之<sup>ル</sup>自<sup>ラ</sup>罪<sup>ノ</sup>科<sup>ス</sup>

不<sup>ス</sup>將<sup>カ</sup>自<sup>ラ</sup>今<sup>ニ</sup>後<sup>ニ</sup>不<sup>ス</sup>顧<sup>ル</sup>代<sup>ニ</sup>之<sup>ノ</sup>法<sup>ニ</sup>成<sup>ル</sup>後<sup>ニ</sup>獲<sup>ル</sup>

致<sup>ス</sup>面<sup>ニ</sup>之<sup>ノ</sup>聖<sup>ノ</sup>祈<sup>ヒ</sup>之<sup>ラ</sup>須<sup>ス</sup>以<sup>テ</sup>不<sup>ス</sup>妄<sup>ル</sup>之<sup>ノ</sup>子<sup>ニ</sup>細<sup>ク</sup>

被<sup>ル</sup>書<sup>ニ</sup>載<sup>ル</sup>而<sup>シ</sup>者<sup>ノ</sup>之<sup>ノ</sup>謹<sup>ニ</sup>文<sup>ニ</sup>

一<sup>ハ</sup>雅<sup>ニ</sup>帶<sup>ト</sup>河<sup>ト</sup>下<sup>ト</sup>又<sup>ラ</sup>不<sup>ス</sup>令<sup>メ</sup>知<sup>ル</sup>以<sup>テ</sup>經<sup>ル</sup>事<sup>ニ</sup>

序<sup>ラ</sup>所<sup>ニ</sup>然<sup>ル</sup>事<sup>ニ</sup>

右<sup>ニ</sup>當<sup>ル</sup>知<sup>ル</sup>行<sup>ハ</sup>之<sup>ノ</sup>後<sup>ニ</sup>至<sup>ル</sup>二十<sup>ニ</sup>箇<sup>ノ</sup>年<sup>ニ</sup>止<sup>ル</sup>

任太<sup>テ</sup>大将家之例不<sup>ニ</sup>得<sup>レ</sup>理<sup>リ</sup>非<sup>ズ</sup>不<sup>レ</sup>致<sup>ス</sup>

替<sup>カ</sup>而<sup>シテ</sup>申<sup>ス</sup>知<sup>ル</sup>約<sup>シ</sup>之<sup>レ</sup>他<sup>ニ</sup>標<sup>カ</sup>給<sup>ル</sup>河<sup>ニ</sup>下<sup>ニ</sup>文<sup>ヲ</sup>

軍<sup>ヲ</sup>雅<sup>ニ</sup>第<sup>ニ</sup>彼<sup>ノ</sup>状<sup>ヲ</sup>及<sup>テ</sup>叙<sup>ス</sup>用<sup>ス</sup>

九 一 謀<sup>ル</sup>救<sup>フ</sup>人<sup>ノ</sup>事<sup>ヲ</sup>

太<sup>ニ</sup>式<sup>キ</sup>自<sup>カ</sup>之<sup>カ</sup>趣<sup>メ</sup>由<sup>テ</sup>難<sup>キ</sup>定<sup>ム</sup>款<sup>ヲ</sup>且<sup>ニ</sup>任<sup>セ</sup>人<sup>ノ</sup>

十 一 例<sup>ニ</sup>且<sup>ニ</sup>依<sup>テ</sup>時<sup>ノ</sup>儀<sup>ヲ</sup>可<sup>ク</sup>被<sup>ル</sup>行<sup>ハ</sup>之<sup>ヲ</sup>

一 殺<sup>ス</sup>害<sup>ム</sup>及<sup>テ</sup>傷<sup>ム</sup>罪<sup>ノ</sup>科<sup>ス</sup>事<sup>ヲ</sup>  
付<sup>ケ</sup>父<sup>ノ</sup>子<sup>ノ</sup>殺<sup>ス</sup>相<sup>ノ</sup>  
互<sup>ニ</sup>被<sup>ル</sup>懸<sup>カ</sup>否<sup>カ</sup>事<sup>ヲ</sup>

太<sup>ニ</sup>或<sup>ハ</sup>依<sup>テ</sup>尚<sup>テ</sup>座<sup>ニ</sup>之<sup>レ</sup>律<sup>ヲ</sup>端<sup>ニ</sup>或<sup>ハ</sup>依<sup>テ</sup>遊<sup>ス</sup>宴<sup>ス</sup>之<sup>ヲ</sup>

醉<sup>シ</sup>狂<sup>シ</sup>不<sup>レ</sup>可<sup>ク</sup>不<sup>レ</sup>可<sup>ク</sup>不<sup>レ</sup>可<sup>ク</sup>北<sup>ニ</sup>殺<sup>ス</sup>害<sup>ム</sup>之<sup>レ</sup>身<sup>ヲ</sup>

被<sup>ル</sup>行<sup>ハ</sup>死<sup>ス</sup>罪<sup>ノ</sup>并<sup>ニ</sup>被<sup>ル</sup>又<sup>テ</sup>流<sup>ス</sup>罪<sup>ノ</sup>難<sup>キ</sup>被<sup>ル</sup>没<sup>ス</sup>

式目

收而常其父其子不相交者互不

懸之次及傷科事同可准之次或

或孫於殺害父祖之敵父祖能雖不

相知可被其其為教父祖之憤

忽遂省其之教也次其子之殺奪

人之不職者為取人之賊實雖念

殺害其父不知之由在法系的者之

處緣坐

十一

依夫罪科妻女既被沒收否事

右於謀殺殺害并山賊海賊夜討

強盜等重科者可懸丈答也但  
當度之口福多及又傷殺害者不  
可懸之

十二  
一惡口答事

右關殺之基起自惡口其重者被

一處流罪其輕者可被召籍也

之時吐惡口則可被付福亦於教人

又為所事之其理者不可被沒收也

領者亦不常若て又流罪也

十三  
一敵人答事

右被打擲之輩為雪其耻之

竊害心死故人<sup>トカ</sup>之科甚以不<sup>カ</sup>理仍

於侍<sup>テ</sup>之<sup>ニ</sup>化<sup>シ</sup>及<sup>レ</sup>收<sup>ル</sup>而<sup>レ</sup>無<sup>ク</sup>常<sup>ニ</sup>志

下<sup>レ</sup>之<sup>ニ</sup>流<sup>ル</sup>罪<sup>ニ</sup>至<sup>ル</sup>子<sup>ノ</sup>良<sup>ク</sup>從<sup>テ</sup>以<sup>テ</sup>下<sup>ニ</sup>志<sup>ヲ</sup>

令<sup>シ</sup>以<sup>テ</sup>禁<sup>ム</sup>其<sup>ノ</sup>身<sup>ヲ</sup>也

一<sup>ニ</sup>代<sup>官</sup>罪<sup>ト</sup>也<sup>ニ</sup>懸<sup>ル</sup>主<sup>人</sup>名<sup>事</sup>

右<sup>ニ</sup>代<sup>官</sup>之<sup>ノ</sup>輩<sup>ニ</sup>有<sup>ク</sup>殺<sup>害</sup>以下<sup>ノ</sup>皇<sup>科</sup>

之<sup>ノ</sup>附<sup>件</sup>主<sup>人</sup>名<sup>事</sup>進<sup>ル</sup>其<sup>ノ</sup>身<sup>ヲ</sup>主<sup>人</sup>不<sup>レ</sup>事

懸<sup>ル</sup>科<sup>ト</sup>但<sup>シテ</sup>為<sup>ル</sup>技<sup>官</sup>代<sup>官</sup>者<sup>ノ</sup>各<sup>ノ</sup>由<sup>テ</sup>主<sup>人</sup>

陳<sup>中</sup>之<sup>ノ</sup>之<sup>ノ</sup>又<sup>ニ</sup>其<sup>ノ</sup>花<sup>露</sup>顯<sup>ル</sup>者<sup>ノ</sup>難<sup>ク</sup>遁<sup>ル</sup>其<sup>ノ</sup>

罪仍丁被没收取領之彼代官者

丁被召禁也或又代官或探為未

之年責或遠背先例之率此

雖為代官之所行多人之惡其也

如加之代官者依多不之訴訟其就

訴人之解狀自用東被召之自不

波羅被得之時不遂泰波利令張

引者同又丁被召多人之取若但

得事許丁有輕重

一謀書罪科事

式目

十四

六廿三ノ名ニ  
右於侍者可被没收不於其素等

十  
者可被<sup>ナリラレ</sup>又<sup>セ</sup>遠流<sup>ニ</sup>也凡下輩者可<sup>ナリ</sup>殺

擦<sup>サ</sup>火印於其面也執業下者可<sup>ナリ</sup>又<sup>ナリ</sup>南

罪次<sup>ニテ</sup>以<sup>ニ</sup>為人<sup>ノ</sup>不<sup>レ</sup>常<sup>ノ</sup>之<sup>レ</sup>權<sup>ニ</sup>又<sup>ク</sup>為<sup>ル</sup>謀<sup>ル</sup>事

良由<sup>ラ</sup>多<sup>ク</sup>以<sup>テ</sup>辨<sup>ム</sup>之<sup>レ</sup>故<sup>ニ</sup>見<sup>ル</sup>之<sup>レ</sup>也又<sup>ク</sup>為<sup>ル</sup>為<sup>ル</sup>謀

書者<sup>モ</sup>在<sup>テ</sup>任<sup>テ</sup>先<sup>ニ</sup>條<sup>ニ</sup>可<sup>レ</sup>有<sup>ル</sup>其<sup>ノ</sup>科<sup>ト</sup>又<sup>ク</sup>覺

文書<sup>ノ</sup>以<sup>テ</sup>此<sup>レ</sup>認<sup>ム</sup>者<sup>ハ</sup>作<sup>ル</sup>謀<sup>ル</sup>由<sup>ル</sup>之<sup>レ</sup>輩<sup>ト</sup>可<sup>レ</sup>

被<sup>ラ</sup>付<sup>ツ</sup>神<sup>ノ</sup>社<sup>ニ</sup>仏<sup>ノ</sup>寺<sup>ニ</sup>以<sup>テ</sup>修<sup>ル</sup>理<sup>ト</sup>但<sup>シ</sup>其<sup>ノ</sup>方<sup>ニ</sup>

輩<sup>ニ</sup>者可<sup>レ</sup>被<sup>ラ</sup>追<sup>ハ</sup>放<sup>ス</sup>其<sup>ノ</sup>身<sup>ト</sup>也

十六

一 采<sup>ル</sup>久<sup>ク</sup>兵<sup>ノ</sup>乱<sup>ル</sup>時<sup>ニ</sup>没<sup>ス</sup>收<sup>ス</sup>此<sup>レ</sup>也

武目

十五

右收京方合裁之由依同食及此

没収需者之等每其是也之自被授

分酌之死給其替於當後人可

返給中<sup>カシタラ</sup>之是男<sup>コシ</sup>右<sup>テハ</sup>尚<sup>ニ</sup>給<sup>ル</sup>人<sup>ニ</sup>名<sup>ル</sup>

教功奉<sup>ニ</sup>以<sup>テ</sup>之<sup>ニ</sup>故<sup>ニ</sup>也<sup>ニ</sup>次<sup>ニ</sup>用<sup>ニ</sup>東<sup>ニ</sup>清<sup>ニ</sup>貞<sup>ニ</sup>崇<sup>ニ</sup>

之中<sup>ナカニ</sup>交<sup>ニ</sup>京<sup>ニ</sup>方<sup>ニ</sup>之<sup>ニ</sup>合<sup>ニ</sup>裁<sup>ニ</sup>事<sup>ニ</sup>平<sup>ニ</sup>罪<sup>ニ</sup>科<sup>ル</sup>

津<sup>ニ</sup>皇<sup>ニ</sup>仍<sup>テ</sup>即<sup>ニ</sup>被<sup>レ</sup>誅<sup>セ</sup>其<sup>ニ</sup>身<sup>ニ</sup>被<sup>レ</sup>没<sup>セ</sup>收<sup>ル</sup>所<sup>ニ</sup>

帶<sup>ニ</sup>畢<sup>ニ</sup>而<sup>テ</sup>依<sup>テ</sup>自<sup>ニ</sup>終<sup>ニ</sup>之<sup>ニ</sup>運<sup>ニ</sup>道<sup>ニ</sup>律<sup>ニ</sup>未<sup>ニ</sup>

族<sup>ニ</sup>之<sup>ニ</sup>聞<sup>ニ</sup>食<sup>ニ</sup>及<sup>ニ</sup>若<sup>ニ</sup>律<sup>ニ</sup>已<sup>ニ</sup>違<sup>レ</sup>功<sup>ニ</sup>

上<sup>ニ</sup>充<sup>ニ</sup>就<sup>ニ</sup>寬<sup>ニ</sup>宥<sup>ニ</sup>之<sup>ニ</sup>儀<sup>ニ</sup>割<sup>ニ</sup>示<sup>ニ</sup>於<sup>ニ</sup>肉<sup>ニ</sup>可<sup>ル</sup>

式目

十六

被<sup>レ</sup>没<sup>ニ</sup>收<sup>ル</sup>者<sup>ニ</sup>主<sup>ラ</sup>但<sup>レ</sup>沙<sup>ニ</sup>家<sup>ニ</sup>人<sup>ノ</sup>之<sup>レ</sup>外<sup>ニ</sup>下<sup>ニ</sup>司<sup>ス</sup>

庄<sup>ノ</sup>官<sup>ノ</sup>之<sup>レ</sup>輩<sup>ノ</sup>京<sup>ノ</sup>中<sup>ノ</sup>之<sup>レ</sup>塔<sup>ノ</sup>级<sup>ノ</sup>雖<sup>レ</sup>亦<sup>レ</sup>被<sup>レ</sup>没<sup>ル</sup>

今<sup>レ</sup>更<sup>ニ</sup>之<sup>レ</sup>法<sup>ヲ</sup>改<sup>メ</sup>沙<sup>ニ</sup>法<sup>ノ</sup>之<sup>レ</sup>由<sup>ニ</sup>去<sup>ル</sup>者<sup>ノ</sup>被<sup>レ</sup>没<sup>ル</sup>

之<sup>レ</sup>年<sup>ノ</sup>者<sup>ノ</sup>不<sup>レ</sup>及<sup>ニ</sup>其<sup>レ</sup>後<sup>ニ</sup>次<sup>ニ</sup>以<sup>テ</sup>河<sup>ノ</sup>没<sup>ル</sup>收<sup>ル</sup>

地<sup>ノ</sup>梅<sup>ノ</sup>本<sup>ノ</sup>能<sup>レ</sup>主<sup>ラ</sup>祈<sup>ル</sup>者<sup>ノ</sup>子<sup>ノ</sup>當<sup>レ</sup>知<sup>ル</sup>也<sup>ニ</sup>

人<sup>ノ</sup>依<sup>テ</sup>有<sup>ル</sup>之<sup>レ</sup>也<sup>ノ</sup>没<sup>ル</sup>收<sup>ル</sup>之<sup>レ</sup>宛<sup>ニ</sup>結<sup>ル</sup>勢<sup>ノ</sup>切<sup>ル</sup>

等<sup>ノ</sup>年<sup>ノ</sup>而<sup>レ</sup>彼<sup>ノ</sup>時<sup>ノ</sup>也<sup>ノ</sup>以<sup>テ</sup>之<sup>レ</sup>北<sup>ニ</sup>多<sup>ク</sup>

領<sup>ノ</sup>主<sup>ノ</sup>也<sup>ノ</sup>任<sup>ニ</sup>在<sup>ル</sup>得<sup>ル</sup>之<sup>レ</sup>道<sup>ノ</sup>理<sup>ノ</sup>可<sup>レ</sup>以<sup>テ</sup>也<sup>ニ</sup>

由<sup>テ</sup>祈<sup>ル</sup>者<sup>ノ</sup>其<sup>レ</sup>多<sup>ク</sup>有<sup>ル</sup>其<sup>レ</sup>聞<sup>ノ</sup>既<sup>ニ</sup>就<sup>ル</sup>彼<sup>ノ</sup>

時<sup>ノ</sup>知<sup>ル</sup>以<sup>テ</sup>普<sup>ク</sup>被<sup>レ</sup>没<sup>ル</sup>收<sup>ル</sup>者<sup>ノ</sup>何<sup>レ</sup>聞<sup>ノ</sup>尚<sup>レ</sup>時<sup>ノ</sup>

領主ラ可ハ為タ從レ代ノ之ノ由ヨ緒シ或ハ自レ今ノ以テ

後ニ可シ信ニ心ニ並ニ治ラ望ス矣

一ニ同ニ時ニ合シ戰シ罷シ過シ父子ノ各レ別レ事ト

右ニ父者雖レ交ニ京方其ノ子候用ニ東ノ

子若雖レ交ニ京方其ノ父候用ニ東ノ之ノ

嘗シ賞シ罰シ之レ矣罪科何レ混ニ又ハ西國復シ人ノ

等ラ雖レ為ニ父ノ雖レ為ニ子ノ人各京方者ト

位國之ノ父子ノ不レ可シ適ニ其ノ咎ト雖レ不レ同ト

道依今ノ同ニ心也但ハ行ニ程ノ境ノ遠ニ音ト

信難通ニ其ノ不レ知ニ子ノ細ク者ト互ニ難レ被レ

處罪科狀

一 懷與所領於女子後依有不私

儀其親悔返否事

右男女之号雅異父母之恩惟

同法家之倫雅有申旨女子

則必不悔返之文不可憚為之

罪業父母之察及教對之為

讓所於女子之親子義絶之起

沈於令違犯之基女子如有向

背之後若父母宜任進止之意依

之女子者為全讓狀竭志者カウノ

父母者為施梅育均慈愛之思ラモイラ

者歛モノカ

一不福親疎被眷養輩違背十九ス

存王子孫事

右安人之輩被親愛者如子息タノム

不怨之又如即從死愛彼等令スバ

致忠勤之耐有主感歎其志之能或サ

波克父或與讓狀之や又稱和子之シ

物對福存王子孫之條結撰之ト

越甚不<sup>ス</sup><sub>ラ</sub><sup>レ</sup><sub>レ</sub>求<sup>ル</sup>媚<sup>ル</sup>之<sup>レ</sup>時<sup>ハ</sup>且<sup>ハ</sup>存<sup>ル</sup>子<sup>ニ</sup>

息<sup>ノ</sup>之<sup>レ</sup>後<sup>ハ</sup>且<sup>ハ</sup>效<sup>ス</sup>即<sup>チ</sup>從<sup>フ</sup>之<sup>レ</sup>礼<sup>ハ</sup>向<sup>テ</sup>背<sup>ク</sup>之<sup>レ</sup>

後<sup>ハ</sup>名<sup>ハ</sup>或<sup>ハ</sup>假<sup>ス</sup>他<sup>ノ</sup>人<sup>ノ</sup>之<sup>レ</sup>号<sup>ヲ</sup>或<sup>ハ</sup>成<sup>ス</sup>教<sup>ヲ</sup>對<sup>シ</sup>

思<sup>フ</sup>忽<sup>ニ</sup>忘<sup>ル</sup>七<sup>ノ</sup>人<sup>ノ</sup>之<sup>レ</sup>恩<sup>ヲ</sup>顧<sup>ラ</sup>違<sup>フ</sup>背<sup>ク</sup>主<sup>ノ</sup>

之<sup>レ</sup>子<sup>ニ</sup>孫<sup>ト</sup>夫<sup>レ</sup>於<sup>テ</sup>以<sup>テ</sup>讓<sup>ル</sup>之<sup>レ</sup>所<sup>ハ</sup>然<sup>ル</sup>名<sup>ハ</sup>可<sup>レ</sup>復<sup>ス</sup>

付<sup>テ</sup>本<sup>ノ</sup>主<sup>ノ</sup>之<sup>レ</sup>子<sup>ニ</sup>孫<sup>ト</sup>矣

一<sup>ニ</sup>得<sup>テ</sup>讓<sup>ル</sup>狀<sup>ヲ</sup>後<sup>ニ</sup>其<sup>ノ</sup>子<sup>ニ</sup>先<sup>ニ</sup>于<sup>テ</sup>父<sup>ノ</sup>母<sup>ノ</sup>令<sup>テ</sup>死<sup>ス</sup>

玄<sup>ノ</sup>改<sup>メ</sup>事<sup>ヲ</sup>

右<sup>ニ</sup>其<sup>ノ</sup>子<sup>ニ</sup>雖<sup>モ</sup>令<sup>テ</sup>見<sup>ル</sup>存<sup>ル</sup>之<sup>レ</sup>令<sup>テ</sup>悔<sup>ム</sup>返<sup>ル</sup>者

有<sup>ル</sup>何<sup>レ</sup>妨<sup>グ</sup>哉<sup>ヤ</sup>况<sup>シ</sup>子<sup>ニ</sup>孫<sup>ト</sup>死<sup>ス</sup>之<sup>レ</sup>後<sup>ハ</sup>名<sup>ハ</sup>

武司

只可任父母之志

二十一 妻妾以夫讓被離別後仍被

所煩

右其妻依有重科被弃捐者

縱雖有性自之契狀難知

前夫之所飲又被妻有功母也

賞新弃旧者所讓之亦不能悔還

二十二 父母所煩配分之時雖非義絕

不讓與成人子息事

右其親以成人之子令吹券之間

勵勤厚之思積勞功之處或就

繼母之後言或依廢子之鍾愛其

子雖不被義絕忽漏彼等不係條

之條非據之為仍刻今取去之

嫡子分以多分一二死後其子之兒

也但雖為少分計死者不為嫡

庶直依從此標雖為嫡子無指奉

公文於不考之等名此沙流之限

一女人養子事

右如注意不雖不許之在大將家

御時<sup>ヨリ</sup>家<sup>カタ</sup>子<sup>ニ</sup>當<sup>ニ</sup>世<sup>ニ</sup>事<sup>ス</sup>子<sup>ノ</sup>之<sup>カ</sup>不<sup>レ</sup>

等<sup>フ</sup>讓<sup>ユ</sup>之<sup>ヲ</sup>所<sup>レ</sup>於<sup>テ</sup>養<sup>フ</sup>子<sup>ノ</sup>事<sup>ハ</sup>不<sup>レ</sup>易<sup>シ</sup>

之<sup>ハ</sup>酒<sup>ノ</sup>之<sup>ハ</sup>勝<sup>ル</sup>計<sup>ハ</sup>加<sup>ヘ</sup>之<sup>ニ</sup>如<sup>シ</sup>郡<sup>ノ</sup>之<sup>ハ</sup>例<sup>ハ</sup>先<sup>ニ</sup>

跟<sup>テ</sup>惟<sup>ニ</sup>多<sup>ク</sup>評<sup>ス</sup>議<sup>ス</sup>之<sup>ハ</sup>又<sup>モ</sup>是<sup>レ</sup>信<sup>ト</sup>用<sup>ス</sup>也<sup>カ</sup>

一<sup>ニ</sup>讓<sup>ル</sup>得<sup>ル</sup>夫<sup>ノ</sup>所<sup>レ</sup>於<sup>テ</sup>後<sup>ニ</sup>家<sup>ハ</sup>令<sup>テ</sup>改<sup>メ</sup>嫁<sup>ス</sup>事<sup>ハ</sup>

右<sup>ハ</sup>為<sup>ル</sup>後<sup>ニ</sup>家<sup>ノ</sup>之<sup>ハ</sup>事<sup>ハ</sup>讓<sup>ル</sup>得<sup>ル</sup>夫<sup>ノ</sup>所<sup>レ</sup>於<sup>テ</sup>之<sup>ハ</sup>

須<sup>ク</sup>抛<sup>テ</sup>他<sup>ノ</sup>事<sup>ヲ</sup>訪<sup>テ</sup>夫<sup>ノ</sup>之<sup>ハ</sup>後<sup>ニ</sup>世<sup>ノ</sup>之<sup>ハ</sup>事<sup>ハ</sup>又<sup>モ</sup>非<sup>ズ</sup>

式<sup>ハ</sup>同<sup>シ</sup>事<sup>ハ</sup>非<sup>ズ</sup>其<sup>ノ</sup>各<sup>ノ</sup>狀<sup>ハ</sup>而<sup>モ</sup>忽<sup>シ</sup>忘<sup>ル</sup>身<sup>ノ</sup>心<sup>ヲ</sup>

令<sup>テ</sup>改<sup>メ</sup>嫁<sup>ス</sup>者<sup>ハ</sup>以<sup>テ</sup>所<sup>レ</sup>得<sup>ル</sup>之<sup>ハ</sup>於<sup>テ</sup>地<sup>ノ</sup>下<sup>ニ</sup>死<sup>ス</sup>法<sup>ハ</sup>

亡<sup>ル</sup>夫<sup>ノ</sup>之<sup>ハ</sup>子<sup>ノ</sup>息<sup>ハ</sup>又<sup>モ</sup>子<sup>ノ</sup>息<sup>ハ</sup>之<sup>ハ</sup>可<sup>ク</sup>有<sup>ル</sup>

あつた  
おのり  
おのり

一用東洋家人以月郷雲宮為

聲志依限所公事是滅少事

在於所成名讓彼女子雖令在あ

公事一不其分限了被省死

也親父存日擬成優也之後雖不

死課逝去後老充了令催勤多

募權威不勤仕忠水了彼辭退

件所成凡雅為用東祗儀之

女房敢勿泥殿中平均之公事

此上ノウヘナラ於ニ令ス難ニ混ニ者ス不可ニ知ニ行ス下ラ能ク

二十六

一 讓ニ所ニ於ク子ノ息ニ給ニ安ニ堵ニ下ニ父ノ令ス

後ニ悔ニ還ニ其ノ傾ニ讓ニ與ニ他ノ子ノ息ニ事ニ

右ニ可ニ但ニ父ノ母ノ之ノ意ニ之ノ由ニ具ニ以テ載ニ先ニ條ニ

畢ニ仍ニ就ニ先ニ判ニ之ノ讓ニ雖ニ給ニ安ニ堵ニ下ニ

下ニ父ノ具ニ親ニ悔ニ還ニ之ノ於ニ讓ニ他ノ子ノ息ニ者ニ

任ニ後ニ判ニ之ノ讓ニ可ニ為ニ清ニ成ニ敗ニ

二十七

一 未ニ處ニ分ニ跡ニ事ニ

右ニ且ニ既ニ奉ニ公ノ之ノ讓ニ涼ニ且ニ孔ニ蒸ニ其ノ之ニ

堪ニ否ニ多ニ任ニ耐ニ宜ニ可ニ被ニ為ニ死ニ

一 構虚言致誘祈事

右和面巧之掠去換人之属文籍

不載其罪甚重為世為人不可不

戒为印生不飲企誘祈者以誘者

不飲可死給他人宗弟志不可處

遠流又為塞官途梅誘之志永不

可石仕彼誘人

一 圖本奉行人付別人企祈訟事

右有女在車以人交付あ人肉心

祈訟之間參究之沙汰有る也而

来<sup>キカ</sup>死<sup>カ</sup>仍<sup>テハ</sup>於<sup>テハ</sup>所<sup>ニ</sup>人<sup>ニ</sup>名<sup>ニ</sup>皆<sup>ニ</sup>不<sup>レ</sup>被<sup>ラ</sup>拘<sup>ラ</sup>裁<sup>シ</sup>許<sup>ス</sup>

主<sup>テハ</sup>執<sup>ス</sup>申<sup>ス</sup>人<sup>ニ</sup>志<sup>ニ</sup>可<sup>シ</sup>有<sup>ル</sup>門<sup>ニ</sup>禁<sup>ス</sup>制<sup>ス</sup>奉<sup>ル</sup>行<sup>ス</sup>

人<sup>モシ</sup>有<sup>ル</sup>令<sup>ス</sup>後<sup>ニ</sup>念<sup>ス</sup>之<sup>ヲ</sup>經<sup>ル</sup>二十<sup>ニ</sup>箇<sup>ニ</sup>自<sup>ラ</sup>若<sup>ク</sup>於<sup>テ</sup>

庭<sup>ニ</sup>中<sup>ニ</sup>可<sup>シ</sup>下<sup>ル</sup>之<sup>ヲ</sup>

一<sup>ニ</sup>遂<sup>ニ</sup>同<sup>ニ</sup>注<sup>ス</sup>等<sup>ニ</sup>不<sup>レ</sup>相<sup>レ</sup>待<sup>ル</sup>冲<sup>ス</sup>成<sup>ル</sup>故<sup>ニ</sup>執<sup>ス</sup>進<sup>ス</sup>

### 権門書状事

右<sup>アツカレ</sup>預<sup>ニ</sup>裁<sup>ス</sup>許<sup>ス</sup>若<sup>ク</sup>收<sup>ル</sup>注<sup>ス</sup>縁<sup>ニ</sup>之<sup>ヲ</sup>力<sup>ニ</sup>被<sup>ル</sup>弃<sup>ス</sup>

墨<sup>モノ</sup>之<sup>ハ</sup>熱<sup>ク</sup>権<sup>ニ</sup>門<sup>ノ</sup>之<sup>ノ</sup>威<sup>ニ</sup>受<sup>ル</sup>得<sup>ル</sup>理<sup>ノ</sup>之<sup>ノ</sup>方<sup>ニ</sup>又<sup>カ</sup>

若<sup>シ</sup>頻<sup>ニ</sup>構<sup>ス</sup>枝<sup>ニ</sup>持<sup>ル</sup>之<sup>ヲ</sup>芳<sup>ク</sup>因<sup>ル</sup>之<sup>ノ</sup>理<sup>ノ</sup>之<sup>ノ</sup>方<sup>ニ</sup>又<sup>カ</sup>

者<sup>ヒツカニソコハ</sup>穴<sup>ニ</sup>竊<sup>ス</sup>獲<sup>ル</sup>愚<sup>ク</sup>法<sup>ニ</sup>之<sup>ヲ</sup>裁<sup>ス</sup>以<sup>テ</sup>黜<sup>ス</sup>以<sup>テ</sup>及<sup>ス</sup>

職而躬由自今以後惟可停也  
モトメ コレニヨル タレカニ キナリ

或付奉行人或於庭中可令申之  
ハツキ ニニハテニニシシムサラ

三十一テナキニ

一依于道理不家裁許之輩為奉  
セルクウフララ ラタル

行人偏頗之由訴申奉  
ノシハ ウタヘ ス

右依其理不用裁許之輩為奉  
ヨリキニ ノセルアツカララ タル

行人偏頗之由梅中一條右以準也  
カニ

自今以後構出不實企望祈者可  
カニシ ヲラタラシ

被収公取之系一不帶了名一被違  
スレシユクウ シラズ シシ

却及又系以人有其誤名形為  
セ ヲラハ ノアヤニリ クス

被召仕  
メレツカハ

一 隱墨盜賊惡堂於所領内事

右件等雖有風雨依不露顯

能新罪不加炳滅而國人等奉

宗名とて時々其國をわたり

時若其國被藉也云々仍於縁色

凶賊若付彼跡可召禁又地似未至

隱墨賊徒若下為同罪也先就

姪疑之趣召墨地頭於總倉彼國

不為居之間若之身暇次被

信守守護使部所事同惡堂

等フ亦イテ來ラン之時ハ不ニ由ナリ可ク以テ渡ス守レ護ル

亦ニ如シ有レ於テ拘レ惜ム者ハ且カ令シ入ル都セ守レ護ル

使ラ且カ可ク被レ改メ補フ地ノ額ヲ代ラ也ハ有レ又ハ不ス

改レ代シ官ノ老シ被レ沒ス收メ地ノ以テ賦シ下シ使ス

守レ護ル使ス

一カ強ク竊シ二ニ盜シ罪ノ科ス事ハ付テ赦ス火ノ

右ニ既ニ多ク以テ罪ノ之ハ先ニ例ヲ何レ及シ程ノ豫メ

之ハ新ニ儀ニ或ハ次ニ故ノ火ノ人ノ事ハ准テ校ス盜ス

賊ニ且ク令シ禁ム過ス

三十四ヒツククワニスル

一ニ密ニ懷ク他人ノ妻ノ罪ノ科ス事ハ

右不<sup>ス</sup>福<sup>セ</sup>強<sup>カウ</sup>對<sup>ケン</sup>和<sup>ワ</sup>對<sup>ク</sup>懷<sup>クワイ</sup>抱<sup>ハク</sup>人<sup>ハツ</sup>妻<sup>ス</sup>之<sup>ノ</sup>母<sup>メヲ</sup>

被<sup>ル</sup>召<sup>サシ</sup>而<sup>シテ</sup>飲<sup>ム</sup>半<sup>ニ</sup>分<sup>ヲ</sup>可<sup>ク</sup>被<sup>ル</sup>羅<sup>ヤメ</sup>者<sup>ハ</sup>仕<sup>ス</sup>亦<sup>モ</sup>

第<sup>ニ</sup>老<sup>シ</sup>可<sup>ク</sup>處<sup>ス</sup>遠<sup>ク</sup>流<sup>ル</sup>如<sup>ク</sup>女<sup>ノ</sup>所<sup>ノ</sup>領<sup>ル</sup>同<sup>ク</sup>可<sup>ク</sup>

被<sup>ル</sup>召<sup>サシ</sup>之<sup>ノ</sup>母<sup>ハ</sup>亦<sup>モ</sup>飲<sup>ム</sup>又<sup>モ</sup>可<sup>ク</sup>被<sup>ル</sup>配<sup>ハク</sup>滿<sup>ツ</sup>之<sup>ノ</sup>也<sup>ナリ</sup>

次<sup>ニ</sup>於<sup>テ</sup>乃<sup>チ</sup>處<sup>ス</sup>過<sup>ク</sup>補<sup>フ</sup>女<sup>ノ</sup>事<sup>ヲ</sup>於<sup>テ</sup>滿<sup>ツ</sup>家<sup>ノ</sup>人<sup>ト</sup>

者<sup>ハ</sup>百<sup>ニ</sup>箇<sup>ノ</sup>日<sup>ノ</sup>之<sup>ノ</sup>間<sup>ニ</sup>可<sup>ク</sup>仕<sup>ス</sup>至<sup>ル</sup>即<sup>チ</sup>從<sup>フ</sup>

第<sup>ニ</sup>一<sup>ニ</sup>之<sup>ノ</sup>但<sup>シテ</sup>右<sup>ニ</sup>太<sup>ニ</sup>將<sup>ト</sup>家<sup>ノ</sup>事<sup>ヲ</sup>時<sup>ニ</sup>之<sup>ノ</sup>例<sup>ニ</sup>

可<sup>ク</sup>利<sup>ニ</sup>除<sup>ク</sup>片<sup>ニ</sup>方<sup>ノ</sup>之<sup>ノ</sup>鬢<sup>ハ</sup>鬚<sup>ハ</sup>髮<sup>ハ</sup>也<sup>ナリ</sup>但<sup>シテ</sup>於<sup>テ</sup>

師<sup>ノ</sup>罪<sup>ノ</sup>科<sup>ノ</sup>者<sup>ハ</sup>當<sup>ル</sup>其<sup>ノ</sup>時<sup>ニ</sup>可<sup>ク</sup>被<sup>ル</sup>對<sup>ス</sup>酌<sup>ス</sup>

三十五

一<sup>ニ</sup>雖<sup>モ</sup>給<sup>フ</sup>度<sup>ノ</sup>之<sup>ノ</sup>名<sup>ハ</sup>女<sup>ノ</sup>不<sup>レ</sup>系<sup>ス</sup>上<sup>ニ</sup>科<sup>ノ</sup>事<sup>ナリ</sup>

右就祈状遺公文章及及二箇友

不叅<sup>スハ</sup>彼<sup>セ</sup>者<sup>ハ</sup>祈人<sup>ハ</sup>有理<sup>ハリ</sup>之<sup>ニ</sup>直<sup>チキニ</sup>可<sup>シ</sup>被<sup>シ</sup>裁<sup>ラル</sup>

許<sup>ス</sup>祈人<sup>ハ</sup>之<sup>ニ</sup>理<sup>リ</sup>久<sup>ク</sup>又<sup>ナリ</sup>可<sup>ク</sup>後<sup>タテマフ</sup>他<sup>ノ</sup>人<sup>ニ</sup>也<sup>ニ</sup>但<sup>シテ</sup>至<sup>ス</sup>

西<sup>シヨ</sup>後<sup>シウ</sup>馬<sup>ム</sup>牛<sup>ウシ</sup>并<sup>ニ</sup>雜<sup>ツカ</sup>物<sup>モノ</sup>等<sup>トウニ</sup>之<sup>ノ</sup>任<sup>ニ</sup>負<sup>テ</sup>裁<sup>ス</sup>

被<sup>ラレテ</sup>礼<sup>セ</sup>返<sup>ナリ</sup>可<sup>ク</sup>以<sup>テ</sup>付<sup>ツケ</sup>寺<sup>ノ</sup>社<sup>ノ</sup>假<sup>ニ</sup>理<sup>ス</sup>

一<sup>ニ</sup>改<sup>メ</sup>舊<sup>ノ</sup>境<sup>ヲ</sup>致<sup>シ</sup>相<sup>ノ</sup>論<sup>ス</sup>事<sup>ヲ</sup>

右<sup>ニ</sup>或<sup>ハ</sup>越<sup>エ</sup>往<sup>ル</sup>者<sup>ノ</sup>之<sup>ノ</sup>境<sup>ヲ</sup>構<sup>メ</sup>新<sup>ノ</sup>後<sup>ノ</sup>案<sup>ヲ</sup>

如<sup>ク</sup>武<sup>ノ</sup>標<sup>ノ</sup>近<sup>ク</sup>年<sup>ノ</sup>之<sup>ノ</sup>例<sup>ヲ</sup>持<sup>テ</sup>古<sup>ノ</sup>文<sup>ヲ</sup>

書<sup>ク</sup>端<sup>ノ</sup>之<sup>ノ</sup>唯<sup>ニ</sup>不<sup>シ</sup>預<sup>メ</sup>裁<sup>ス</sup>許<sup>ス</sup>之<sup>ノ</sup>猶<sup>ニ</sup>撫<sup>ス</sup>

故<sup>ニ</sup>猛<sup>ク</sup>惡<sup>ク</sup>之<sup>ノ</sup>心<sup>ヲ</sup>効<sup>ス</sup>念<sup>ス</sup>謀<sup>ル</sup>祈<sup>フ</sup>成<sup>ル</sup>敗<sup>ル</sup>之<sup>ノ</sup>

式目

七二二

宣此意以於自今以後遷宮

使此的在位為非後之許相

討越境或海之各限刻許人

領地之內可被付論人之多如

一開東河砂人申京都諸補

傍官亦於上月事

右右大將家河河向被信公身

而近年以降企自由之望非喜

宵禁制令軍喧嘩自今以後

於致世治之輩若下被召亦於

一所也

三十八

一 惣地頭押付 惣地頭内名主職

右 惣地頭 人稱 所領内 惣地頭

一 村事 所領 人稱 難 遁 罪

科 家 給 別 所 下 文 雅 為 名 主

職 惣地頭 所領 魁 弱 之 隙 名 主

沙 汰 所 外 巧 此 法 致 惣地頭 可 給

一 納 所 下 文 於 名 主 名 主 文

一 字 事 所 主 名 不 顧 先 所 違

一 所 地 所 可 改 名 主 職

三目

世四

武目

世五

一官爵取證案中請用東洋

一行事

右被<sub>ル</sub>成<sub>メ</sub>功<sub>ク</sub>之<sub>レ</sub>時<sub>ニ</sub>被<sub>ル</sub>注<sub>シ</sub>申<sub>サ</sub>下<sub>ラ</sub>取<sub>リ</sub>證<sub>ス</sub>人<sub>ヲ</sub>

若<sub>シ</sub>既<sub>ニ</sub>是<sub>レ</sub>公<sub>ク</sub>年<sub>ク</sub>也<sub>レ</sub>仍<sub>テ</sub>非<sub>ス</sub>沙<sub>ハ</sub>法<sub>ノ</sub>之<sub>レ</sub>限<sub>ニ</sub>為<sub>ル</sub>

昇<sub>ル</sub>進<sub>ル</sub>中<sub>ニ</sub>舉<sub>ル</sub>狀<sub>ヲ</sub>不<sub>ス</sub>得<sub>ル</sub>貴<sub>ク</sub>賤<sub>ク</sub>而<sub>シ</sub>

可<sub>シ</sub>信<sub>ス</sub>心<sub>ノ</sub>之<sub>レ</sub>但<sub>シ</sub>申<sub>ス</sub>交<sub>ニ</sub>從<sub>テ</sub>檢<sub>ル</sub>非<sub>レ</sub>違<sub>ハ</sub>使<sub>ス</sub>

之<sub>レ</sub>守<sub>ル</sub>於<sub>テ</sub>為<sub>ル</sub>理<sub>ヲ</sub>通<sub>ス</sub>若<sub>シ</sub>雖<sub>シ</sub>非<sub>ス</sub>淨<sub>ク</sub>奉<sub>ス</sub>

狀<sub>ニ</sub>只<sub>ク</sub>有<sub>ル</sub>淨<sub>ク</sub>免<sub>ル</sub>之<sub>レ</sub>由<sub>ニ</sub>可<sub>シ</sub>被<sub>ル</sub>仰<sub>ル</sub>下<sub>ラ</sub>免<sub>ス</sub>

又<sub>レ</sub>新<sub>ク</sub>叙<sub>ス</sub>之<sub>レ</sub>守<sub>ル</sub>巡<sub>ル</sub>年<sub>ヲ</sub>廻<sub>リ</sub>來<sub>リ</sub>浴<sub>ス</sub>朝<sub>ニ</sub>恩<sub>ヲ</sub>

若<sub>シ</sub>非<sub>ス</sub>制<sub>ス</sub>限<sub>ス</sub>

四十一  
鏡倉中僧徒染得官位事

右依綱位乱薦次之故猥求自

由之昇進添倍綱之負數雖

為省老有智高僧被越少年

年才之後等以是且傾衣鉢之

資且乖絕教之後老如自今以後

不家允許昇進之等為寺社

供僧者可被停廢彼職也雖為

淨歸依之僧同可被信也

此為禪依之偏你顧盼之人宜

式目

廿七

有諷諫之誠アル

一奴婢雜人事四十

右任右大将家冲时之例テ

流寸箇年者不论理非不及スキハ

改沙流次奴婢所生之男女事コラタメ

必流素之雖有子細任同冲时ニ

例男之付父女者了付母也ニラノ六 ツキチ、ニラキハ

一百姓逃散时得逃斃令損亡事四十ニ ナウモンノ セウシテウ キーナ

右诸国臣民逃脱之时其能自杀得ラウタツノ

逃斃称为妻女子夺取资财而行テウキト シ ラウハートル

之企甚肖ハハタ行政ソムケリ乃被ニ決レ之セ也

卒ニ貢ニ所ニ當ニ未レ海ニ卒ニ致レ其ニ集ニ

珍ハ之ニ早ク可ヘ被ラ弘ニ返ニ積セ物ヲ但レ法ニ

為ニ之ニ宜ク任ス民ノ意ヲ

一四稱ニ當ニ知レ行ト採カ法ス他ノ人ノ所ニ從ラ貪ム弘ト

所出物事

右カ構ニ事ニ又ニ採ラ領カ事ス一ノ式ノ目ノ不レ難ク難シ

脱ノ罪カ科ニ仍ラ於テ押テ物ニ之ニ早ク可レ令ニ

弘ニ返ニ至テ不レ然ニ之ニ可ヘ被ラ沒ニ收ル也ニ亦ク然ル

之ニ可レ弘ニ至テ不レ然ニ之ニ可ヘ被ラ沒ニ收ル也ニ亦ク然ル



起不可絶款假使雖為理事メモル

訴訟不被叙用モレラレ魚肉之競望セ

四十九

一罪過之由被露時不被弘決改スラレ

替所職事タイスル

右無弘決之後有清成敗者ナ

犯否定貶替憤名者早究測底キハメ

可被禁以ヘシラレ

四十六

一所領得替時前司新司沙汰トクタイソ

右於不蒙奉旨者可為新司之テハ

成敗之私物雜具并不後了牛テハ

等ラニ老サレ新ラ司コ不及キ探サ為ス況ハ今イ與ニ職シ

辱レ於ニ前キ司コ若シ可ク被レ交ハ又モあリるコト也ナリ

但シ依テ重ニ科ニ被レ没ス收セ名ヲ非ス沙カ法リ之ノ限ニ

一ニ以テ不レ知ル行ハ所ニ能ク文ヲ書キ寄ル附ス他ノ事ニ

付ケ以テ名ヲ主ス職ヲ不レ解ス  
本ノ所ニ寄ル進ス權ノ門ノ事ニ

右ニ自ラ今ヨリ以テ後ニ於テ寄ル附ス之ノ等ニ若シ可ク以テ

進ス却ル其ノ身ヲ也ナリ至ル該ニ取ル之ノ人ニ若シ可ク以テ

付ケ寺ノ社ニ修ス理ス次ニ以テ名ヲ主ス職ヲ不レ令ス知ル

所ニ寄ル附ス權ノ門ノ事ニ自ラ然リ在ル之ノ必ズ

之ノ族ヲ若シ以テ名ヲ主ス職ヲ可ク被レ付ス地ノ頭ニ

地頭之亦不可被付本所

一賣買亦領事

右以相傳之私領要用之時令諸

者定法如而或募致功或依勤勞

預別津具之軍姿人令賣買之

條亦以之有此等其得自今以後

權下私行也其又宵削符令法却

老云賣買人之買又其以之私等之罪科

一兩方禮又理此點是時檢子對法

右彼は沖波入理非懸隔之時難

甲八ハイハイ

アツカルヘキ

ホシイニ

ルハイ

ハイ

タシカニナリ

ソキキセイフシ

イヒ

イヒカウ

ト

ニヘミラル

セ

四十九

スル

カレ

ナシ

トキ

トモ

ストトケ  
不道對決直可有成敗歟

一狼藉の不知子ぬ市向其居寄の

太赤月表典方科人不及病也

将子と名を秘之式條其依何也

為同名多之名出而甚冠名之

一帯同状清教書旨致狼藉事

右就訴状被下向状者定例也向

状致狼藉事野泄之公難通

罪科一所申為顯存之僻事也

法同状事一切可被停止

起請

御評定間理非凌折事

右愚暗之身依了見之不及若旨  
趣相違事更非心之所曲其外或  
為人之方人乍知道理之旨稱申  
無理之由又為非據事号有證跡  
為不顯人之短乍令知子細付善

惡不申之者意與事相違後日之  
訛謬出來欵凡評定之間於理非  
者不可有親踈不可有好惡只道  
理之所推心中之存知不憚傍單  
不恐權門可出詞也御成敗事切  
之條、縱雖不違道理一同之憲  
法也誤雖被行非據一同之越度

也自今以後相向誦人并其緣者  
自身者雖存道理傍輩之中以其  
人之說致違亂之由有其聞者已  
非一味之義殆貽諸人之嘲者彼  
兼又依無道理評定之庭被棄置  
之輩越祈之時評定衆之中被書  
與一行者自餘之計皆無道之由

獨似被存之狀者條子細如此  
若雖為一事存曲折令違者

梵天帝釋四大天王惣日本國中  
六十餘別大小神祇殊伊豆莖根  
兩所權現三島大明神八幡大菩薩  
薩天滿大自在天神部類眷屬神  
罰真罰各可罷蒙者也仍起請如件

貞永元年七月十日

對天齋大自沙彌淨圓

兩所對駐三  
相模大掾藤原葉時

六十籍次大  
玄蕃允三善康連

禁天帝舞四  
左衛少尉藤原朝經基綱

茶華為一事沙彌行然

散位三善朝臣倫重

加賀守三善朝臣康俊

沙彌行西

前出羽守藤原朝臣家長

前駿河守平朝臣義村

攝津守中原朝臣師負

武藏守平朝臣泰時

相模守平朝臣時房

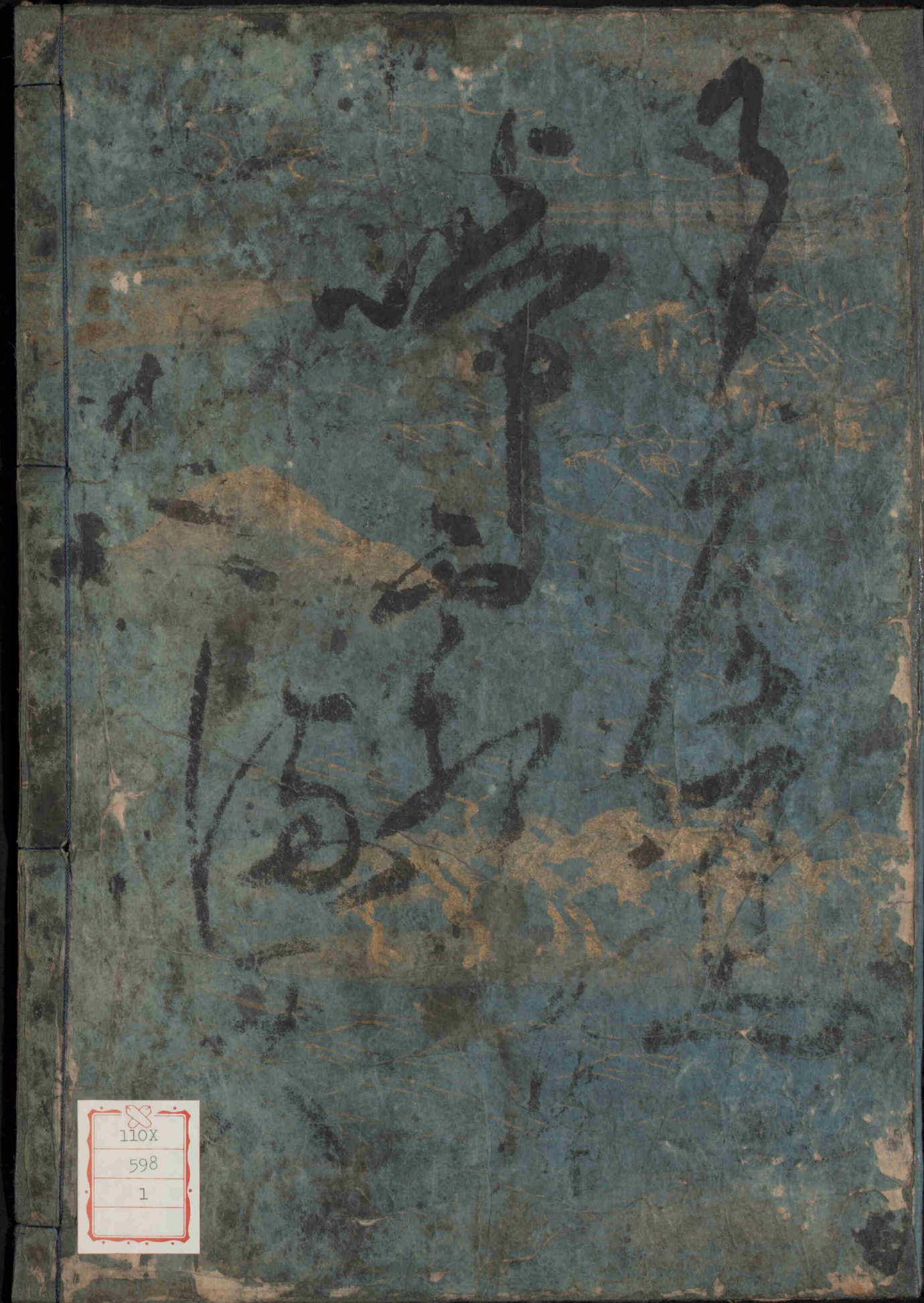
此書迺萬代不易之法也故加  
清家點以重錄諸梓矣蓋為得  
夫愚蒙輩易讀也苟易讀則通  
理速通理速則犯法者稍少豈  
非脩道少補身拯鄉有先生村  
有夫子而時習之學日新予寧  
為之我博雅君子庶幾諒察焉

享祿己丑秋八月日

後四位下行大史兼筆博士槻宿祢伊治

水澤氏

慶長十丁未曆九月日



110X
598
1