



信等百濟來太子天皇御前言寸太子

律義問館虎舟事不能同年

一月太子舍名橋宮也清元服時天皇好

奉群臣已下各出遊宴限一取

此太子天皇清前奏治奏館事少遊

童里姿不若候已成人髮黑自能ひ童

神收人同恥身又憚不少復申館天皇

理思食^{コトシ}元服尤可就但朕位^ハ在人^ニ髮
手^ヲ可付^ニ彼又^ハ十^ノ人^ノ法^ヲ唯^ニ大臣^ノ公^ノ心^ヲ系^レ法^ヲ
取^リ上^ニ奉^ル申^ス何^レ可^ク受^ル折^シ節^シ太子^ノ内^ニ
他^ノ腹^ノ兄^ノ清^ノ年^ノ女^ノ一^ニ成^セ給^ヒ皇子^ノ清^ノ坐^シ其^ノ清^ノ
髮^ヲ取^リ上^ニ奉^ル給^ヒ作^ル仍^レ跪^リ取^リ上^ニ奉^ル給^ヒ何^レ思^フ
食^ハ清^ノ渡^リ落^シ太子^ノ清^ノ髮^ヲ懸^ク清^ノ與^リ泥^ヲ是^レ
云^フ清^ノ言^ハ出^テ給^ヒ牙^ヲ清^ノ平^ノ取^リ差^シ立^テ給^ヒ



依^テ諫^ム申^ス治^メ天皇^ノ誤^リ思^フ食^ハ音^ヲ給^ヒ付^テ太子^ノ
陳^テ頭^ヲ者^ハ六^ツ臣^ノ汝^レ未^ダ能^ク殿^中守^ル護^シ可^ク奉^ル作^ル
會^ハ又^ハ退^リ御^上雲^ノ客^ノ未^ダ能^ク梅^ヲ天皇^ノ只^レ今^ノ清^ノ
綸^ヲ言^フ他^ノ人^ノ不^レ可^ク洩^ス面^ニ祿^ヲ物^ヲ給^ヒ然^レ一^ニ愚^ク
士^ノ竊^リ我^ノ大^ノ臣^ノ殿^中至^リ勅^シ自^ラ語^ル大^ノ臣^ノ云^フ餘^ノ人^ノ
事^ハ涉^ス馬^ノ子^ノ頸^ヲ切^リ言^フ東^ノ宅^ノ直^ニ駒^ノ云^フ兵^ヲ
物^ヲ竊^リ語^ル云^フ天皇^ノ馬^ノ子^ノ間^ニ心^ヲ若^ク事^ハ定^メ天

皇馬子誤館欵尔我進天皇奉宮恩
汝如何德報事汝心可任其時直駒兼
侍聽其夜陣入宿衛者語陛下起
者悟得即天令北奉刀血付大臣内走
入大臣大悦寵愛加館依於我殿初入
教無私憚而用心驕竊大臣女河上妃北
奉世事大臣洩心腹成直駒直取逆

猶逆鱗止猪子頭四時何朕西者頸切有
尚太子款館是諫奉諸心對寄披於別館
以事獲我大臣洩多我身上女直駒語十
二月三日天皇宮奉以時天下款不斜

サリ官中人多補令麻人大臣能也知
更物之人無是太子十七戈清時天將
和奉傷善相頭館清月胡果所也尔

稟我大臣直躬賓祿以取心任依躬内外

無憚所女房違中何推恭立交程寵愛

誇河上妃北奉過依無程滅失是則下劣

身以天皇誤奉翽眼前事也

推古天皇諱豐清食炊屋姬飲朋天皇女
敏達天皇若小懇田宮治世六年

彼天皇元年太子廿二歲春正月法興寺

造立是太子清海間人皇女清登也彼寺即

供養日無遮大會修立山莊人集施行

前也又彼供養日堂塔自正紫雲五色變

變雲變雲立上良久或人畜或鳳凰或龍頭形

變西邊之付大臣云以何紫雲收回申

太子詔左右謂日君違知館以我善提

力依南園浮提所有有情類人畜不嫌

佛果可證瑞相也但以雖有奇瑞從今後

三百歲者霜露衣霜五百年歲堂塔可
破壞表相也。有令旨取也。

彼法皇寺申太子清母間人皇女此願也
犹清果無去給太子今彼出孝養為
造立此寺清供養日太子彼寺表相此
覽大臣云。卿示給其言。遂三百年後僧
坊滅已五百年。當天火來。堂舍焚燒。犹

塔一基計燒殘。之後堂舍又造。立今中宮
寺。亦是也。

又同年夏四月。天皇群臣。勅朕位雖有
此身女人也。万機日慎。國務滋天下治。宜太
子申。即日。以儲君。令立。給万機。悉太子委
奉。時太子儲君。任文。館辭。館事。再三
度言。天性薄愚。為。立。今。天。年。以。慈。陵。

東壞^ミ移^キ鎭^ル此^ノ地^ニ青龍^ヲ鎮^ス祭^ス太子^ノ之^レ也^ト取^リ者^ハ我^レ長^シ親^ク迦^レ如^ク來^リ也^ト世^ニ法^ヲ傳^フ館^ヲ取^リ也^ト今^ハ特^ニ我^レ長^シ者^ハ身^ト生^ラ如^ク來^リ供^ス養^ス佛^ヲ法^ヲ助^ス護^ス此^ノ因^ニ緣^ト也^ト寺^ノ塔^ヲ起^シ立^テ言^ハ言^ハ可^ク也^ト

此^ノ太^子清^願成^就寺^ヲ四^天王^寺建^立館^種
不^思議^顯館^中先^世地^七宝^鋪館^有
青^龍常^守護^也先^又瓶^井水^白石^玉

天^皇二^年太^子十^八歲^時天^皇奏^曰八^方政^定國^境知^思食^勅使^三道^可被^遣天^皇大^悅即^近江^臣補^以東^山道^遣完^人臣^爲以^東海^道遣^阿倍^臣牧^吹以^小陸^道遣^彼臣^木國^歸奏^奏遠^天皇^聞食^是方^子清^也悅^館取^也

此^ノ宗^受天^皇清^前太^子國^政行^坐時

次以遠國塲知奉恩食天皇奏館特尤可
我東方可有改勅其其遠國塲未
定依如上臣亦諸國分遣各國塲定
取京後國之如核奏申時天皇不斜
悅館朕一天四海主為雖未國塲知太
子濟力非爭外國塲知得言
天皇三年太子十九歲春三月學向尼

出水若慈悲心以是飲人必法樂成也又室
塔第一露踏盤太子自金鏤我即半造法與
滅標給觀相西方鳥居正極樂東門中
心相當言我緣起文云

釋迦如本轉法輪處當極樂土東門中心
設難為不信眼正彼聖王臨向時誰
渴作思不生是則我朝佛法最初繁昌

地也

天皇二年^甲太子廿三歲去二月皇太子大
且已下詔云今於我朝佛法弘通華正特
也汝等寺塔起立三室可崇諸群長木也詔
奉面之佛舍作佛陀業自此而寺塔多
建立之盛也太子大忙塚伽藍建立留索
針蓋館譯他無

天皇三年^{乙卯}太子廿四歲去三月出佐南海夜
太子光音雷如物浮三十余日經其四月
至淡路鳴南岸着嶋人是取薪其香奇
薰太子世由國食使以難波館取寄館
清覽長八尺大一圍也太子言世南天笑
南海岸生木也世木其間諸地如鱸
冷德也為程地鱸事尔時是切彼

木實鷄古華丁子胎ツラフ重蔭也水沆久沆水
香云又不久淺香云而陛下始佛法崇佛
像造館有天梵德感彼木漂ツラフ世鳴ツラフ送申ツラフ
館天皇大悅館勅以百濟國來工鞍作
部鳥令教天觀寺像作館今大和國
吉野比糴寺觀音是也此像時ツラフ光放
絡袞現光寺号也同五月高麗僧惠慈

百歲僧惠聰亦化來世ツラフ僧廣ツラフ内外道
尤天義深彼僧太子向奉ツラフ一向十智十
向百答館時二僧相語云矣是真人也
同年國ツラフ八人訢詎人希彼ツラフ木八人
共思ツラフ事ツラフ同音申上太子一能ツラフ并答館
各ツラフ開ツラフ再ツラフ訢申事ツラフ尔時如此八人一度稱ツラフ
事ツラフ一度ツラフ同食依群ツラフ長已下一同嘆ツラフ八耳王

子河名付奉所也

天皇四年^丙太子廿五歲夏五月高麗^長

惠慈法師法花經談給太子經披惠慈問

云世句字落師見取如何惠慈法師答指

佗國經見以句下有字無太子云以句間

一字落吾昔取持經以也字覺惠慈答

等祥殿下所持經何取在太子微笑答

昇大隋衡州衡山寺般若基上在惠慈

法師失奇合也禮敬在取也

此太子師匠惠慈法師法花經談給取世

經中字落言惠慈法師不尔答由也

太子言我先身取持經餘經無其字

一有言是付種之義一義序品一字

落云義一義藥王取一句落云事或

又安樂行_ハ一_ノ字落_ル云_ハ如_キ世_ニ三_ノ義_ハ何_レ
擔_ル極_ニ無_ク非_ズ之_レ以_テ中_ニ一_ノ義_ハ付_ル子_ニ烟_ニ次_ニ委_ス是_レ
尋_ル又_キ世_ニ此_ノ年_ニ冬_ノ十_ノ一_ノ月_ニ高_麗惠_慈法_師
百_濟惠_聰法_興寺_居春_良館_也

天皇五年_{丁巳}太子_女六_ノ歲_夏四月_百濟_王使_節依_{太子}木_難波_館來_朝領_客語_云我_朝此_國一_ノ聖_人坐_事閭_似自_拜觀_力渡_也

太子_宮多_{太子}是_閭食_殿內_百阿_依
醫_祿太子_涕白_見車_左右_平之_掌見_車
又_起拜_拜車_如以_事友_疑退_庭右_膝
地_着合_掌奉_敬唱_云合_掌敬_礼
救_世大_慈觀_音菩_薩妙_教流_通東_方有_國
而_十九_歲傳_燈演_說大_慈大_也敬_礼菩_薩
礼_車太子_涕白_合須_臾而_肩而_白先_放

館長二丈許也良久縮入阿佐又再拜
奉出一物也

受太子阿佐宮臣入細談語館事人
是不知時大臣已下申計異國人所何
臣入館申特太子云若彼阿佐克身

時我太子如名殘病一度令為捨
所行數方行佛法弘諸置百海

為生之作誠哀フレキ也事

天皇六年太子七歲夏四月太子大臣

方我吉馬儲依諸國教百子名馬

獻多中甲斐國四足白黑駒一匹獻之

彼馬備餘皆使館本國也受百海

聖明王太子獻童調士麻呂ノ黑駒

能嗣館同九月至誠代馬加馬浮雲

如東去，館調士丸一人，清馬右在直雲中。
入館諸人是見，在奇，驚馬合三日，餘飯。
來館左右，語云：我此為駒騎，雲，踏，雷，霧。
凌直附神岳上，至迴信濃，至死，雷，電。
如三越，餘，畢，今歸來，事得調士丸，疲。
忌我，既，矣，患士也，調士丸申云：心空，踏，覺。
張只，陰地，踏，如，又，諸山見，皆，足，下，在，申，取。

世太子為駒，加馬調士丸，許，清，其，巨，具。
雲，浮，霧，凌，日本國，三日，向，回。

太子調士丸，向，云，向，疲，望，調士。

義，依，只，陰地，步，如，覺，以，取，清，馬，踏，而，出。
立，飯，見，依，駿，河，國，富士，嶽，依，也，申，時。

太子我，一，由，旬，空，死，也，依，彼，嶽，一，由，旬。

山，有，人，令，自，有，其，以，嶽，一，由，旬，山，人，皆，知。

代時三箇日、内日本國在攝部、亦無見諸同
秋、以新羅王孔雀一隻、天皇此見、多、次女養
鷹事、奇、給太子奏、云、奇、給及南海丹穴
山、鳳稱物、云、形、美、事、彼、孔雀、猶、甚、聖、人
不有德、彼至、能、天皇太子、勅、云、朕、夢、見、事、
得、多、和、天皇、夢、鳳、凰、清、覽、其、有、格、太子、
謔、給、太子、同、臣、大、悅、給、以、天皇、清、命、長、遠、

夢言

天皇七年、太子、八、歲、秋、八、月、自、百、濟、國、聖、
明、王、使、以、駱、駝、一、疋、羊、二、頭、白、雉、一、隻、獻、天皇、
是、雲、龍、變、給、太子、奏、曰、鳩、鳳、凰、類、驢、輪、王、
采、物、也、餘、彼、土、常、默、也、申、給、也、

此、百、濟、國、生、物、也、日本、皇、太子、馬、好、
由、傳、聞、給、采、物、獻、彼、也、共、獻、也、

太子山見是皆大國任一息千里危物共也
我朝小國千里不足而之又白雉鳳凰類之何
以於可任物也使祿物賜皆本國也遣

天皇八年^{庚申}太子廿九歲春正月天皇勅言

新羅起任那攻事為太子奏云新羅是人心武庸狼如國也而向我今文猶群臣以
新羅平彼軍猶靜以時天皇長下勅即

尙信臣以^{トシ}大將軍總積臣以^{トシ}副將軍一万余

軍兵寧任那^カ新羅責^セ變新羅王惶怖

白^シ旗上大將軍降^カ凡時連木波王命奉^テ兔

取^テ是新羅起任那攻時太子此計連木新羅

遣任那^カ彼軍靜^メ饒也

天皇九年^{辛酉}太子廿歲春二月始^テ斑鳩宮西

一加^ス活^ス四^ス建^ス立^ス百^ス所^ス聖明王勅使以^テ向^テ浮檀金

五百兩渡太子獻云我為佛像作可館依之
太子百歲工鞍作部鳥作丈六像研立即
彼寺安置館所也

此時彼鞍作部鳥太子詔奉丈六佛像
彼學向寺始入車特廓下佛像大高坐
佛堂內入奉事之クワスカシカニ然彼鳥討以入車
今大和國學向寺申是之又法隆寺申

也同三月太子云高麗百濟連仁那故為臣
大伴長叶以高麗毛坂本長糟手以百濟
也彼二人長亦詔云忽任那可相資又此特
新羅藤狀使名ハ連ナ對鳥來者即擗取天
皇進以責痛受太子以具上野國流遣
天皇十年太子廿一歲春正月太子奏曰
被征軍發新羅討同二月米月皇子大

將軍二方五千軍催又遣新羅打回四月
米目皇子筑紫病卧進同冬十月百濟
僧觀勒來曆本及天文地理道甲方術
書貢真太子大悅彼觀勒僧正成十時傳
正号始一也

天皇十一年美太子廿二歲春二月大將軍
米目皇子筑紫薨館同十月天皇小墾

田宮遷返同十二月太子始五行位作館德
仁義礼智信也各大小令才二階德者五
行備也故頭首置也ト作レ

天皇十二年甲太子廿三歲夏四月天皇
沛為始憲法十七个條制衣手書是奏館
代治王法規模有世天皇大悅館群臣
勅館洛一本寫天下讀傳令館群臣是

宗天下大位也

此時太子彼憲法制表坐天皇奉給其第
一章云和以貴族無宗人皆黨又違者少
是以君又隨乍隣里凌然上和時何
事成也二曰萬三室敬三室者佛法僧也至
三室飯奉何以枉直也至五日卿食飽欲棄
明訥詔辨其百姓詔一日千事一日尚

尔况累年須詔治者利得常富者詔石

狀投如負訥水石投似也至六日惡懲善一遷

事無心見必其詔逆詐者則國家覆復利器

人民斬鉞鈕也又奸媚者上對則下過說下

上失誹謗其如此人皆君無忠民無仁是大

亂基也至九日信是義本也每事可信其

善惡成敗要有信群臣共信時何事不成

群臣信無特，万事悉取。十日忽絕，稟
怒人，凌人皆心。各執彼是，則我非。我非
則彼非，我必非，聖彼必非，愚共是，凡夫也。耳
是非理，誰能之相共，賢愚，鑲端无如，是以彼
人，稟雜衆從同。可舉，至十六日，民使特
以古良典也，故冬月間，以民使彼，春秋至
農桑節也，民不可使其不農，何食不業。

何服也，十七日大事不可得，斷必衆宜論小事
是怪不可衆，唯大事論，逮若共有事，疑故
也。衆辯辭則理得也，已上十七箇條，憲法內
大概如斯，從此代，帝今至天下治，衣衣
生計，併憲法力本也。

同秋八月，太子秦川勝，語曰：吾昨日夜夢，流
妙方，九六里去一，長邑至楓林，香林下，汝

親族寧吾鄉食事太盛也吾今將往也
川勝也首曰長是恰沛夢如即日加馬命川
孫先守其父泉河水以宿館明日竟途
橋橋廟川孫春屬馬騎橋橋在車車道中
溢滿其目楓聖大堰隔宿館蜂無下
假宮造太子世衛侍從語曰吾以此地
相國秀所之有吾夢相感世今取也
言世特始或年中再三或一兩歲不隲
行館楓聖別宮稱後宮以奈川孫造
賜取也

世太子沛前秦川孫為奈語曰去
夜夢自以少去事五六里徑楓林
冷香所為行汝親族多集我賞
見柞汝居所有尤槎坎在在令自川

務申眺望今自凌山入沛坐生前
面目可存山廳太子近奉川務道
仕太子鳳輦沛興奉供奉臣下
已下從常引修宮者館是泉木津
北河原借屋打一宿坐明朝辰已向
館易指言彼山定博法痛光以太
多落館為吾崩一百年後帝王一

帝

人在佛像作彼大伽藍立必我身可思於
令旨自其廳宇治經楓林川務家入
館川務親族集力尽賞奉供奉之御
上雲客已下二百余人酒醉事不斜是其
夜彼所一宿坐明日沛七椽世而眺念
殊務也汝以寺立前水田世町并後山
野六十町賜川務兼館寺造廣隆寺

若是則今ウツサナリ又蜂岳寺トモ之但蜂
思云付九子細委是尋又彼木津令
肖凌一百年後聖武天皇東大寺法
建立也於彼寺太子後乃清建立之
天皇十三年太子廿四歲此村橋官糸
時天皇淡流詔曰朕雖別人主我身女
人只天下万枝國勢上宮太子為車トモ遠

任館事トモ歡トモ此トモ作太子答トモ啟館佛法
營仕トモ同學文トモ乃新羅百濟寺後一物
僧共トモ女兒許トモ此彼亦定天皇女帝トモ沛坐
輒見奉トモ後事トモ憚トモ班鳩任トモ後トモ於吉馬持
日トモ之トモ泰トモ合トモ申トモ館トモ愛トモ天皇トモ清トモ悅トモ後
之後太子每朝為駒駕小墾田トモ泰館トモ改
奏館日トモ之トモ恠トモ事トモ生トモ新トモ也

是太子斑鳩宮住館。天皇又小墾田，
宮坐向太子近住館。由勅有时上
如申館。文國勢懈坐。尔天皇大
悦。館如世清間無佛法。緯坐ツキ
少說。納天皇願發丈六像一軀。令
作館。以时高麗。位大與王丈六分黃
金三百兩。獻太子大悦。館。天皇奏館。

又廿年太子斑鳩南宮居。館依之上宮。王奉
奉。

天皇十四年丙太子廿五歲。秋七月。天皇太子
詔云。諸佛取說諸經。演畢。館就持鑿鏡。
未其說具宜。朕前其義。誦說館。太子天
皇請奉其威儀僧如。三日誦館。誦畢。館
花蓮華雨下一町也。

此權古天皇詔命依太子健陀羅衲
々々々懸玉冠塵尾持僧如小墾田
宮清涼殿師子本堂三箇日間
講經誦說給付裡宮傍小山彼山
千佛淨髮顯證誠信誦畢給夜四
色蓮花雨下方三四丈滿積事奉所
寸許其花長二三尺之時勅番僧惠

慈惠聰不渡流云尺尊此說法雜事是可
過谷嘆奉又碩學大德以試其妙義令
向甚深奧義暗事坐其時天皇大貴言
尺尊舍術國法花經誦說時青黃赤白
兩種瑞花降之事傳聞許之我未嘗
本邊境如是瑞花雨云我代末代也國行
州也乃女人立軀身以親化佛拜奉瑞華

見事是偏太子恩德。天皇獲我大臣。百
勅。信我太子。永成室成。物濟而施。可奉
幡。六国伊保郡。佐勢地。水田三百六十町。
賜太子大忆。信即彼地。法隆寺。向寺。永施
入信。

同年太子駕馬。令推坂山。恩在群里。望信。
若謂日。此地。西曆三百歲。後帝王。世在言。時。

平群神平。臣太子。近坐。事。因奉。大驚馬也。
親族集。太子。定在。各拜奉。種。執具奉。
太子神平。臣。令。云。我佛法。歸。肉。食。不好。汝。
奉。而。吾。好。物。非。宜。菓子。亦。取。可。來。神。平。臣。
兼。我。奴。亦。以。急。菓子。美。菓子。亦。捧。而。奉。太。
子。以。時。神。平。臣。至。老。受。信。臣。亦。答。忆。每。拜。
奉。能。飯。而。也。

天皇十五年^{丁卯}太子卅六歲夏五月太子奏曰
臣先身漢土修行持戒經今有衡山望使
持來誤^レ本此校天皇大奇^テ奏依^テ
誰使相合^レ太子普百官人皆覽^テ言太礼
小野長妹子其相合奏^レ同秋七月妹子亦
大唐遣太子妹子今^レ大隋赤縣南江南
縣道中衡州中有衡山其山五峯一般若

峯二柱栝峯三惠日峯四房蟬峯五世宗
蓋峯亦也一^レ峯各禪坊靜室彼五岳一^レ
般若其臺吾有昔同朋者已遷化只有三人
汝宜^レ法眼持^テ吾若稱^レ是贈^レ又我昔其峯
僅時所持法花經^レ一^レ卷^レ以受^テ持^テ可來^レ妹
身^レ持^テ大^レ唐^レ渡^テ太子先生^レ取^テ明^レ年
般朝^レ也

世太子師近惠慈法師對法華經談話
時文字了了已惠慈法師不審未散而問
今年廿六歲時老唐使以先生所持此
經取寄信爾時太子班鳩宮寢殿傍
舍捕夢殿号太子彼夢殿百官人
遣唐使器量法覽小野妹子
其相和時令特妹子教詔給汝大

唐至王宮四海四道流之中南向及江南
道之彼道向玉城三里許往赤縣云飛自其
七里許往衡州中入橋三里計往松原彼
邊衡山石門往至也彼至五岳一所般若臺
尋彼般若臺我昔同朋多有云皆要化
今三人許侍覽三具法眼果是一清消息
副彼老僧共賜又彼充僧合我所持經凡

文敏來令旨如彼王宮衡州尋入松原過
衡山般若其臺石門至一人有波弥妹子臣見
奇云以來人此地人非定東海人頃王為我
亦師近先師坐人六生間世山生文漢土百
涉而生化坐未六生當館時我東海救
願有遷化館時亦弟子元面名殘惜在
申我亦來學法不足今五箇年以山道我

亦達館費身三少年久住世請在中即今有
捨彼師近惠思禪師言痛不可欺生死別尋
常事也今五年三少年住云死時名殘與今
亦替汝共能漢土佛法守讀我遷化後
二十六年云一人使者必以可老之懸勸令
置遷化館今年廿六年相為同朋中我
亦師近來三人許爾今亦坐常今年此仗

來年^ニ拙^ク尚^シ誰^カ留^ル又^シ師^匠淨^住仗^給尔^レ我^レ有^シ
誰^ニ生^ス定^シ一^ニ人^ヲ可^ク有^ル會^ハ日^ノ牙^ヲ取^リ但^シ常^ニ
騎^合給^ル尔^レ急^ニ知^ル奉^ヒ沙^弥走^リ皈^テ呼^ビ語^ル時^ニ先^ニ
老^僧一^人右^ニ向^テ次^ニ又^シ二^人老^僧杖^ヲ突^テ出^テ用^テ大^ニ
長^ク内^ニ請^ヒ入^リ老^僧達^大忆^ヒ合^テ尔^レ特^ニ妹^子太^子
此^レ仗^由又^シ彼^レ老^僧克^ク生^テ淨^住事^ヲ語^ル牙^ヲ其^レ言^ヲ
爾^レ不^レ知^ル至^リ時^ニ妹^子三^具法^服取^リ出^シ一^ニ淨^住者

息^ノ副^ト与^テ時^ニ充^テ僧^地字^ヲ書^テ云^ク惠^思法^師彼^レ何^レ
号^シ奉^ヒ妹^子文^字書^ク云^ク惠^思禪^師知^ル在^リ我^レ朝^ニ
日^本国^聖德^太子^此仗^也申^ス特^ニ老^僧云^ク我^レ
亦^ハ近^ク生^レ代^ニ在^リ生^テ淨^住消^息被^シ見^テ奉^ヒ世^山淨^住
平^少遠^給各^レ見^ル用^テ不^レ能^ク平^向物^額當^テ東^ニ
方^向礼^作背^上云^ク三^千世^界廣^云二^生障^也
信^師近^ク文^給系^或額^為或^レ頂^棒泣^合

沈没大長平列寺内廻一、教云彼所禪師、
常栖館起、以本彼師、淨說法、遍教廻、扣語、
云、汝國太子世山六生、間生、交及、修館一度、
修一塔、立又一度、修一盤石、立生、每、悔、事、
尔、其、三、石、以、寺、佛、殿、在、前、三、塔、以、峯、南、
在、山、中、又、般、若、臺、乳、角、至、禪、師、住、館、室、
内、入、一、部、一、卷、經、取、出、妹、子、后、賜、于、亦、先、生、

淨持物夏、淨衣、馬、珙、石、淨枕、塵尾、白佛、
五、綴、鉢、亦、持、淨、卷、一、取、布、妹、子、付、渡、妹、
子、已、彼、山、中、時、老、僧、名、殘、惜、音、云、我、亦、若、
威、太、長、隨、彼、東、海、渡、呼、匠、生、替、聖、德、太、子、
可、奉、拜、年、已、老、衰、東、西、并、其、上、波、洛、万、里、
去、事、三、年、往、還、同、設、趣、云、亦、若、難、只、淨、
消、息、見、東、大、長、合、黃、淨、轉、拜、在、侍、各、妹、

子見送法悲而也

妹于以清饒太子清前持參太子未披信言
以經我經非弟子有僧饒老僧不知取遠
渡我經一部一卷復黃紙玉軸僧帶之有弟
子僧經一部一卷之彼僧憂居眠禪火所
以經披讀放火以文字二馬燒師是披可
見信惠慈法師是披見信四卷弟子品至其

不在世會ニ文字歡喜未曾有ニ文字文
字ニ力燒惠慈法師平合淚流祇信作車
同年秋九月太子天奏信衆生福令由地
有犹民憂如交早望諸國令民集池
湛堤築天皇大悅信大臣勅民旨

十月倭國高市池河内國戸部池未始
山城國大溝之垢都幾内諸國池垢堤築

大瀧塚何^{シテ}館^ニ天皇大悅^セ館^ニ民^モ早^{カシ}毘^シ愁^シ無^ク
今^{ヨリ}以來^テ今^ニ至^リ世^ニ以^テ能^ク傳^ル所^也

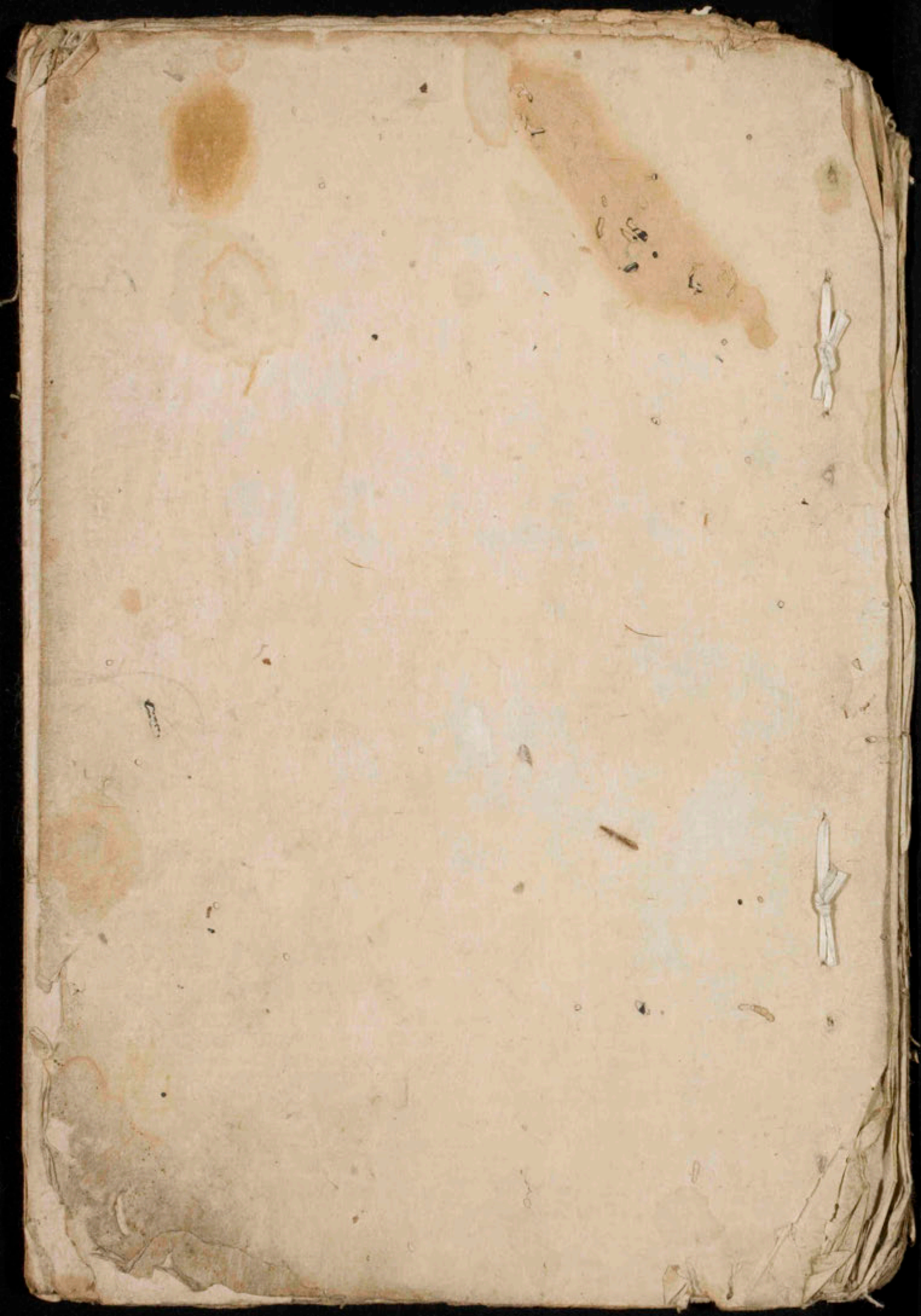
聖德太子繪傳中卷

金子



西朋寺常任

132X
129
2
1





132X
129
2
1