



秋
杪
才
九





秘抄第九

鳥獸部

鳳

鶴

鷄

鸞

雁 付歸雁

鸞

猿

鹿

鸞鳳

鸞鶴

猿鳳

猿鶴

猿鳥

真虫部

真

虫

蟬

螢



方角部

東

西

南

北

東西

南北

東南

東北

西南

西北

左右

高低

遠近

光教部

紅

紫

白

青

眞

紅紫

黃白

身紫部

鳳

丹穴山中

黃新園裏

丹穴之山。有鳥。名曰鳳凰。

山海經

黃帝廟宮中。坐玄扈。有大鳥。名曰

鶡。脣五色。于上帝東園。玄扈石室。

名。帝璽記

夢中吐白。頰上戴青

楊雄者太玄トキニ夢ム咄自鳳トクニ 西京雜記

鳳頭上青戴仁ク 枕朴子

五色 九志

後漢書字父成爲兒之時夢ミラク紫シ氣ニ

大鳥五彩成父降ル家庭トミ其祖謂テ

曰ク五色赤父ニ鳳ナリ紫父ニ鸞ニ

爲鳳之佐ナリ吾兒當父章ニ端ニ於明庭ニ

因テ爲ル 東觀漢記

鳳ニ九志リ三志命眼ニ合度ノ耳ニ聰ニ

ナリニ誦伸ニ秋色ニ走ナリ冠ニ冠ニ周ニ周ニ朱ニ

壯ニ銳ニ音ニ激ニ楊ニ腹ニ父ニ父ニ父ニ父ニ由

出ナリ 論語疏

巢阿閣 上御園

鳳皇ニ不食生虫不腹生草ニ我ニ上帝之東園

我ニ巢閣ニ自ニ舞ニ音ニ如ニ蕭ニ望ニ 帝壽記

棲梧 食行

鶴

八九星聲

一千年候

鶴長三尺常夜半鳴其鳴高朗

聞八九星之鶴知夜半鶴水多

水住其感其生氣善鳴

幸表鶴鳴日丁人感去家

遠在

千里翅

心集聲

鶴羽族之長仙人之與馴

飛則一舉千里相鶴經

鶴鳴九皋聲聞于天在天部

茅洞春遊

華亭夜暖

茅盈苗勾曲山告二弟日吾有病任

不得殺相往來父老秋日茅山連金陵

江湖據下流三祿乘白鶴各在一山

白鶴翔金穴行時復來游

茅君傳

陸機為城都王所誅願居於歎曰欲
聞華亭鶴唳之聲復得_レ華亭吳_ノ
由本縣_ノ郊外_ノ野_ノ機_ノ遊_レ八王_ノ

霜色白

雪色寒

夜天

書晴

發露

鷄

白鷄

日夜聲

鷄_ノ 慈德陽南方_ノ 象_{ナリ}

春秋_ノ 譚

使鷄_ノ 司夜_ノ 令_レ 徑_ノ 執_レ 兒_ノ 法_ノ 用_レ 其_ノ 能_ノ

上仙首翅

下客曉聲

淮南王劉安得仙道_ノ 畜_レ 產_レ 皆_レ 上_レ 仙_ノ 火_ノ 伏_レ 天

上鷄鳴雲中_ノ

論衡

孟嘗君出秦用_レ 鷄_ノ 未_レ 鳴_ノ 用_レ 不_レ 用_レ 下

客_ノ 為_レ 鷄_ノ 鳴_ノ 辭_レ 鷄_ノ 和_レ 鳴_ノ 用_レ 史_ノ 得_レ 出_レ 之_ノ

論衡

五時

十里

五德

百司夜鷄ノ隨鼓テ鳴ク後夜ニ曉ル一更ニ力

一聲ハ五更ニ為ス之聲ハ日ハ五時ニ鷄ノ洞ノ真ノ記

温遊筠ノ過シ鐘ノ開ル詩ニ日ハ十里ニ曉ニ鷄ノ樹ノ音

田饒ノ日ハ鷄ノ頭ニ戴ス冠ヲ父ノ是ニ持シ距ハ

武ナリ歌ハ左ニ加テ于ノ闕ニ勇ナリ見ル于ノ相ノ呼ル仁ナリ

守夜ニ不レ其レ時ノ信ニ鷄ノ百ノ五ノ德ニ韓ノ詩ノ外ノ傳

谷羽

花器

李ノ節ノ一ノ鷄ノ闕ニ李ノ氏ノ介ノ其ノ羽ノ邱ノ氏ノ力

之ノ主ノ燕

左傳

鷄ノ冠ハ西ニ飛テ如シ蓮ノ化ス鳴ク聲ハ清ニ徹ナリ南ノ越ノ志

司晨韻

告曉聲

鷓鴣

長ク歷ク用ル

間用

錦雲

聲

響

韻

曲

語

歌

時

鳴

皆ハ一字ニ千ノ百ノ鷓鴣ノ意ナリ

清歌

好弄

軟語

清韻

嬌聲

嬌音

清吟

間用秘韻

中谷辭桌

竹中呼友

花際逸高

清歌清

目霧聲
好弄成

轉花曲

目霧聲

舌猶滋

語未成

逸高

伴木

綿壘

清羽

馬

云一槽

發

發衡陽

詳基此

百詠 歸鴻發衡陽

隨陽翅

嚮北聲

萬口懸書

一行結陣

南北翅

去來聲
弟先行

衡陽響

邊新聲

陽鳥翅

南賓韻

歸鴻

花時何去

霞座不留

嚮北

音離

惜陽鳥

鴛鴦

千里北飛

一行未去

鸞

青陽必至

玄始飛

仲春月玄鳥至

禮記月令

鸞、鸞、梁、日鸞、曆、日鸞、余雅

鸞、作

心、知社

鸞、代、已、言、衛、莊、澹、泉、此、飛、才、知、自、然、得、之、亦、代、日、言、社、日、博物志

崇暮

栢梁

夫子、在、此、猶、鸞、之、泉、而、暮、上、在、傳

大慶新成

上陽不妬

大慶成、鸞、雀、相、賀、化、淮南子

白樂天、上陽人、詩、日、梁、鸞、雙、栢、花

又、休、妬、ッ

猿

新鴈

催淚

月決聲

霜林響

五更叫

三使聲

空山底

曉使中

行客濕衣

梳人催淚

遊子新鴈

亞陽催淚

麻

野聽

一夢被妨

直心林韻

秋野聲

霜夜

月聲

鸞鳳

歌

兼

女床

阿閣

女床之山三百多日鸞乃見則天下奉

寧十

山海經

楊子結夢

華陰頭德

史錄記 華陰后華陰元武徽人至有大多

五色備于多有青以梅澹槐樹旬時去

雅頌聲

箫韶曲

鸞袂靈精頌聲作則至史記

箫韶九成鳳凰來儀史記

鸞鶴

歌

兼

中之音也

五音也

一舉高

也

一舉千里上

仙姑駕

女庚牽

暫棲槐樹

帝立松標

頌聲作

并德成

猿鳴

使月濕衣

塞雲擊帛

雲端成字

月下新腸

數行翅

三可聲

巴東渡

胡此聲

周王取白

漢帝得珠

周武王取于祭莫介鍊ノ物ニ兵ノ
中武王取于祭莫介鍊ノ物ニ兵ノ
象ナリ白ノ殷ノ象ナリ白ノ殷ノ
象ナリ白ノ殷ノ象ナリ白ノ殷ノ
象ナリ白ノ殷ノ象ナリ白ノ殷ノ

符瑞函

昆明池人釣こころ得莫介か論後ご去又漢ノ
武帝莫其莫求去其釣か明日帝
北池ノ見大莫穿意こころ帝ノこころ昨巧夢ノ取

去之こころ後ご代明珠た

三孝記

濤上樂餘

吳中晴湖

庄子ト惠子ト遊濤梁之上ノ庄子ノ曰ク
儵莫出遊ト縦容ナリ是莫ノ樂ト惠子
曰ク子非莫也女ヲ知莫之樂ト庄子曰ク非
我ノ女ヲ知我不知莫之樂ト
張翰字季應在洛ト見秋風起ト思
吳中艤莫膾ト命賀こころ後ご世せ

濯錦

聽琴

濯錦以真在正

甄巴鼓琴

此下中

鍾具出聽

左慈頭術

南有得賢

左慈字元放曾入在曹操座操言曰恨

少美紅江艦真トソ慈求銅盤干貯水

竿干釣盤中干須臾引艦干以操

一真周乃干沉釣干以干以干皆長七

三人餘日干於晴之干

後漢書

南有嘉賓樂與賢干

毛詩

虫

唧

要

幽吟

寒響

暗聲

晴韻

清吟

叢端韻急

野外愁深

夜吟叢露

曉愁野風

東西鄉音

緩急音

義邊韻

壁座聲

蟬

噫

清冷

繁韻

清響

幽聲

繁音

漢代胡冕

唐女吟枝

侍臣冠曰貂蟬，蟬取其清且飲露不

食也。漢代無服也。

東家女窺宋玉在上

逢明掛冠於牆東，不仕在

西

楊震得名

李膺欲去

楊震得用西孔子之名

李膺名膺西，夕入用也。在

斜陽

落月

南

空嶺雲

度栲月

芙蓉寒雪

樵父朝風

越鳥卜巢

虞風奏曲

魏鶴依枝

大鵬舉

遠馬來

此

笙一韻

松柯陰

此星：調笙竹竿

氣逆

鄭公風暮

淡使雪寒

窓前竹茂

塞外草衰

東西

天馬送來

日車漸入

曹園

孫周

宋玉被窺

周煇命宴

瑶池三西一又一送王母于宴礼

文集

斜陽

新月

南北

大鵬万里

韓鴈先行

三丈窓深

四翁山靜

虞風曲

胡月光

五岳八雨朝

鄭溪風暮

中早明焦冲舒于日蟬烏曆女何夫命

昔曆王后烈王于死又尸變于定蟬于登

庭樹于嚙喉上于鳴故日曆女于占命注

一吟急

五德成

陰雲蟬賦頭三日三有綏又于合

氣于飲露清于黍稷不享塵于

不巢居念于應復守節信于

玉磬易和

瑤琴頻混

螢

光 歎 照 映

似星 似露 似玉 似燈

燈一點 霜相爭 五史歎 万點光

水中火 雲外星 武子切 世南詠

車胤字武子學不倦家貧得油其

練囊盛數十螢火于夜于縫書且 續晉陽秋

虞世伯映螢詩 初學記

蕭端懿亂 雲外星連

方角部

東

天馬來 日車出

李嶠百詠 天馬來後東

欽賢館 出相山

公孫弘為丞相 同東建三館 翹材

龍鍾賢館樓士館ナリ 漢書

秦漢ヨリ宋ノ山東ニ出相山西ニ出將史記

巴徠川峽 晉馬渡江

巴東ノ三峽ノ猿在空ナリ

化龍東驚シテ 煽風流於江左注童謡曰

五馬渡江一馬 化龍ト云 東晉ノ元帝ノ

可興ナリ 象ナリ 文選

日也 月殊 窺玉女 樹死人

胡虬三千 漢宮四七

後漢ノ光武ノ丈將圖書南宮漢書

笙箏類 鐘磬聲

大椿築 邊柳陰

東南

巴徠川峽 越鳥卜巢 魏鶴詭枝

雲鵬高舉 天馬送來

度樓

孫同

嶺月夕集

溪風朝報

東此

巴猿三叫

胡雁先行

三年窺玉

万里吹笛

窓亦竹鍊

籬下菊芳

溪風暮

嶺月初

西南

香老何之

芝翁未出

薰風曲

落月光

玄豹霧深

赤鳥日仄

巫山嶺

曹園

西北

鄭樵夕去

周李老陶

溪風暮報

嶺月曉位

牛關

馬塞

楊震若名

賴公持節

左右

崔子鋤道

陶君琴緩

崔子玉仰座右鋤

陶潛左琴

右書

宋書

化龍東鷲

司馬未來

高人賦梁王不悅遊於苑園乃音旨

酒命賓郭生延故斐相如來

至于居客之右

氣遠

霜鏡亮

月電巡

似髮襟

雨

廿四位

百人樓中

九重測座

渡雲臺上

明月池中

雲鵬一舉

風鷄相馴

嶺雲

潭月

山容

水態

遠近

遐迩同之

三千里外

十二衢中

一避

百里

家園

用灑

嶺松

憲竹

避卓

杭越地

陸陵陳

胡角聲

梁鷄響

元欽部

紅

春風

名

仙方雪

一燈

桃顏

梅

錦帳

雁裙

牡丹顏

醉後真

燕

菊

走

磨桓衣象

漢桓衣象

磨一桓衣象好平朕燕凡國人皆朕凡公惠凡

管仲曰日者諸侯凡甚忌此是下於是
三日之內身衣此者

漢高祖隱造碭山澤之間呂后與人俱

求于帝得之齊高祖恠于問呂后曰

季之所居上帝有雲氣故從于往

得季之漢書

季高祖之齊云氣然

仙丹色 帝宮名

紫府 紫微宮

白

霜 雪 月 雲 浪 沙 塵 花 鶴

鷲 鷄 練 帛

曆 沈 楚 練

銀 凡 銀 粉 素 沈

殿 羊 色 高 練 充

殷服多尚白

史記

秋其多白

禮記

麻衣

蓬鬚

青

天屬

山黛晴

松蓋

吉錢

祈絲

竹煙

松霧

乘下馬

老子牛

西王母青鳥使臣

老子系青牛入關

左關部

黃

懸桐周

列仙遊

黃周 丞相聽政

六帖

黃庭不死

文選

金花雀

擇木鷲

後漢楊震年九歲至華海一黃指
 被瘡于為毒之因以寶見于慙之取
 首箱中之食之以黃花之百餘日之
 羽毛成又朝去暮還之夕之更之寶讀
 書于未卧有黃衣童于拜之日之我
 王之使者使之蓬萊之為之鶴身之
 博之君之德之以之白環之枚之與之寶貝之日之人之者
 子孫于位之登之三之甲之公之心之然之以之三之公之讀之記

勾龍化教

柳岸葉影

穀城石

林邑金

以之父之謂之復之長之日之見之我之瀕之小之穀城之山之下之黃石

即我

ナラハト云

在上

紅蕙

桃浦

桂林

紅桃

紅桂

羅裙

絲障

王愷作燕絲步障十里

任信部

三陽宮後

柳谷日射

黃白

春鶯

老鶴

病在冷花

戲鷓鴣

殿年魚

軒日名

柳岸梢新

頻洲亭舊

白蘋洲中三月白蘋亭

一字抄

添

增加助積能

多

皆志連餘通旁滿

少

統稀不幾

如

似同類混俱和不分難分

盡 少終殘空不殘

尋 越求訪何在何行

癡 思惜請未忘未能

待 胡思未進貴心動思

半 漸

夾 東西左右相對俱分兩岸二林

傍 臨近映馮過倚

障 不審何不見難知誰家一葉家

藏

龍睛掩埋殿繞
中央離家
尖處

薄

透漏穿淺
丰深不好
未深色少
无稀
无少

愛

咸

重

掩頤位
小勝拂地
歲進

輕

物散拂
步動不重
又向始熟

勝

不如
第一無雙
少景
豈及

忘

不思

逆

柳進
檐忘
之眼
通覽
對停
臨

舟
重宿又雨般

渡
越岸棹舟凌波過橋

高
天雲山鳥路虹橋馬陣

歸
秋武買信七世鄉
樵父劉阮
張翰

先
日然早越岸不待時

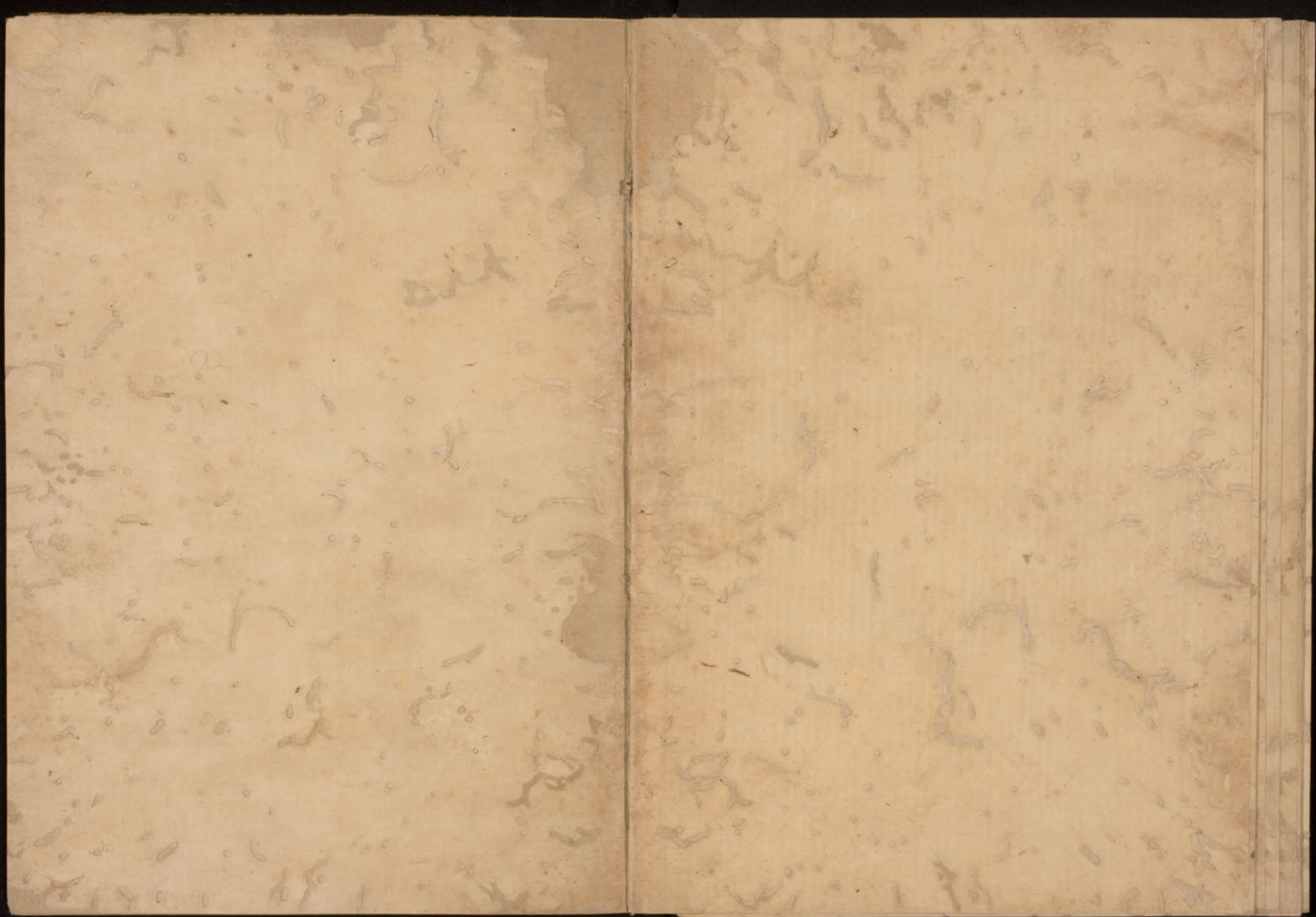
暗
未晴不明雲掩
霧藏

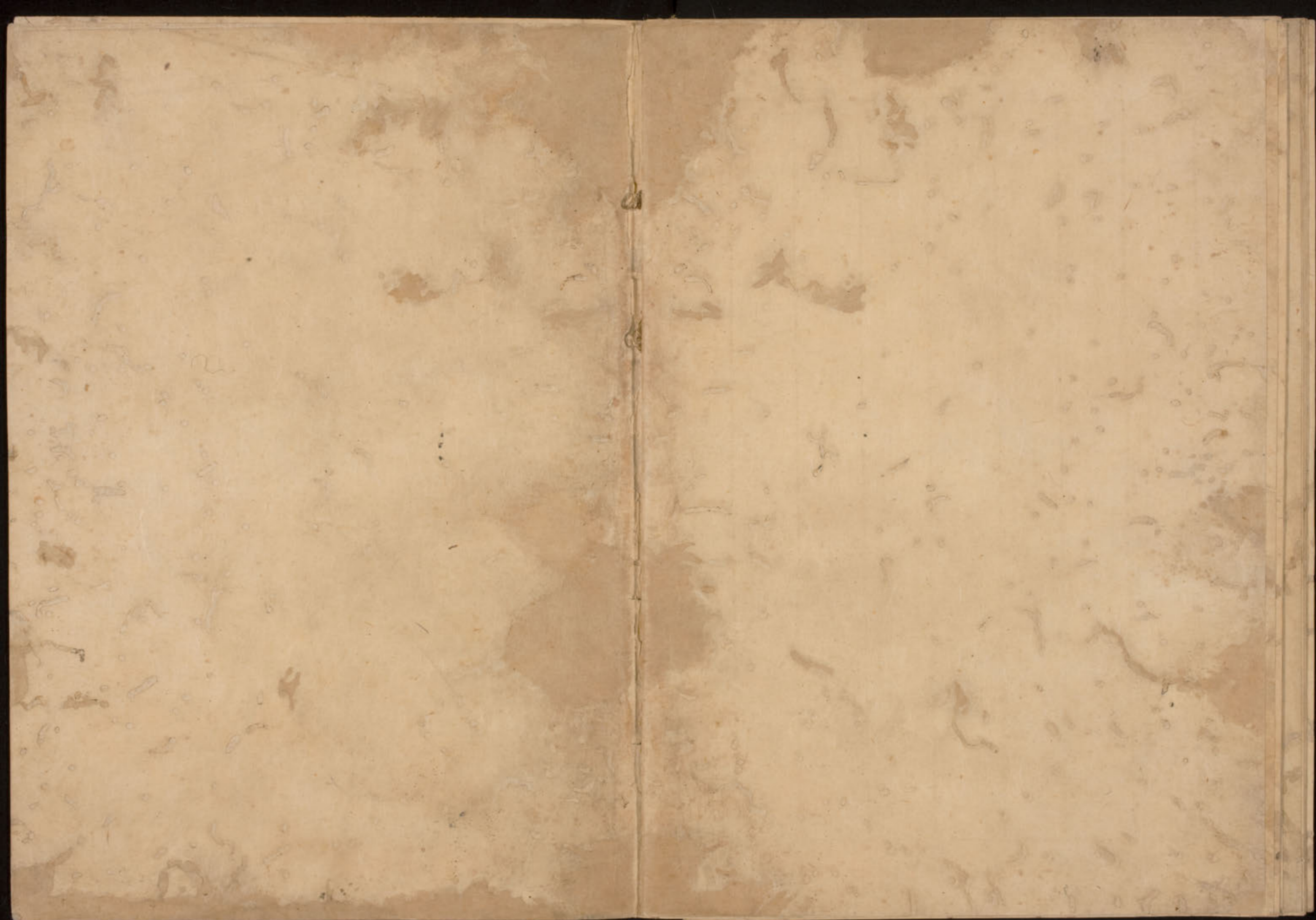
權中紀言漁道高

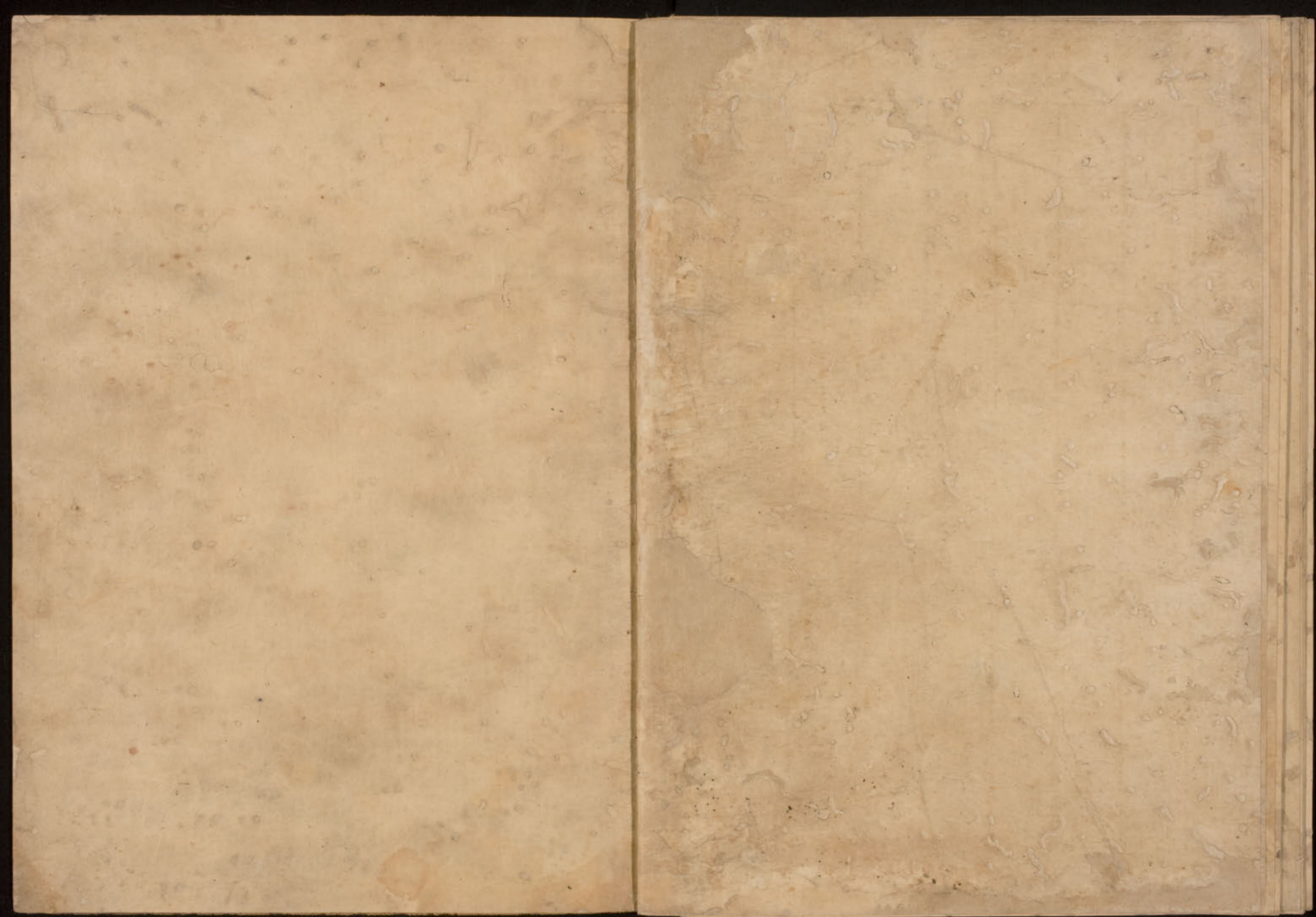














Red seal impression with Chinese characters, likely a collector's or publisher's mark.

132X
23/1
1